

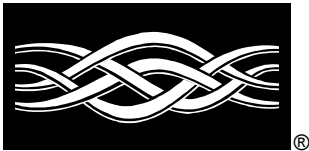


Microsoft®

Microsoft®
Windows NT® Server

Sistema operativo de servidor

Bajado desde www.softdownload.com.ar



Documento

**Guía de perfiles y políticas de Microsoft® Windows NT®
4.0**

1997 © Microsoft Corporation. Reservados todos los derechos.

La información que se incluye en este documento representa el punto de vista de Microsoft Corporation sobre los temas que se analizan a la fecha de publicación. Debido a que Microsoft debe responder a las condiciones cambiantes del mercado, no se deberá interpretar como un compromiso por parte de Microsoft y Microsoft no puede garantizar la precisión de cualquier información que se presente después de la fecha de publicación. Este documento sólo es para fines informativos. MICROSOFT NO REALIZA NINGUNA GARANTÍA, EXPRESA O IMPLÍCITA, SOBRE ESTE DOCUMENTO.

Microsoft, el BackOffice logo, MS-DOS, Windows, y Windows NT son marcas registradas de Microsoft Corporation.

Otros nombres de productos y compañías que se mencionan en el presente pueden ser marcas registradas de sus respectivos propietarios. Microsoft Corporation • One Microsoft Way • Redmond, WA 98052-6399 • E.U.A.

0997

Microsoft® **Windows NT® Server**

Introducción

Esta guía proporciona información y procedimientos para la implementación de los perfiles y políticas de Microsoft® Windows NT® 4.0 en las estaciones de trabajo y servidores del cliente. Un perfil de usuario de Microsoft Windows NT 4.0 describe la configuración Windows NT para un usuario específico, incluyendo el ambiente y configuraciones de preferencia del usuario. Una política del sistema es un conjunto de configuraciones de registro que en total definen los recursos de cómputo disponibles para un grupo de usuarios o un individuo. Con la adición de las políticas del sistema y de la nueva estructura de perfiles de usuarios de Windows NT 4.0, los administradores de red tienen como nunca antes mayor capacidad de controlar el ambiente del usuario.

Este documento proporciona los detalles que los administradores tienen que conocer para implementar los perfiles de usuarios y políticas del sistema bajo Windows NT 4.0. Aunque hace énfasis especial en Windows NT, este documento también analiza cómo los perfiles de usuarios se manejan con clientes Windows® 95 y cómo difieren estas dos plataformas. Usted deberá utilizar esta guía junto con la documentación y los kits de recursos de Windows NT 4.0.

INDICE

Introducción	
TCO y el usuario	
Perfiles, políticas y el Zero Administration Kit	
¿Qué son los perfiles de usuarios y las políticas del sistema?	
Antes de comenzar	
Terminología clave	
Notas técnicas	
Descripción general del establecimiento de los perfiles de usuarios	
Creación y administración de los perfiles de usuarios	
Estructura de los perfiles de usuarios	
Preferencias de configuración almacenadas en el registro Hive	
Preferencias de configuración almacenadas en los directorios de perfiles	
Diferencias de perfiles de usuarios entre Windows NT 4.0 y Windows 95	
Cómo se manejan los perfiles de usuarios en Windows 95	
Planeación e implementación de los perfiles de usuarios	
Establecimiento de autorizaciones para los perfiles de usuarios	
Codificación de autorizaciones en los perfiles de usuarios	
Selección de una ubicación para guardar los perfiles de usuarios	
Configuración de las conexiones continuas	
Cómo trabajar con enlaces de red lentos	
Creación y mantenimiento de los perfiles de usuarios	
Creación de un nuevo perfil de usuario móvil para Windows NT 4.0	

Creación de un nuevo perfil de usuario obligatorio para Windows NT 4.0

Creación de un perfil móvil obligatorio en Windows NT 4.0

Cambio de la capacidad del usuario para modificar un perfil

Reforzamiento del uso del perfil basado en el servidor

Creación de un nuevo perfil de usuario móvil para Windows 95

Creación de un nuevo perfil de usuario obligatorio para Windows 95

Mantenimiento de los perfiles de usuarios con las propiedades del sistema del panel de control

Eliminación de perfiles

Cambio del tipo de perfil de móvil a local

Determinación de qué perfil se va a instalar

Copia de perfiles

Visualización de los contenidos del directorio de perfiles en una computadora local

Registro de los archivos utilizados por los perfiles

Perfil compartido por todos los usuarios

Perfiles de plantilla predeterminados por el usuario

Nombres del perfil y almacenamiento en el registro

Administración manual de un perfil del usuario a través del registro

Modificación predeterminada del perfil del usuario

Actualización de los perfiles basados en el servidor Windows NT 3.5x a los perfiles móviles de Windows NT 4.0

Actualización de los perfiles obligatorios de Windows NT 3.5x a los perfiles obligatorios de Windows NT 4.0

Extracción de un perfil del usuario para utilizarlo en otro dominio o máquina

Creación de perfiles sin las conexiones específicas del usuario

Localización de problemas en los perfiles de usuarios con el archivo UserEnv.log

Políticas del Sistema - introducción

Archivos de políticas del sistema

Replicación de la política

Cómo se aplican estas políticas

Consideraciones adicionales de implementación

El editor de políticas del sistema

Instalación del Editor de políticas del sistema en la Windows NT Workstation

Instalación del Editor de políticas del sistema en la computadora con Windows 95

Actualización del registro con el Editor de políticas del sistema

Archivos de plantilla del Editor de políticas del sistema (.Adm)

Configuración de las programaciones de las políticas

Configuración de las rutas de carpetas para que regresen a los valores predeterminados

Creación de una política del sistema

Creación de las rutas alternas de carpetas

Configuración de formas breves para los perfiles basados en el servidor

Instalación de las políticas para las máquinas Windows NT 4.0

Instalación de las políticas para las máquinas Windows 95

Modificación de las configuraciones de las políticas en las estaciones de trabajo autónomas

Creación del archivo Custom .Adm

Configuración de las políticas del sistema basadas en la ubicación geográfica

Limpieza de la lista disponible de documentos

Creación de tolerancias de fallas para las carpetas compartidas personalizadas

Claves de registro modificadas por las plantillas predeterminadas del Editor de políticas del sistema

Configuraciones predeterminadas del usuario

Aplicación de pantalla del panel de control

Papel tapiz

Color de imagen

Comandos de ejecución del menú de inicio

Configuraciones de carpetas

Configuraciones de la barra de tareas

Comando de búsqueda el menú de inicio

Iconos de la unidad Mi computadora

Iconos del entorno de red

Diseño en pantalla del entorno de red

Contenido del grupo de trabajo del entorno de red

Instalación del escritorio

Comando de apagado del menú de inicio

Configuraciones guardadas

Registro de las herramientas de edición

Restricciones de las aplicaciones Windows

Programas personalizados

Personalización de los iconos de escritorio

Subcarpetas del menú de inicio

Carpeta de inicio personalizado

Entorno de red personalizado

Menú de inicio personalizado

Extensiones Shell

Menú del archivo Explorer

Grupos de programas comunes del menú de inicio

Menú del contexto de la barra de tareas

Menú del contexto del Explorer

Conexiones de red

Menú del contexto del Explorer

Autoexec.bat

Programas simples de acceso

Administrador de tareas

Consejos de bienvenida

Configuraciones predeterminadas de la computadora

Actualización remota

Comunidades

Administradores autorizados

Capturas comunitarias públicas

Comando de ejecución

Unidad compartida – estación de trabajo

Unidad compartida – servidor

Conexión del buscador de impresoras

Programador del servidor

Beep de error

Reintentos de autenticación

Límite de tiempo de la autenticación

Intervalo de llamadas de retorno del RAS

Conexión automática del RAS

Ruta de la carpeta de los programas compartidos

Ruta de los iconos del escritorio compartido

Ruta del menú de inicio compartido

Ruta de la carpeta de inicio compartido

Bandera de acceso

Botón de apagado de la pantalla de diálogo de acceso

Pantalla del nombre de acceso

Programa simple de acceso

Nombres largos de archivos

Caracteres extendidos en nombres de archivos 8.3

Leer sólo archivos – hora del último acceso

Perfiles móviles en memoria caché

Detección lenta de red

Fin de temporización lenta de red

Fin de temporización de la pantalla diálogo

Entradas de registro no incluidas en el Editor de políticas del sistema

Autoejecución

Bandera de inicio

Para mayor información

Apéndice A –Diagramas

Diagramas de perfiles de usuarios

Diagramas de flujo de políticas del sistema

Apéndice B - Implementación de los perfiles de usuarios

Perfil móvil existente de Windows NT 3.5x

Perfil móvil existente de Windows NT 3.5x

Migración del perfil móvil de Windows NT 3.5x al perfil móvil de Windows NT 4.0

Migración del perfil obligatorio de Windows NT 3.5x al perfil obligatorio de Windows NT 4.0

Migración del perfil obligatorio de Windows NT 3.5x al perfil móvil de Windows NT 4.0

Creación de un nuevo perfil móvil de Windows NT 4.0

Creación de un nuevo perfil obligatorio de Windows NT 4.0

Actualización y cambio del perfil móvil a un perfil obligatorio

Cambio de un perfil móvil a un perfil obligatorio

Apéndice C – Uso de notas

Información importante para los administradores relacionada con los accesos y salidas del usuario

Actualizaciones recientes a los perfiles desde la última versión del producto

Actualizaciones recientes de las políticas desde la última versión del producto

APENDICE D – Artículos relacionados de conocimiento básico

Perfiles

Políticas

INTRODUCCION

No hace muchos años, los profesionales de tecnología de información enfrentaban un reto muy serio en cuanto a controlar los costos de montaje del uso de un procesador central. Parecía que todos: los oficinistas, escritores, desarrolladores y administradores de sistemas tenían terminales y utilizaban el sistema para cualquier cosa, desde sumar números hasta escribir cartas. Las redes se convirtieron en algo indispensable y los profesionales de sistemas se dieron a la tarea de eliminar las “operaciones no esenciales” de los procesadores centrales. Su decisión fue la de instalar computadoras personales en la empresa con software de emulación para acceso al procesador central, y software local para tareas donde el procesamiento central o distribución de datos no era necesario. Gradualmente, a medida que las PC se convirtieron en herramientas más avanzadas, más y más operaciones se cambiaron al equipo de escritorio. Asimismo, a medida que las operaciones en red progresaron, muchas empresas descubrieron que una red basada en PC, desarrollada en hardware útil y un software fuera de estante era su mejor solución de negocios.

Sin embargo, recientemente esto se ha convertido en un círculo vicioso. Parece que los *Costos totales de propiedad* (o TCO), es decir, los costos reales de mantener una red de computadoras personales distribuidas, están lejos de ser triviales. Los TCO incluyen los costos de capital inicial de hardware y software, los gastos de instalación y configuración, los costos relacionados con la instalación de las actualizaciones de hardware y software, la capacitación y recapacitación, el mantenimiento diario y las administración, así como el soporte técnico vía telefónica y en sitio. Con estos costos a la alza en mente, Microsoft y otras compañías están trabajando para emprender diversas iniciativas que ayuden a disminuir los costos totales de propiedad de las computadoras personales.

TCO y el usuario

Uno de los costos principales que sobresalen en reportes recientes sobre costos totales de propiedad (TCO), es la pérdida de productividad en los equipos de escritorio ocasionada por errores del usuario, como cambiar la configuración del sistema y dejar la computadora inservible, o distracciones y complejidades del sistema, por ejemplo, demasiadas funciones o aplicaciones no necesarias instaladas en el equipo de escritorio. Para resolver estos problemas, los administradores de sistemas necesitan los medios para controlar el acceso del usuario a archivos de configuración clave, y a funciones y aplicaciones que no son necesarias para realizar un trabajo particular del usuario. Para que tengan éxito, estos medios de control deben ser flexibles y personalizables; el administrador del sistema deberá poder controlar las configuraciones de la computadora de personas y grupos de usuarios con base en las responsabilidades de trabajo y en los conocimientos de cómputo.

Perfiles, políticas y el Zero Administration Kit

El Zero Administration Kit (ZAK) para el sistema operativo Microsoft Windows NT®, versión 4.0, está diseñado para ayudar a los administradores corporativos a cubrir algunos de los aspectos que surgen a partir de las operaciones del usuario. El ZAK es un grupo de metodologías para la instalación de Microsoft Windows NT 4.0 que reduce en gran medida la administración del escritorio individual para los empleados que se basan en tareas. Con el ZAK, los administradores del sistema pueden establecer perfiles de usuarios, políticas del sistema y seguridad para reducir algunos de los costos administrativos relacionados con la administración de usuarios finales en una red empresarial.

Las metodologías ZAK están basadas en las tecnologías y capacidades fundamentales de Windows NT 4.0 y, como tales, estas técnicas se pueden adaptar para mejorar los requerimientos computacionales específicos de una corporación. En un futuro próximo, usted verá funciones adicionales que reducen los TCO incluidas en Microsoft Windows® 98, Windows NT 5.0 y el . Un aspecto central de estas funciones es la idea de un control de equipo de escritorio centralizado. Esto se logra a través de los perfiles de usuarios y de las políticas del sistema, que son el tema de este documento.

¿Qué son los perfiles de usuarios y las políticas del sistema?

Un perfil del usuario de Windows NT 4.0 describe la configuración de Windows NT para un usuario específico, incluyendo el ambiente y configuraciones de preferencia del mismo. Por ejemplo, aquellas configuraciones y opciones de configuración específicas del usuario, como las aplicaciones instaladas, los iconos del escritorio, las opciones de color y más, se incluyen en el perfil del usuario. En parte, este perfil se crea a partir de la información de políticas del sistema (por ejemplo, aquellos elementos a los que el usuario tiene acceso y que puede o no cambiar), y en parte con base en los cambios permitidos guardados que un usuario realiza para personalizar su escritorio.

Una política del sistema es un conjunto de configuraciones de registro que en total definen los recursos de cómputo disponibles para un grupo de usuarios o un individuo. Las políticas definen las diversas facetas del ambiente del equipo de escritorio que un administrador del sistema necesita controlar, como qué aplicaciones están disponibles, cuáles aparecen en el equipo del usuario, qué aplicaciones y opciones aparecen en el menú de inicio, quién puede cambiar los atributos del equipo de escritorio y quién no, y más.

Con la adición de las políticas del sistema y la nueva estructura de perfiles de usuarios en Windows NT 4.0, los administradores de red tienen como nunca antes una mayor capacidad para controlar el ambiente del usuario. Se han agregado muchas de las solicitudes que los clientes presentaron, incluyendo proporcionar más opciones para controlar el

equipo de escritorio del usuario, accesibilidad a las aplicaciones y a herramientas del sistema, disminución de la carga administrativa y mejoramiento en la escalabilidad. Además, como en cada versión, Microsoft alienta la retroalimentación del cliente sobre las mejoras al sistema operativo Windows NT.

Este documento proporciona los detalles que los administradores necesitan para implementar el desarrollo de los perfiles de usuarios y las políticas del sistema bajo Windows NT 4.0. Aunque el énfasis principal es en Windows NT, este documento también analiza cómo se manejan los perfiles de usuarios con los clientes Windows 95 y cómo difieren las dos plataformas.

Antes de comenzar

Antes de continuar con este documento, le recomendamos que lea los Capítulos 3 y 4 de la *Guía de conceptos y planeación de Windows NT 4.0*. Asimismo, usted deberá estar familiarizado con los siguientes términos y conceptos.

Terminología clave

Replicación de directorio

La acción de copiar un grupo maestro de directorios de un servidor (denominado servidor de *exportación*) a servidores especificados o estaciones de trabajo (denominadas computadoras de *importación*) en el mismo u otros dominios. La replicación simplifica la tarea de mantener grupos idénticos de directorios y archivos en varias computadoras, debido a que se mantiene una sola copia maestra de los datos. Los archivos se replican cuando se agregan a un directorio de exportación y cada vez que se guarda un cambio en uno de los archivos exportados.

Estructura de dominio

En Windows NT, un dominio es una recopilación de computadoras definidas por el administrador de una red de servidor Windows NT que comparte una base de datos común de directorios. Un dominio proporciona acceso a cuentas centralizadas de usuarios y grupos mantenidas por el administrador de dominio. Cada dominio tiene un nombre único.

Directorio local

Un directorio local es un directorio que es accesible para el usuario, y que contiene archivos y programas para el mismo. Un directorio central puede ser asignado a un solo usuario o a un grupo de usuarios.

Perfil local

Un perfil local es específico a una computadora. Un usuario que cuenta con un perfil local en una computadora particular puede tener acceso a dicho perfil únicamente mientras accesa esa computadora.

Perfil obligatorio

Un perfil obligatorio es un perfil móvil predeterminado que el usuario no puede cambiar. En la mayoría de los casos, éste se asigna a una persona o grupo de personas para los cuales se requiere una interfaz común y una configuración estándar.

Servicio NetLogon

Para el Windows NT Server, el servicio NetLogon autentifica los accesos de dominio y mantiene sincronizadas las bases de datos de directorios de dominio entre el controlador de dominio principal (PDC) y los controladores de dominio secundario (BDC).

Regedt32.exe

La versión de 32 bits del Editor de registro.

Registro

El registro es una base de datos donde se almacenan la información de configuración interna de Windows NT y las configuraciones específicas a la máquina y al usuario.

Registro Hive

Un *hive* es una sección de registro que se ha guardado como un archivo. El árbol de registros se divide en *hives* (llamados así por su semejanza a una estructura celular o a un *beehive*). Un *hive* es un cuerpo discreto de claves, subclaves y valores.

Perfil Móvil

Un perfil móvil se almacena en una red compartida y puede ser accedido desde cualquier computadora. Un usuario que tiene un perfil móvil puede conectarse a cualquier computadora para la cual el perfil es válido y acceder ese perfil. (Observe que el perfil es válido únicamente en la plataforma para la que fue creado; por ejemplo, el perfil de Windows NT 4.0 no puede ser utilizado en una computadora con Windows 95).

Usuario Móvil

El usuario móvil es un usuario que accesa la red desde diferentes computadoras a diferente hora. Este tipo de usuario puede utilizar un kiosco o puede compartir un banco de computadoras con otros usuarios. Un usuario móvil almacena su perfil del usuario en una red compartida y puede tener acceso a cualquier computadora conectada en red y al mismo perfil.

Política del Sistema

Una política del sistema es un conjunto de configuraciones de registro que en total definen los recursos de cómputo disponibles para un grupo de usuarios o un individuo. Usted puede crear las políticas del sistema con el Editor de políticas del sistema. Las políticas del sistema permiten a un administrador controlar los ambientes de trabajo y acciones del usuario, y reforzar las configuraciones del sistema.

%systemroot%

Una variable de ambiente que se extiende para convertirse en el directorio raíz que contiene a los archivos de Windows NT. El nombre del directorio se especifica cuando se instala Windows NT (normalmente, el nombre de este directorio es c:\winnt).

%systemroot%\profiles

Es una carpeta que se encuentra en el directorio raíz que contiene los perfiles de usuarios para cada usuario de la computadora.

%username%

Una variable de ambiente que se extiende para convertirse en la ID de cuenta de usuario para el acceso conectado actualmente. Identifica la cuenta del usuario para Windows NT.

Notas técnicas

Varias partes de esta guía se refieren a las ubicaciones de registro que le permiten cambiar determinados comportamientos de Windows NT y modificar las configuraciones. Por esta razón, incluimos la siguiente

advertencia.

Advertencia:

El uso incorrecto del Editor de registro puede ocasionar problemas a todo el sistema que tal vez requieran que reinstale Windows NT para corregirlos. Microsoft no garantiza la solución de ningún problema que surja del uso del Editor de registro.

Asimismo, partes de esta guía se refieren al registro *hive* denominado NTuser.xxx. En casos donde éste se utiliza, .xxx puede ser reemplazado por .dat o .man.

DESCRIPCION GENERAL DEL ESTABLECIMIENTO DE LOS PERFILES DE USUARIOS

Un perfil de usuario de Microsoft Windows NT 4.0 describe la configuración de Windows NT para un usuario específico, incluyendo el ambiente del usuario y sus configuraciones de preferencia. Un perfil del usuario puede ser *local*, *móvil*, u *obligatorio*. Un perfil local es específico a una computadora determinada. Un usuario que crea un perfil local en una computadora particular puede tener acceso a ese perfil únicamente cuando accesa la computadora. Al contrario, un perfil móvil se almacena en una red compartida y puede ser accedido desde cualquier computadora conectada en red. Un usuario que tiene un perfil móvil puede tener acceso a cualquier computadora conectada en red, para la cual ese perfil es válido y accederlo. Un perfil obligatorio es un perfil móvil preconfigurado que el usuario no puede cambiar. Como un administrador de sistemas, es posible que desee utilizar los perfiles obligatorios para un grupo de personas que requieren una interfaz común y una configuración estándar.

Una de las metas principales de los perfiles de usuarios es permitir que el sistema y las personalizaciones del equipo de escritorio de usuario “viajen” con él de una computadora a otra, sin tener que reconfigurar las programaciones. Cuando un usuario accesa cualquier computadora que soporta su perfil móvil, aparece el escritorio tal como el usuario lo dejó la última vez que lo utilizó. Con el soporte del usuario móvil, los usuarios pueden compartir las computadoras, pero cada uno tiene su equipo de escritorio personal en cualquier computadora conectada en red (tanto el perfil móvil como el obligatorio soportan esta funcionalidad).

Creación y administración de los perfiles de usuarios

Los perfiles de usuarios pueden ser creados y administrados en diferentes formas, como se describe a continuación. Observe que como administrador de sistemas, usted puede determinar si los usuarios pueden o no modificar sus perfiles.

Usted permite a un nuevo usuario utilizar el perfil local de usuario predeterminado en la computadora con Windows NT 4.0 a donde se conecta el usuario. Después de acceder, el usuario puede personalizar el perfil (siempre y cuando el perfil no sea el obligatorio).

Usted puede copiar una plantilla de perfil de usuario y asignar la copia al mismo. Posteriormente, el usuario puede personalizar el perfil (siempre y cuando el perfil no sea el obligatorio).

Los perfiles pueden almacenarse en un servidor de red o en la memoria caché de la máquina local. (Los perfiles en memoria caché se localizan en el directorio %systemroot%\Profiles). Guardar un perfil en memoria caché disminuye el tiempo total para acceder y cargar el perfil; sin embargo, en

un usuario móvil o en un ambiente de kiosco, este enfoque tal vez no sea el mejor. Esta opción es controlada por el administrador.

Estructura de los perfiles de usuarios

Un perfil de usuario comprende al registro *hive* de Windows NT y a un grupo de directorios de perfiles. El registro es una base de datos que se utiliza para almacenar las configuraciones específicas al usuario; partes del registro se pueden guardar como archivos denominados *hives*.

Posteriormente, estos *hives* pueden recargarse para utilizarse según sea necesario. Los perfiles de usuarios aprovechan la función *hive* para proporcionar la funcionalidad de perfil móvil.

El registro *hive* de perfil de usuario es la forma de archivo NTuser.dat y se correlaciona a la parte HKEY_CURRENT_USER del registro cuando los usuarios accedan. El *hive* NTuser.dat mantiene las preferencias del ambiente del usuario cuando el éste acceda. Almacena dichas configuraciones, y conserva las conexiones de red y las configuraciones del panel de control únicas del usuario (como el color del escritorio y el mouse), así como las configuraciones específicas de la aplicación. La serie de directorios de perfiles almacena enlaces de formas breves, iconos de escritorio, aplicaciones de inicio y más. Juntos, estos dos componentes registran todas las configuraciones programables por el usuario que pueden migrar de una computadora a otra. A continuación se proporcionan más detalles.

Preferencias de configuración almacenadas en el registro *Hive*

El archivo NTuser.dat contiene las siguientes configuraciones.

- *Configuraciones del Windows NT Explorer*. Todas las configuraciones definibles por el usuario para el Windows NT Explorer, así como las conexiones de red continuas.
- *Barra de tareas*. Todos los grupos de programas personales y sus propiedades, todos los elementos de programas y sus propiedades y todas las configuraciones de la barra de tareas.
- *Configuraciones de impresión*. Todas las conexiones de la impresora de red.
- *Panel de control*. Todas las configuraciones definidas por el usuario realizadas en el panel de control.
- *Accesorios*. Todas las configuraciones de la aplicación específica del usuario que afectan al ambiente Windows NT, incluyendo: la calculadora, el reloj, el cuaderno de notas, Paint y la entre otros.
- *Bookmarks de ayuda*. Cualquier bookmark colocado en el sistema de ayuda de Windows NT.

Preferencias de configuración almacenadas en los directorios de perfiles

Los directorios de perfiles están diseñados para incluir las siguientes configuraciones.

- *Datos de aplicaciones*. Datos específicos de aplicaciones, como un diccionario personalizado para un programa de procesamiento de

palabras. Los distribuidores de aplicaciones deciden qué datos se almacenarán en este directorio.

- *Escritorio*. Elementos del escritorio, incluyendo archivos y formas breves.
- *Favoritos*. Formas breves para programar elementos y ubicaciones favoritos.
- Formas breves *NetHood*.^{*} para los elementos del entorno de red.
- *Personal*. Formas breves para programar los elementos. Asimismo, un almacenamiento central para cualquier documento que el usuario cree. Las aplicaciones deben ser escritas para guardar los archivos en este lugar en forma predeterminada.
- Formas breves *PrintHood* ^{*} para los elementos de la carpeta de la impresora.
- *Reciente*. Formas breves para los últimos elementos que se han utilizado.
- *Enviar a*. Formas breves para documentar las ubicaciones de almacenamiento y aplicaciones.
- *Menú de Inicio*. Formas breves para programar elementos.
- Formas breves *Templates*.^{*} para los elementos de las plantillas.

^{*} Estos directorios están ocultos en forma predeterminada. Para ver estos directorios, cambie las opciones de ver.

Diferencias de los perfiles de usuarios de Windows NT 4.0 y Windows 95
Los perfiles de Windows 95 son muy similares en comportamiento a los perfiles de Windows NT 4.0; sin embargo, existen algunas diferencias. A diferencia de Windows NT 4.0, Windows 95 baja y escribe los perfiles de usuarios en el directorio central del usuario. Cuando el usuario de Windows 95 se conecta por primera vez, la ruta UNC especificada en la trayectoria del directorio central del usuario se verifica para el perfil del usuario de Windows 95. Sin embargo, usted puede modificar este comportamiento. Para mayor información, consulte el *Windows 95 Resource Kit*.

Los perfiles de usuarios de Windows 95 y Windows NT 4.0 tienen las siguientes diferencias funcionales adicionales:

- Windows 95 no soporta grupos comunes.
- Windows 95 se puede configurar para copiar únicamente la forma breve (.lnk) y programar archivos de información (.pif) cuando se baja el perfil del usuario, donde Windows NT baja todos los objetos de archivos, formas breves y directorios.
- Los perfiles de usuarios de Windows 95 no soportan un perfil de usuario predeterminado que se almacena en forma central.
- Windows 95 utiliza diferentes archivos para la parte de registro de los perfiles de usuarios. (Consulte la siguiente tabla.) Los perfiles de Windows 95 y Windows NT 4.0 no son intercambiables, debido principalmente a su registro *hive*, el cual es un componente clave del

perfil del usuario y no es compatible entre las versiones del sistema operativo.

Archivo Windows NT 4.0	Equivalente al archivo Windows 95
NTuser.dat	User.dat
NTuser.dat.log	User.da0
NTuser.man	User.man

NOTA: El User.da0 de Windows 95-y Ntuser.dat.log de Windows NT 4.0, a pesar de ser equivalentes, proporciona una funcionalidad ligeramente diferente. Windows 95 escribe una copia de User.dat a User.da0 cada vez que el usuario se desconecta del sistema. Windows NT utiliza el archivo Ntuser.dat.log como un archivo de bitácora de operaciones. Esto permite tolerar fallas en caso de que un perfil del usuario deba recuperarse.

- La estructura de archivos de Windows 95 y Windows NT 4.0 es idéntica, a excepción del directorio de datos de aplicaciones. Windows 95 no soporta este directorio.
- Los perfiles de usuarios de Windows 95 pueden ser almacenados en los servidores NetWare. Para mayor información sobre configurar a un cliente con **acceso a red principal de cliente para las redes Netware**, vea el capítulo “Windows 95 en las redes NetWare” en el . Para mayor información sobre configurar a un cliente que utiliza el , consulte la ayuda en línea que se incluye con este servicio.

Cómo se manejan los perfiles de usuarios en Windows 95

Cuando un usuario accesa una máquina con Windows 95, se verifica la ruta del perfil local,

HKEY_LOCAL_MACHINE\Software\Microsoft\Windows\CurrentVersion\Profile List en busca de una entrada existente para dicho usuario:

Si el usuario tiene una entrada en esta ubicación de registro, Windows 95 busca una versión del perfil del usuario en la memoria caché local.

Asimismo, Windows 95 busca el perfil del usuario en el directorio central del mismo (u otro directorio especificado si la ubicación ha sido modificada) en el servidor. Si un perfil existe en ambos lugares, se utiliza el que sea más reciente. Si el perfil del usuario existe en el servidor, pero no en la máquina local, el perfil que se encuentra en el servidor se baja y utiliza. Si el perfil del usuario existe únicamente en la máquina local, se utiliza esa copia.

Si el perfil del usuario no se encuentra en ninguna de las ubicaciones, se utiliza el perfil del usuario predeterminado de la máquina con Windows 95, y se copia a una carpeta creada recientemente para el usuario conectado. Al salir del sistema, cualquier cambio que el usuario haya realizado se escribe en el perfil local del mismo. Si el usuario tiene un perfil móvil, los

cambios se escriben en el perfil del usuario en el servidor.

Planeación e implementación de perfiles de usuarios

Una implementación exitosa de los perfiles de usuarios requiere planeación y preparación. Antes de crear los perfiles de usuarios, tome en cuenta lo siguiente:

- ¿Qué tanto del ambiente del usuario desea controlar? ¿Las políticas del sistema, ya sea con los perfiles de usuarios o por sí mismas, podrían ser la mejor solución?
- ¿Los usuarios tendrán que utilizar un grupo específico de carpetas de directorios y configuraciones de ambiente?
- ¿Los usuarios podrán realizar modificaciones a sus perfiles?
- ¿Qué funciones implementarán los perfiles de usuarios? Las funciones opcionales incluyen las conexiones de red continuas, iconos personalizados, respaldos y demás.
- Para los perfiles móviles, ¿se les permitirá a los usuarios utilizar el perfil predeterminado de la estación de trabajo del cliente o tendrán que utilizar un perfil estándar predeterminado basado en el servidor?
- ¿Dónde se almacenarán los perfiles? ¿Existe suficiente espacio en el disco para almacenarlos?
- ¿Dónde residen los directorios locales existentes del usuario?
- ¿De qué manera las formas breves y enlaces serán instalados para el usuario?
- ¿Cuáles son las velocidades de los enlaces entre el cliente y el servidor que almacena los perfiles?

Estos aspectos se examinan con mayor detalle en los siguientes párrafos. Para mayor información, consulte la *Guía de conceptos y planeación del Windows NT Server*.

Configuración de las autorizaciones para los perfiles de usuarios

Durante la localización de problemas o la preparación de la instalación de los perfiles de usuarios, usted deberá poner atención especial a las autorizaciones del Sistema de archivos de Windows NT (NTFS) y a los niveles compartidos. Si el perfil es obligatorio, la cuenta del usuario tendrá que tener por lo menos permisos de lectura en la red compartida donde se guarda el perfil del usuario. Si el perfil del usuario es móvil, éste deberá tener autorizaciones de cambio (o mejores), debido a que el cliente tendrá que escribir los cambios nuevamente en el perfil local de la unidad de red compartida cuando los usuarios salgan del sistema. Si los perfiles móviles se almacenan en una partición NTFS, usted puede borrar las autorizaciones de eliminación de los permisos de cambio predeterminados en el nivel NTFS.

NOTA: Los directorios que contienen perfiles de usuarios móviles necesitan por lo menos autorización para agregar y leer los perfiles, a fin de leerlos correctamente. Si usted utiliza únicamente autorizaciones de agregar, Windows NT fallará al verificar la existencia del perfil, debido a que busca primero la ruta y si los derechos de lectura no se han otorgado, la verificación fallará.

Los permisos también son importantes en una máquina de cliente cuando el usuario se conecta en forma interactiva. Si Windows NT se instala en una partición NTFS de la computadora de cliente, y el usuario no tiene por lo menos permisos predeterminados, como se describe en la *Guía de conceptos y planeación del Windows NT Server* (página 132), esto puede generar errores. Por ejemplo, si los permisos son incorrectos en la raíz del directorio del sistema, aparecerá el siguiente mensaje: "Can't access this folder - the path is too long" (No tiene acceso a esta carpeta, la ruta es demasiado larga). Aparece en pantalla un escritorio en blanco y la única opción para el usuario es salir del sistema.

Si los permisos se establecen en forma incorrecta en los directorios %systemroot%, %systemroot%\System, %systemroot%\System32, o %systemroot%\System32\Config, aparece el siguiente mensaje: "Unable to log you on because your profile could not be loaded" (No es posible el acceso debido a que su perfil no puede ser cargado.)

Codificación de los permisos en el perfil del usuario

La parte de registro del perfil del usuario, NTuser.xxx, se codifica con el usuario o grupo que tiene autorización para utilizar este perfil. Una vez que está guardado, usted puede utilizar el editor de registro para modificar esta información si desea cambiar las autorizaciones en un perfil sin reemplazarlo.

Para cambiar la información del perfil del usuario:

1. Siga las instrucciones para editar manualmente un perfil: (Consulte la sección "Administración manual de un perfil del usuario a través del registro", posteriormente en este documento).
2. Cambie las autorizaciones en la raíz de la clave para incluir los usuarios y grupos que tendrán autorización para utilizar este perfil.
3. Descargue el *hive*.

Seleccione una ubicación para guardar los perfiles de usuarios

Al igual que con Windows NT 3.5x, usted puede colocar un perfil móvil en cualquier directorio compartido, y después configurar la ruta del perfil de la cuenta del usuario para dirigirse al perfil. El directorio de perfiles en la raíz del sistema almacena los perfiles de usuarios locales, las configuraciones de "todos los usuarios" ("All Users", que se aplican a cualquier usuario que utilice la computadora), el perfil "del usuario predeterminado" y los perfiles de usuarios en memoria caché de los usuarios de dominio. Usted debe evitar utilizar el directorio %systemroot%\Profiles, en la ruta del perfil del usuario de dominio, como una ubicación para almacenar los perfiles basados en el servidor, ya sean móviles u obligatorios. (La ruta debe

permitir que el perfil del usuario “viaje” con el mismo y que esté disponible en cualquier siempre utiliza en su lugar el perfil local.)

Los perfiles de Windows NT 4.0 se pueden guardar en cualquier servidor Windows NT 3.5x o 4.0 debido a que la computadora de cliente utiliza la ruta donde se guardó el perfil sólo como una ubicación para bajar el perfil y escribir el perfil del usuario modificado al salir del sistema. Esto permite que los perfiles se almacenen en cualquier unidad de red compartida. El proceso de bajar el perfil se controla a través de la computadora de cliente; todos los clientes necesitan una ruta correcta. Observe que los perfiles de almacenamiento en el Windows NT 4.0 Server facilitan al administrador abrir un archivo NTuser.dat para realizar cualquier modificación necesaria. Asimismo, usted puede almacenar los perfiles de usuarios en los servidores Novell, siempre y cuando el cliente se haya configurado correctamente y tenga acceso a la ruta del perfil.

Si el cliente no está recibiendo un perfil del usuario en el acceso, utilice el comando **Ejecutar (Run)** del menú de **Inicio** para verificar la ruta del perfil. Por ejemplo, para ver si usted puede localizar el perfil, teclee \\server\share\mydomainuser. Si la ruta del perfil del usuario contiene espacios, coloque comillas al principio y fin de la ruta cuando la teclee en el cuadro de comandos de **Ejecutar**.

A excepción del caso de los perfiles obligatorios o cuando se detecta una red lenta, cualquier cambio al perfil del usuario se guarda en el perfil central cuando el usuario sale del sistema. (Debido a que los usuarios no pueden modificar los perfiles obligatorios, se necesita que los cambios se escriban en el servidor.)

NOTA: En situaciones en las que la misma cuenta del usuario accesa diversas máquinas, el último usuario que salió dicta las configuraciones del perfil porque fue el último en escribir datos en dicho perfil. De igual forma, si todo un grupo de usuarios se dirige hacia el mismo perfil, las configuraciones finales de salida se guardan y anulan a las configuraciones previas.

Si el perfil del usuario se indica como un perfil local y no es obligatorio, cualquier cambio que el usuario realice mientras accesa se escribe en la versión de la memoria caché local del perfil, pero no en la copia basada en el servidor.

NOTA: Usted no deberá hacer que la ruta del directorio central y la del perfil del usuario sean la misma. Si la ruta del perfil es igual a la del directorio central, y el perfil basado en el servidor es más reciente que el perfil local de la estación de trabajo, todos los directorios de archivos que existan en el directorio central del usuario serán copiados a la estación de trabajo del usuario durante el acceso. Estos archivos se vuelven a escribir en el servidor (si fueron modificados) cuando el usuario sale del sistema. Este proceso se activa en cada acceso. Además, incluso si los usuarios salen del sistema y el administrador elimina todos los archivos innecesarios del directorio central, las versiones de estos archivos que residen en la estación de trabajo no se eliminarán en el acceso y se volverán a escribir en el servidor después de salir del sistema. Este proceso de copiar archivos se evita si usted coloca el perfil en un subdirectorio del

directorio central, en la siguiente forma:
\\server\share\domainuser\profile.

Configuración de conexiones continuas

Las conexiones persistentes se almacenan en el registro *hive* de los perfiles de usuarios bajo las subclaves de la red. Si crea una plantilla del perfil del usuario que incluya conexiones continuas, y usted tiene que proporcionar credenciales al realizar dichas conexiones, las credenciales - con excepción computadora conectada a la red que sea accesada por el usuario. Si usted especifica una ruta para el directorio %systemroot%\Profiles, la computadora de cliente siempre utiliza en su lugar el perfil local. Cuando el nuevo usuario recibe la plantilla del perfil del usuario, estas credenciales guardadas se transfieren (a diferencia de las credenciales del usuario conectado), y la conexión puede fallar.

Existen tres métodos para corregir esto:

1. Usted puede recrear el perfil sin suministrar credenciales alternas al conectarse a los recursos de la red, o
2. Utilizando el Editor de registro (Regedt32.exe), use los espacios en blanco para borrar el contenido del valor USERNAME bajo la letra de la unidad de disco HKEY_CURRENT_USER\Network\drive letter. (No elimine el valor; sólo llene los espacios en blanco.) Guarde el perfil. Para ayuda adicional, consulte la sección "Administración manual del perfil del usuario a través del registro", posteriormente en este documento, o elimine la conexión a red y reconecte.

Trabajo con enlaces de red lenta

Slow Net (que se configura en la política del sistema) fue diseñado para ofrecerle al usuario un acceso más rápido a su perfil, si el sistema detecta una velocidad de red más lenta, como la conexión de línea de módem. En lugar de bajar el perfil en forma automática, que puede tener desde cientos de kilobytes hasta varios megabytes, el Slow Net proporciona al usuario la opción de bajar el perfil o utilizar la versión en memoria caché local. Si se utiliza el archivo de memoria caché, éste puede reducir en gran medida el tiempo que se invierte en acceder la computadora. Para detectar una red lenta, el sistema operativo calcula la cantidad de tiempo que se tarda en recibir una respuesta del servidor (cuya ruta de perfil se define como parte de la cuenta del usuario). Como administrador del sistema, usted puede determinar la velocidad de red lenta permisible. Utilice el Editor de políticas del sistema para establecer este valor.

Si el usuario utiliza la aplicación del sistema de panel de control para cambiar el tipo de perfil a **Local**, entonces la copia en memoria caché del perfil del usuario se abre cada vez que el usuario accesa. Cualquier cambio que se presenta en el perfil se escribe localmente y no en la ubicación del servidor.

Creación de un nuevo perfil de usuario móvil para Windows NT 4.0
Para crear un nuevo perfil de usuario móvil, primero debe determinar cuándo se va almacenar el perfil del usuario. Posteriormente, usted debe crear una cuenta de usuario (si aún no existe), y especificar la ruta del perfil del usuario. Por último, deberá especificar si el usuario utilizará el perfil específico o el predeterminado. A continuación, se describen estos procedimientos.

Para crear un nuevo perfil de usuario móvil:

1. Si la ubicación aún no ha sido preparada, cree un directorio en el servidor y establezca la red compartida. Proporcione al usuario un mínimo de permisos de cambio para el directorio compartido. (Para mayor información sobre la planeación dirigida a este tipo de usuario, lea las secciones “Selección de ubicación para guardar perfiles de usuarios” y “Configuración de permisos para los perfiles de usuarios”, previamente en este documento). Si su implementación almacena perfiles de usuarios dentro de los directorios centrales del usuario, haga que el directorio de perfiles sea un subdirectorio del directorio central del usuario. (Observe que este enfoque origina el uso de la variable %USERNAME%). Para evitar una búsqueda en el recurso compartido, incluya “\$” en el nombre compartido.
2. Si éste será un usuario de dominio o una cuenta local para una máquina basada en el Windows NT Server, utilice el Administrador de usuarios para dominios a fin de crear la cuenta. Si se va a tratar de una cuenta de la Windows NT Workstation 4.0, utilice la versión del administrador de usuarios que se incluye en el grupo de programas de herramientas administrativas. Consulte la documentación de su sistema operativo y la ayuda en línea para conocer los procedimientos que se aplican al utilizar estas herramientas. (Observe que para este ejemplo, la cuenta del usuario es *mydomainuser*.)
3. Introduzca la ruta del perfil del usuario. Esta es la ubicación donde el perfil del usuario será almacenado, por ejemplo:
`\\myserver\myshare\mydomainuser.`

Si el perfil se está guardando dentro del directorio central del usuario, utilice: `\\myserver\myshare\MyUsersHomeDir\profile`.

4. Si el usuario va a recibir el perfil de usuario predeterminado de la estación de trabajo a donde se conecta interactivamente, no se requerirá administración posterior.

Si el perfil del usuario va a ser una copia de un perfil de usuario existente, consulte el Paso 9; de otra forma, utilice el administrador de usuarios a fin de crear una cuenta para establecer una plantilla de perfil. En esta forma, usted puede identificar fácilmente esta cuenta; recomendamos que la denomine *TemplateUser*.

5. Utilizando la plantilla de cuenta (*TemplateUser*), accese la máquina local o dominio. Se creará un nuevo directorio con el mismo nombre

del nombre de usuario que se creó en el Paso 4 en el directorio %systemroot%\Profiles la primera vez que usted se conectó. Por ejemplo, si el nombre del usuario es *TemplateUser*, el nombre de directorio que resulte será %systemroot%\Profiles\TemplateUser.

6. Modifique cualquiera de los elementos que necesitan diferenciarse del ejemplo predeterminado actual (por ejemplo, usted puede optar por modificar el color base o el mapa de bits, las formas breves del escritorio y las opciones de Ver en Mi computadora).
7. Salga del sistema y después vuelva a conectarse a la misma computadora utilizando una cuenta con privilegios administrativos.
8. Coloque la plantilla del perfil en la ubicación adecuada para el tipo de distribución de perfiles que será utilizado. (La plantilla del perfil, incluyendo las personalizaciones, se almacena inicialmente en %systemroot%\Profiles\TemplateUser.)

Si el perfil de la plantilla se va a distribuir en forma manual a múltiples usuarios:

- a) Cree un directorio donde la plantilla del perfil será almacenada para distribuirla a cada cuenta de usuario creada.
- b) Desde la máquina basada en Windows NT que almacena a la plantilla del perfil que va a utilizarse, conéctese como un administrador.
- c) En el panel de control, haga clic en **System (Sistema)**. En la página de perfiles de usuarios, utilice **Copy to (Copiar a)** para introducir la ruta del directorio que acaba de crear.
- d) Modifique los permisos para permitir a cualquier miembro del grupo utilizar el perfil. Para hacer esto, dé clic en el botón **Change (Cambiar)**, seleccione el grupo y dé clic en **OK**.
- e) Continúe con el Paso 9.
 - **Si la plantilla del perfil se va a distribuir a través de la carpeta predeterminada del usuario en los servidores de validación:**
- f) Cree un directorio *Default User* en el punto compartido NETLOGON (que en forma predeterminada es %systemroot%\Rep\Import\Scripts) de los controladores de dominio de validación. El nombre de esta carpeta debe ser *Default User* o el perfil no podrá bajarse del servidor. Con el fin de que el perfil predeterminado del usuario sea consistente a través de los controladores de dominio y facilitar las tareas administrativas, usted puede crear esta carpeta en una computadora, y después utilizar el servicio de replicación de directorios para exportarla a todos los controladores de dominio de validación.
- g) Si un usuario accesa y no tiene un perfil existente local o basado en el servidor, y su implementación utiliza la carpeta Default User en los controladores de dominio de validación, Windows NT verificará la distribución de NETLOGON para el perfil predeterminado del usuario antes de utilizar el perfil predeterminado local. (Las estaciones de trabajo guardan el perfil predeterminado del usuario del servidor en

una memoria caché local). Windows NT verificará la hora/fecha/tamaño de la copia del servidor con base en la copia de la memoria caché local antes de bajar la copia del servidor. Si los archivos son idénticos, Windows NT utilizará la copia local del perfil predeterminado del usuario del servidor.

- h) Continúe con el Paso 10.
- i) En `\\server\share` del Paso 1, cree la estructura de directorios que se especificó como ruta en el Paso 3. Por ejemplo, cree el directorio bajo *mydomainuser* `\\myserver\myshare`. Si el perfil se va a almacenar dentro del directorio central del usuario, utilice la estructura de directorio `\\mydomainuser\profile` bajo `\\myserver\myshare`.

2.

Copie el perfil correspondiente a su implementación.

Para copiar el perfil de un usuario existente a otro usuario:

Desde la máquina basada en Windows NT que almacena al perfil que va a utilizarse, conéctese como un administrador.

En el panel de control, haga clic en **System (Sistema)**. En la página de perfiles de usuarios, utilice **Copy to (Copiar a)** para introducir la ruta del directorio que creó en el paso 9.

Modifique los permisos para reflejar la cuenta adecuada. Para hacer esto, dé clic en el botón **Change (Cambiar)**, seleccione la cuenta y dé clic en **OK**. Dé clic nuevamente en **OK** para copiar el perfil.

Para copiar la plantilla del perfil a la carpeta del usuario predeterminada en los controladores de dominio de validación:

Desde la máquina basada en Windows NT que almacena al perfil que va a utilizarse, conéctese como un administrador.

En el panel de control, haga clic en **System (Sistema)**. En la página de perfiles de usuarios, seleccione el perfil que será copiado y utilice la opción **Copy to (Copiar a)** para introducir la ruta del directorio

Default User en el controlador de dominio de validación.

Modifique los permisos para reflejar el grupo Everyone (todos).

Para hacer esto, dé clic en el botón **Change (Cambiar)** seleccione la cuenta y dé clic en **OK**. Dé un clic nuevamente en **OK** para copiar el perfil.

Para copiar manualmente una plantilla de perfil a un número de usuarios:

Copie al directorio creado en el Paso 9 todo el contenido de los archivos y subdirectorios del directorio que contiene a la plantilla del perfil del usuario que creó en el Paso 8.

Repita esto para cada uno de los directorios de perfiles de usuarios que recibirán la plantilla del perfil del usuario.

NOTAS:

- ***Al introducir la ruta hacia el directorio objetivo, usted puede utilizar nombres de la Convención de nombres uniformes (UNC). Sin embargo, si va a utilizar la función de Buscar para ubicar el directorio objetivo del perfil, es importante que primero correlacione una unidad de disco a \\server\share donde se almacenará el perfil.***
-

-
- *El nombre mydomainuser que se muestra en el Paso 2 no tiene que ser el nombre del usuario. Muchas cuentas o grupos de usuarios pueden ser configurados para indicar el mismo perfil. Por supuesto, si el perfil es compartido por un grupo de usuarios y no es obligatorio, a medida que cada usuario salga del sistema, se escriben nuevamente los cambios del usuario en el perfil compartido.*
 - *El perfil no necesita almacenarse en un directorio bajo server\share. El perfil puede anidar varios directorios inferiores o la ruta del perfil puede ser local.*
 - *Si la ruta del perfil se dirige a un directorio en la máquina local, no es necesario compartir.*
 - *La variable %USERNAME% es reemplazada por el nombre del usuario sólo una vez en la ruta del perfil del usuario que se encuentra en el administrador de usuarios, y debe ser el último subdirectorío en la ruta. Sin embargo, aún se pueden agregar extensiones, como .usr o .man.*
 - *Usted puede seleccionar cualquier grupo o un usuario específico cuando se establecen los permisos. Sin embargo, sólo el grupo o usuario especificado podrá utilizar el perfil. Por esta razón, se recomienda otorgar al grupo Everyone (todos) el permiso para utilizar las plantillas de perfiles.*
-

Una vez que los pasos anteriores se han realizado, el usuario recibe el perfil adecuado en la siguiente forma:

- Si el usuario va a recibir el perfil predeterminado del usuario de la estación de trabajo basada en Windows NT 4.0, el perfil predeterminado de la estación de trabajo se utiliza cuando el usuario accesa por primera vez. Cuando el usuario sale del sistema, el perfil se escribe automáticamente en la memoria caché local y en el perfil basado en el servidor.
- Si el usuario va a recibir un perfil predeterminado de usuario del controlador de dominio de validación, se utiliza el perfil predeterminado del servidor cuando el usuario accesa la primera vez. Cuando el usuario sale del sistema, este perfil se escribe automáticamente en la memoria caché local y en el perfil basado en el servidor.
- En todos los demás casos, el perfil, incluyendo el árbol de carpetas y el archivo NTuser.xxx que se incluye originalmente en el perfil, se escribe en el directorio de perfiles de usuarios. Los permisos también están codificados en el archivo binario NTuser.xxx.

Creación de un nuevo perfil de usuario obligatorio para Windows NT 4.0

Para crear un nuevo perfil de usuario obligatorio:

1. Si una ubicación aún no ha sido preparada, cree un directorio en el servidor y establezca una red compartida. Los usuarios que tendrán los perfiles obligatorios necesitarán únicamente autorizaciones de Lectura para el directorio compartido. (Para mayor información sobre la planeación dirigida a este tipo de usuario, lea las secciones “Selección de una ubicación para guardar los perfiles de usuarios” y “Establecimiento de los permisos para los perfiles de usuarios”, previamente en este documento). Si su implementación almacena perfiles de usuarios dentro de los directorios centrales del usuario, cree en el directorio de perfiles un subdirectorio del directorio central del usuario. (Considere que este enfoque incluye el uso de la variable %USERNAME%). Para evitar una búsqueda en el recurso compartido, incluya “\$” en el nombre compartido.
2. Si éste va a ser un usuario de dominio o una cuenta local para el Windows®NT Server, utilice el Administrador de usuarios para dominios a fin de crear la cuenta. Si se va a tratar de una cuenta de la Windows NT Workstation 4.0, utilice la versión del administrador de usuarios que se incluye en el grupo de programas de herramientas administrativas. Consulte la documentación de su sistema operativo y la ayuda en línea para conocer los procedimientos que se aplican al utilizar estas herramientas. (Observe que para este ejemplo, la cuenta del usuario es *mydomainuser*.)
3. Introduzca la ruta del perfil del usuario. Esta es la ubicación donde el perfil del usuario será almacenado, por ejemplo:

`\\myserver\myshare\mydomainuser.`

Si el perfil se está guardando dentro del directorio central del usuario, utilice: `\\myserver\myshare\MyUsersHomeDir\profile.4.`

Determine si una extensión necesita ser agregada a la ruta del perfil del usuario. Si va a ser obligatorio que el usuario lea el perfil del servidor, y si el acceso será denegado a menos que se haga lo anterior, agregue la extensión `.man` a la ruta del perfil del usuario; por ejemplo: `\\myserver\myshare\mydomainuser.man.`

5. Utilice el Administrador de usuarios para crear una cuenta a fin de establecer la plantilla del perfil. Con el fin de que usted pueda identificar fácilmente esta cuenta, le recomendamos denominarla *TemplateUser*.
6. Utilizando la plantilla de cuenta (*TemplateUser*), accese la máquina local o dominio. Se creará un nuevo directorio con el mismo nombre del nombre de usuario que se creó en el Paso 4 en el directorio `%systemroot%\Profiles` la primera vez que usted se conectó. Por ejemplo, si el nombre del usuario es *TemplateUser*, el nombre de directorio que resulte será `%systemroot%\Profiles\TemplateUser`.
7. Modifique cualquiera de los elementos que necesitan diferenciarse del ejemplo predeterminado actual (por ejemplo, usted puede optar por modificar el color base o el mapa de bits, las formas breves del escritorio y las opciones de Ver en Mi computadora).
8. Salga del sistema y después vuelva a conectarse a la misma computadora utilizando una cuenta con privilegios administrativos.
9. En `\\server\share` del Paso 1, cree la estructura de directorios que especificó como la ruta en el Paso 3. Por ejemplo, necesitaría crear el directorio *mydomainuser* bajo `\\myserver\myshare`. Si el perfil se almacena en el directorio central del usuario, usted necesitaría crear la estructura de directorio `\\mydomainuser\profile` bajo `\\myserver\myshare`. Si agregó la extensión `.man` a la ruta del perfil del usuario en el Paso 4, agregue el sufijo `.man` al nombre del directorio de la carpeta donde se almacenará el perfil. La extensión `.man` identifica el perfil obligatorio de Windows NT 4.0 que debe ser accesible para que el usuario pueda conectarse. Por ejemplo, si el nombre del usuario es *mydomainuser*, la ruta para el perfil obligatorio sería `\\myserver\myshare\mydomainuser.man.`
Asimismo, si usted tiene un perfil obligatorio Windows NT 3.5x para el usuario, utilice la extensión `.pdm` en lugar de la extensión `.man` (por ejemplo, `\\myserver\myshare\mydomainuser.pdm`). La extensión `.pdm` es necesaria porque la carpeta del perfil no puede tener el mismo nombre que el perfil del usuario de Windows NT 3.5x que se localiza en la misma carpeta principal.
10. Desde la máquina basada en Windows NT que almacena al perfil que va a utilizarse, conéctese como un administrador.
11. En el panel de control, haga clic en **System (Sistema)**. En la página

de perfiles de usuarios, utilice **Copy to (Copiar a)** para introducir la ruta del directorio que creó en el paso 9.

12. Modifique los permisos para reflejar la cuenta adecuada. Para hacer esto, dé clic en el botón **Change (Cambiar)**, seleccione la cuenta y dé clic en **OK**. Usted puede seleccionar cualquier grupo o usuario específico al establecer los permisos; sin embargo, sólo el usuario o grupo específico podrá utilizar el perfil.

El perfil, incluyendo los árboles de carpetas y el archivo Ntuser.xxx que se incluye en el perfil, se escribe en la ubicación que usted designó. Los permisos también están codificados en el archivo NTuser.xxx binario.

13. En el directorio en que se copió el perfil del Paso 3, verifique el archivo NTUSER.xxx en busca de la extensión .man. Si la extensión es .dat, el perfil podrá modificarse. Si es necesario, cambie la extensión a .man.

NOTAS:

- *Al introducir la ruta hacia el directorio objetivo, usted puede utilizar nombres de la convención universal de nombres (UNC). Sin embargo, si va a utilizar la función de Buscar para ubicar el directorio objetivo del perfil, es importante que primero correlacione una unidad de disco a \\server\share donde se almacenará el perfil.*
- *El nombre mydomainuser que se muestra en el Paso 2 no tiene que ser el nombre del usuario. Muchas cuentas o grupos de usuarios pueden ser configurados para indicar el mismo perfil. Por supuesto, si el perfil es compartido por un grupo de usuarios y no es obligatorio, a medida que cada usuario salga del sistema, se escriben nuevamente los cambios del usuario en el perfil compartido.*
- *El perfil no necesita almacenarse en un directorio bajo server\share. El perfil puede anidar varios directorios inferiores o la ruta del perfil puede ser local.*
- *Si la ruta del perfil se dirige a un directorio en la máquina local, no es necesario compartir.*
- *La variable %USERNAME% es reemplazada por el nombre del usuario sólo una vez en la ruta del perfil del usuario que se encuentra en el administrador de usuarios, y debe ser el último subdirectorio en la ruta. Sin embargo, aún se pueden agregar extensiones, como .usr o .man.*
- *La variable %LOGONSERVER% puede utilizarse para que los perfiles obligatorios proporcionen tolerancia a fallas. No coloque dobles diagonales invertidas (\\) antes de %LOGONSERVER%, ya que al hacerlo evitaría que la variable se lea adecuadamente. Para mayor información, vea el artículo Q141714 de conocimientos básicos de Microsoft.*
- *Usted puede utilizar la cuenta TemplateUser para probar los cambios antes de ponerlos a disposición de los usuarios copiando el directorio ajustado de perfiles para probar las cuentas antes de la instalación.*
- *Usted puede seleccionar cualquier grupo o un usuario específico cuando se establecen los permisos. Sin embargo, sólo el grupo o usuario especificado podrá utilizar el perfil. Por esta razón, se recomienda otorgar al grupo Everyone (todos) el permiso para utilizar las plantillas de perfiles.*

Cómo crear un perfil móvil obligatorio en
Windows NT 4.0

Usted tiene dos opciones al configurar un perfil móvil obligatorio: puede cambiar la capacidad del usuario para modificar el perfil, o puede hacer lo anterior más reforzar el uso del perfil basado en el servidor al momento de acceder. Con la segunda opción, el usuario no podrá acceder el sistema si el perfil de la red no está disponible. Cada uno de estos procedimientos se explicará con mayor detalle a continuación.

Modificación de la capacidad del usuario para cambiar un perfil

Al crear un perfil del usuario o en cualquier momento después de ello, usted tiene la opción de reforzar si el usuario puede modificar o no el perfil,

cambiando la extensión del archivo Ntuser.dat. El archivo NTuser.dat se localiza en la raíz del directorio de perfiles de usuarios. Si usted cambia el nombre de este archivo a NTuser.man, cada vez que Windows NT lea el perfil lo señalará como sólo de lectura, y cualquier cambio que el usuario realice mientras esté conectado no se vuelve a escribir en el perfil basado en el servidor cuando sale del sistema.

A fin de cambiar la capacidad del usuario para modificar su perfil

1. Localice el perfil del usuario que se encuentra en la ruta del perfil de usuario de la cuenta.
2. Mientras el usuario sale del sistema, cambie el nombre del archivo NTuser.dat a NTuser.man. (Considere que si usted realiza este cambio mientras el usuario se conecta, la copia que el usuario tenga del perfil anulará sus cambios, porque cuando el usuario se conecta tiene permiso de sobreescribir el perfil.)

Tenga cuidado si usted utiliza la interfaz del Explorer para realizar estos cambios. Si usted tiene habilitada la opción "Hide file extensions for known file types" (es la opción predeterminada), asegúrese de verificar las propiedades a fin de tener la certeza de que no hay dos extensiones. Por ejemplo, digamos que usted desea crear un perfil obligatorio y utiliza Explorer para cambiar el nombre del archivo NTuser.dat a NTuser.man. Debido a la opción predeterminada *Hide extensions*, el Explorer guarda el archivo como tipo .man, pero no muestra en pantalla la extensión .man. Posteriormente, usted decide si permite al usuario realizar cambios nuevamente, y a través del Explorer, usted puede volver a cambiar el nombre de un archivo a Ntuser.dat. Sin embargo, debido a que el Explorer estaba escondiendo esa parte del nombre del archivo que determina su tipo, la única parte que usted renombra es el prefijo. El nombre del archivo ahora es NTuser.dat.man. Para evitar esta situación, puede renombrar cualquier archivo desde la línea de comandos o cambiar el comportamiento del Explorer.

Refuerzo del uso del perfil basado en el servidor

Además de reforzar la propiedad de sólo lectura de un perfil, el administrador puede duplicar la funcionalidad que estaba disponible en Windows NT 3.5x o no permitir que el usuario se conecte, a menos que el perfil del servidor esté disponible.

Para reforzar el uso del perfil basado en el servidor de un usuario determinado:

1. Agregue la extensión .man a la ruta de perfil del usuario en el administrador de usuarios, como se explica en la sección anterior. (Omita este paso para los usuarios que tienen perfiles Windows NT 3.5x existentes y para quienes tienen la extensión .man anexada a las rutas de sus perfiles).

-
2. Si el usuario ya cuenta con el perfil obligatorio Windows NT 3.5x en el servidor, cambie el nombre de la carpeta, donde existe actualmente el perfil móvil de Windows NT 4.0, a *foldername.pdm*. Si el usuario accesa una estación de trabajo basada en Windows NT 4.0 y la ruta del perfil del usuario contiene la extensión .man, Windows NT determinará que existe un perfil obligatorio Windows NT 3.5x y reemplazará automáticamente la extensión .man por .pdm, y buscará la ruta del directorio configurado en la ruta del perfil del usuario. Por ejemplo, si al momento de conectarse la ruta del perfil del usuario se configura para utilizar `\\server\share\username.man`, Windows NT buscará `\\server\share\username.pdm` para que baje el perfil correcto.
Si existe únicamente el perfil del usuario de Windows NT 4.0, cambie el nombre de la carpeta donde existe el perfil móvil de Windows NT 4.0 a *foldername.man*. Si el usuario accesa la estación de trabajo basada en Windows NT 4.0 y la ruta del perfil del usuario contiene la extensión .man, Windows NT buscará la ruta del directorio configurada en la ruta del perfil del usuario. Si Windows NT no encuentra el directorio, reemplazará la extensión .man por .pdm y volverá a realizar la verificación.
 3. Si usted aún no lo ha hecho, cambie el nombre del archivo NTuser.xxx a NTuser.dat. (Consulte la sección “Modificación de la capacidad del usuario para cambiar un perfil”, en este documento).

Creación de un nuevo perfil de usuario móvil para un usuario de Windows 95

Si usted tiene usuarios de Windows 95 en su dominio, también puede crear perfiles de usuarios móviles.

A fin de crear un perfil de usuario móvil para un usuario de Windows 95

1. En la computadora de cliente basada en Windows 95, inicie el panel de control y seleccione **Passwords (Contraseña)**.
En la página de propiedades de perfiles de usuarios, habilite la opción que permite a los usuarios tener perfiles individuales y establezca el acceso a red principal en **Client for Microsoft Networks (Cliente de las de las redes Microsoft)**.
2. Reinicie la máquina de cliente.
Utilice el Administrador de usuarios para dominios a fin de crear la cuenta del usuario (si no existe). Para el directorio central del usuario, especifique la ubicación donde se almacenará el perfil del usuario. Un ejemplo sería:



Esto automáticamente crea una carpeta con el nombre del usuario. Si aparece una pantalla de diálogo que indica que la operación falló, cree una carpeta manualmente antes de continuar.

5. Decida si el usuario recibirá un perfil específico o si utilizará una forma predeterminada en su lugar:
 - Si el usuario va a recibir el perfil específico, desde la computadora basada en Windows 95 que aloja al perfil que se va a utilizar, copie el contenido completo de la carpeta de perfil local a la carpeta creada en el Paso 4. Esto escribe el perfil en el destino, incluyendo los árboles de carpetas y el archivo User.xxx que se incluye originalmente en el perfil.
 - Si se va a utilizar el perfil predeterminado, no se requiere ninguna acción administrativa. Cuando el usuario accesa, se utilizará el perfil del usuario predeterminado desde la máquina basada en Windows 95 local. Al salir del sistema, este perfil se escribirá en el directorio central del usuario con las personalizaciones que el usuario haya realizado.

NOTAS:

- *Si usted necesita localizar problemas en los que los usuarios no están recibiendo sus perfiles, haga que los usuarios ejecuten este comando: **NET USE */HOME** desde la indicación de comandos en la máquina de cliente. Esto verifica que el usuario pueda tener acceso al directorio central, y le permite corroborar que el perfil del usuario existe en esa carpeta.*
 - *El perfil no necesita almacenarse en un directorio bajo \\server\share. El perfil puede anidar varios directorios inferiores si se desea.*
-

Creación de un nuevo perfil de usuario obligatorio

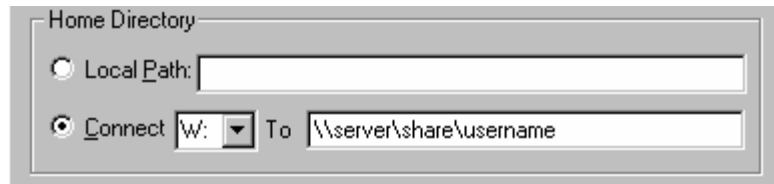
para Windows 95

Si usted tiene usuarios de Windows 95 en su dominio, puede crear nuevos perfiles de usuario obligatorios.

A fin de crear un perfil de usuario obligatorio para el usuario de Windows 95:

1. En la computadora de cliente basada en Windows 95, inicie el panel de control y seleccione **Passwords (Contraseña)**.
2. En la página de propiedades de perfiles de usuarios, habilite la opción que permite a los usuarios tener perfiles individuales y establezca el acceso a red principal en **Client for Microsoft Networks (Cliente de las de las redes Microsoft)**.

3. Reinicie la máquina de cliente.
4. Utilice el Administrador de usuarios para dominios a fin de crear la cuenta del usuario (si no existe). Para el directorio central del usuario, especifique la ubicación donde se almacenará el perfil del usuario. Un ejemplo sería:



Esto crea automáticamente una carpeta con el nombre del usuario. Si aparece una pantalla de diálogo que indica que la operación falló, cree una carpeta manualmente antes de continuar.

5. Copie la plantilla del perfil que está utilizando para los perfiles obligatorios al directorio central del usuario:

Desde la máquina basada en Windows 95 que aloja al perfil obligatorio, copie todo el contenido de la carpeta de perfiles locales a la carpeta que se creó anteriormente. Esto escribe el perfil en el destino, incluyendo los árboles de carpetas y el archivo User.xxx que se incluye originalmente en el perfil.

- Si usted aún no lo ha hecho, cambie el nombre del archivo de User.dat a User.man.

En el acceso, el usuario bajará el perfil obligatorio, lo guardará en la memoria caché y ningún cambio se escribirá de nuevo en el servidor al salir del sistema.

NOTAS:

- ***El perfil no necesita almacenarse en un directorio bajo \\server\share. El perfil puede anidar varios directorios inferiores, si se desea.***
- ***En forma alterna, se puede crear un nuevo perfil obligatorio cada vez que el usuario entre y salga del sistema, y el administrador cambie el archivo User.dat por User.man.***

Mantenimiento de los perfiles de usuarios

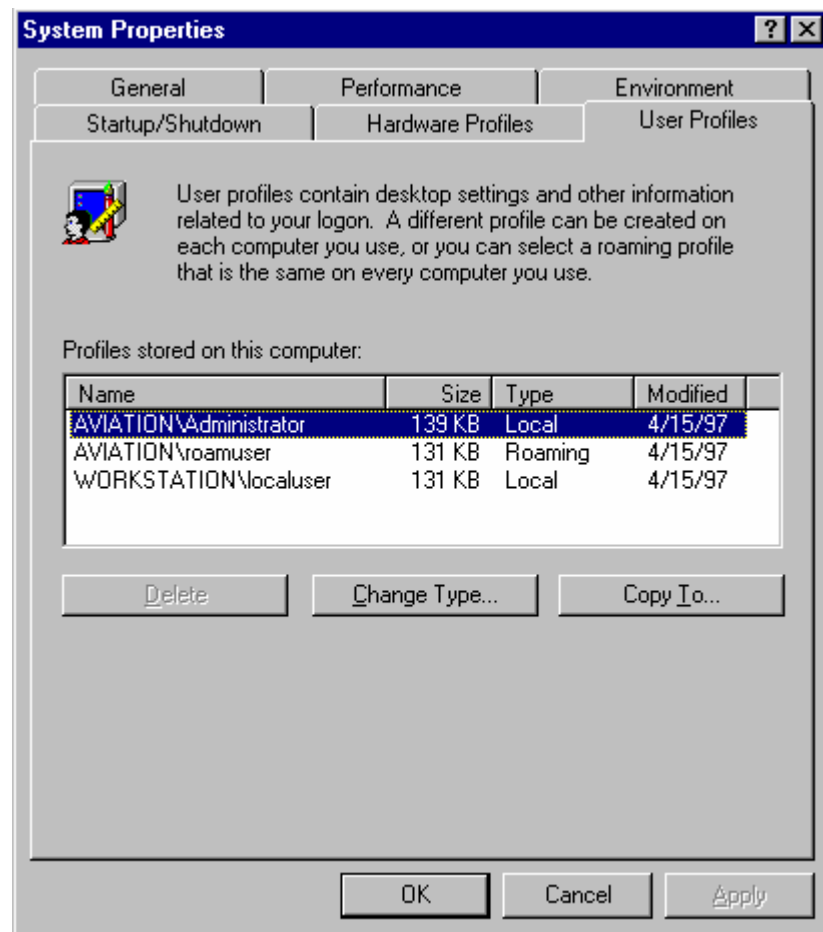
con las propiedades del sistema del panel de control

En Windows NT 4.0, gran parte de la funcionalidad proporcionada por las herramientas individuales de Windows NT 3.5x, ha sido consolidada en la aplicación de propiedades del sistema del Panel de Control. Las propiedades del sistema, cuando se utilizan junto con el Editor de políticas del sistema, proporcionan una funcionalidad aún mayor que la de Windows NT 3.5x. Algunas de las funciones de las propiedades del sistema se describen a continuación.

NOTA: En Windows NT 3.5x, usted utilizó el editor de perfiles de

usuarios para modificar las propiedades de los mismos. En Windows NT 4.0, esta herramienta ha sido reemplazada por una combinación de la estructura de perfiles de usuarios y las políticas del sistema. El editor de perfiles de usuarios no se incluye en el paquete de Windows NT 4.0.

La hoja de propiedades de perfiles de usuarios (que se muestra en la siguiente figura) permite visualizar la lista de los perfiles de usuarios. Desde ella, usted puede eliminar, copiar o modificar el tipo de perfil para cada uno de los perfiles que aparecen en la lista. Observe que los perfiles enumerados son únicamente para aquellos usuarios que tienen un acceso interactivo a la máquina local. Los perfiles de usuarios que han sido creados y no utilizados, o los perfiles que están almacenados para utilizarse en máquinas remotas, no se incluyen en esta lista. Además, si un usuario no tiene derechos administrativos, sólo se enumera el perfil de ese usuario. Los administradores tienen permiso de ver todos los perfiles disponibles.



Eliminación de perfiles

La hoja de propiedades de perfiles de usuarios permite a estos últimos privilegios de administrador para eliminar perfiles no utilizados y que aún

existen en la computadora local. (En Windows NT 3.5x, esta función estaba disponible en el grupo principal del programa de instalación de Windows NT). Para eliminar un perfil de usuario, seleccione el nombre del perfil y dé clic en el botón **Delete (Borrar)**. Esto elimina el perfil del usuario en la máquina local, pero no elimina la cuenta del usuario asociada. Observe que en algunas ocasiones la frase "Account Deleted" ("Cuenta eliminada") se presenta en la lista de los perfiles. Estas son cuentas que fueron eliminadas desde la base de datos de cuentas de usuarios, pero cuyos perfiles aún existen en la computadora local.

Si usted necesita eliminar los perfiles en las computadoras remotas, la utilidad Delprof.exe disponible en el *Windows NT Server Resource Kit*, versión 4.0, proporciona esta funcionalidad. Los perfiles de usuarios de la Windows NT 4.0 pueden crecer aún más y pueden ocupar espacio considerable en disco, particularmente si varias personas están utilizando una computadora. Con Delprof.exe, usted puede recuperar espacio en el disco, eliminando perfiles que ya no van a necesitarse. Esta utilidad elimina los perfiles de usuarios en las computadoras que están ejecutando Windows NT, y que pueden utilizarse en una computadora local o remota ejecutando Windows NT 4.0 o versiones anteriores. Sin embargo, debido a que Delprof.exe está basada en un solo código, no se puede ejecutar en Windows 95.

NOTA: Delprof.exe eliminará todo el contenido del perfil del usuario, incluyendo las configuraciones, colores y documentos del usuario. Por favor, tome en cuenta cualquier documento del usuario que pudiera eliminarse antes de utilizar esta herramienta.

La sintaxis de Delprof.exe es la siguiente:

delprof [/q] [/i] [/p] [/c:\\computername] [/d:days] [/?]

En donde:

/q	Ejecuta Delprof.exe en modo silencioso, sin confirmación para cada perfil que va a ser eliminado.
/i	Indica que Delprof.exe deberá ignorar los errores y continuar eliminando.
/p	Indica la configuración antes de eliminar cada perfil.
/c:\\computernam e	Especifica el nombre de una computadora remota en la que se va a ejecutar Delprof.exe.
/d:days	Especifica el número de días de inactividad (días como un número entero). Los perfiles con inactividad más prolongada serán eliminados.
/?	Muestra en pantalla la sintaxis de la línea de comandos.

Para mayor información, vea el *Windows NT Server Resource Kit*.

Es importante observar que si el usuario accesa localmente una máquina y después trata de eliminar su propio perfil, aparecerá un mensaje donde se establece que el perfil se está utilizando actualmente y no puede ser eliminado. El usuario deberá salir del sistema, volver a acceder utilizando una cuenta diferente con privilegios de administrador y eliminar el perfil. Además, si los servicios se ejecutan para una cuenta de usuario particular, aparecerá el mismo mensaje. Si esto sucede, detenga el servicio y después elimine el perfil.

Cambio del tipo de perfil de móvil a local

Con la función de cambio de tipo de perfil del usuario, un usuario puede controlar qué copia del perfil del usuario (local o móvil) se va a leer cuando accese. (Observe que el usuario puede realizar esto en forma interactiva al acceder). Los usuarios no necesitan privilegios administrativos para cambiar qué perfil se va a utilizar, si el perfil no es un perfil obligatorio.

Los tipos de perfil válido son:

Perfil local—Un perfil local se mantiene en una computadora local

Esta opción permite que el usuario especifique que un perfil “móvil” ahora es “local” en esta máquina. Aunque el perfil remoto aún está disponible, si se selecciona la opción de perfil local, el perfil que se guarda localmente se utilizará en su lugar. El usuario deberá saber que si realiza cambios al perfil, dichos cambios se guardarán únicamente en la versión de la memoria caché y no se replicarán en el perfil basado en el servidor. Observe que el sistema puede elegir esta selección automáticamente si no está disponible el perfil basado en el servidor.

- **Perfil móvil**—Si el usuario selecciona el perfil móvil y éste está disponible, Windows NT determina si la copia del servidor o la local es más reciente. Si la copia local es la más reciente, se le pide al usuario que seleccione qué copia desea utilizar. Observe que si el sistema detecta un enlace de red lenta, el usuario recibirá la misma opción de perfiles. La selección del perfil móvil está disponible si: Existe una ruta válida especificada en la parte de la ruta del perfil del usuario de las propiedades de cuentas de usuarios y la ruta del perfil del usuario es accesible al momento de conectarse.
- **Perfil móvil con “uso del perfil en memoria caché en conexiones lentas”**—Si un usuario selecciona esta opción, no se le preguntará qué copia utilizar con una conexión lenta. En lugar de ello, el sistema utiliza automáticamente la copia guardada en la memoria local.

Si un usuario tiene un perfil móvil, es posible para ese usuario cambiar el modo a local y hacer que Windows NT siempre utilice la versión local, aunque el perfil móvil continúe disponible. Sin embargo, un usuario no

puede hacer esto si el administrador del sistema asigna al usuario un perfil *obligatorio* y ha agregado la extensión .man a la ruta del perfil del usuario.

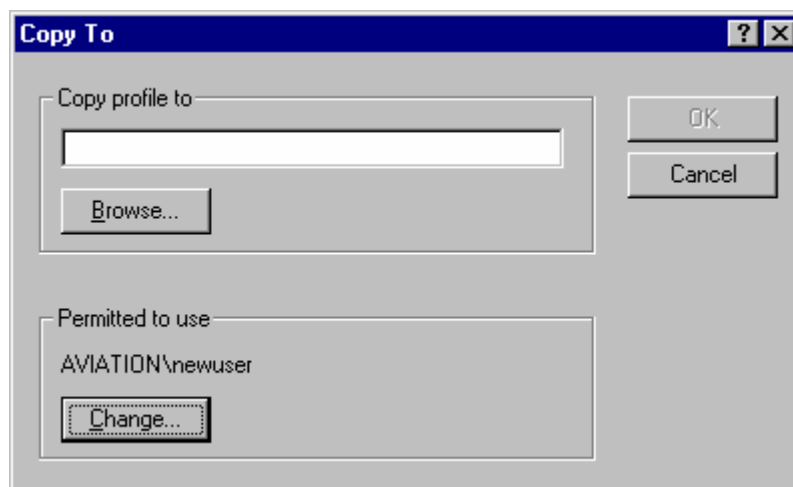
Determinación de qué perfil se va a instalar

Existen varios casos en los que los usuarios tienen nombres idénticos pero tienen diferentes dominios para acceder a la misma máquina. Si esto ocurre, usted necesitará conocer diversos directorios que comienzan con el mismo prefijo en el árbol de directorios %systemroot%\Profiles. Usted puede seleccionar la página de propiedades de perfiles de usuarios para determinar qué perfil está relacionado con qué usuario, en la siguiente forma:

1. Compare las propiedad **Modified (Modificado)** y **Size (Tamaño)** con aquéllas de los directorios actuales. La propiedad **Size** mostrada en los perfiles de usuarios es el tamaño total del directorio que reside en el árbol de perfiles, y no sólo el tamaño del archivo NTuser.xxx. Compare los tamaños en el árbol de directorios con el número que aparece en la página de propiedades de perfiles de usuarios.
2. Si el usuario está conectado actualmente, dé un clic con el botón derecho en **Start (Inicio)**. Si los menús del contexto aún no están inhabilitados, seleccione la opción para explorar, y el Explorer abrirá el directorio del perfil utilizado por esa cuenta.
3. Si usted no sabe cuándo accedió el último usuario, busque el archivo NTuser.dat. que tenga la fecha y la hora que coinciden con la fecha modificada que aparece en la página de propiedades de perfiles de usuarios.
4. Si el usuario está accediendo actualmente, dé un clic con el botón derecho en **Start (Inicio)**. Si los menús del contexto aún no están inhabilitados, seleccione la opción para explorar y el Explorer abrirá el directorio del perfil utilizado por esa cuenta.
5. Si usted no sabe cuando accedió el último usuario, busque el archivo NTuser.dat con el tiempo y la fecha que coincida con la fecha modificada que se muestra en la página de propiedad de Perfiles del Usuario.

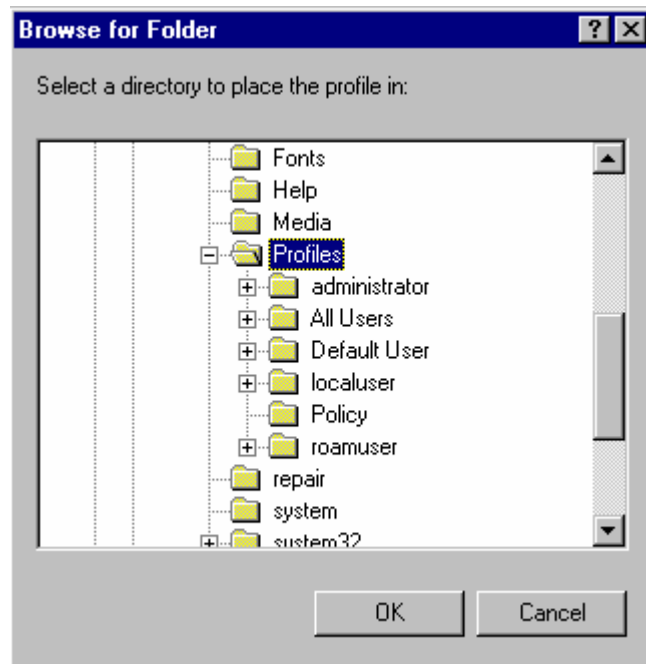
Copia de perfiles

Use el botón **Copy to** de los perfiles de usuario para copiar los archivos existentes desde la máquina local a otro directorio de perfil en la misma máquina o a un servidor remoto donde los perfiles del usuario basados en el servidor están almacenados. La pantalla de diálogo Copy To (Copiar a) (ver siguiente figura) realiza dos funciones. Primero, la opción **Copy profile to (copiar perfil a)** proporciona un botón **Browse (Buscar)** que permite ver las unidades locales y remotas para seleccionar el directorio donde se deberá copiar el perfil. Además, la pantalla de diálogo proporciona una opción **Permitted to Use (Permitido para utilizar)** que permite seleccionar la cuenta del usuario o grupo que tiene permiso para utilizar el perfil.



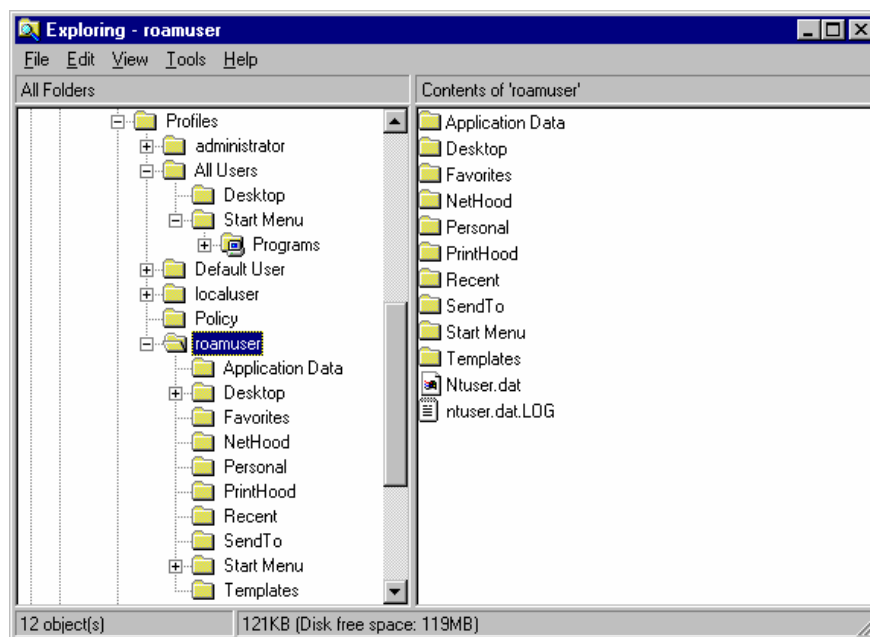
Cuando se escriben los permisos en el perfil, se almacenan en el archivo NTuser.xxx. Cuando se crea un perfil nuevo, el usuario que creó el perfil tiene la autorización para utilizar dicho perfil. Sin embargo, aquellos que cuentan con permisos del administrador pueden utilizar el botón **Change (Cambiar)** o el Registry Editor para cambiar estos permisos.

Cuando usted da un clic en el botón **Browse**, aparece la siguiente pantalla de diálogo. Es importante observar que esta pantalla no permite crear directorios. Usted debe crear los directorios requeridos antes de copiar el perfil.



Visualización del contenido de directorios de perfiles en una computadora local

Todas las versiones caché guardadas en memoria local de los perfiles del usuario se almacenan en el subdirectorio de perfiles del directorio base del Windows NT. El subdirectorio de perfiles mantiene el perfil de cada usuario en forma separada generando un directorio específico para cada usuario. Dentro de ese directorio, el registro hive, NTuser.dat y el resto de la estructura de las carpetas de perfil se mantienen. Si un usuario tiene permiso de ver los menús de contexto o tiene los privilegios del administrador, el usuario puede dar un clic con el botón derecho en **Start (Inicio)**, dar un clic en la opción **Explore (Explorar)** y hacer que se abra la ventana Explorer automáticamente para su directorio de perfil con el contenido mostrado. Además, los administradores pueden dar un clic en la opción **Explore All Users (Explorar Todos los Usuarios)** para mostrar el perfil del directorio Todos los Usuarios.



Usted puede observar que en un directorio determinado de perfiles de usuarios existen más archivos y directorios que aquellos que aparecen en la lista del ejemplo anterior. Esto puede deberse a los archivos y directorios creados por el usuario. Por ejemplo, cuando el usuario accesa, si el perfil basado en el servidor se encuentra que es más reciente que aquel que se encuentra en la computadora local, todo el contenido de la trayectoria del perfil del usuario se copia a la estación de trabajo del cliente y posteriormente se vuelve a escribir en el servidor cuando el usuario sale del sistema. Si el usuario ha guardado cualquier documento en el directorio local y el directorio local se encuentra en la ruta del perfil del usuario, los documentos forman parte del perfil del usuario. Estos documentos se bajan cuando usted accesa la red y se vuelven a escribir en el servidor cuando usted sale del sistema de la red. Observe que este proceso podría disminuir en gran medida el proceso de acceso.

Archivos de registro utilizados por los perfiles

Los archivos de acceso son archivos binarios que trazan los cambios realizados a un perfil. A medida que se realicen los cambios, estos se registran en un archivo de acceso y después se escriben en NTuser.xxx. Si por alguna razón, los cambios no pueden registrarse en NTuser.xxx, se aplican en el siguiente acceso. Cuando un usuario realice este cambio a su perfil, el cambio se realiza al perfil caché localmente del usuario, aún cuando el perfil obligatorio está en uso. (En este caso, los cambios no se propagan a la copia del servidor y se sobrescriben la siguiente vez que el usuario accesa.) Si el usuario tiene un perfil de usuario roaming, cuando el usuario sale del sistema, el archivo NTuser.dat se copia del servidor y los cambios se guardan (a menos que el perfil se esté utilizando en un modo local).

El perfil compartido All Users (todos los usuarios)

El directorio del perfil All Users contiene grupos comunes que aplican a todos los usuarios que accedan localmente a una estación de trabajo determinada. Cuando los usuarios accedan, también están disponibles los programas y formas breves del perfil All Users para el usuario—además de los programas del perfil del usuario personales del usuario y formas breves. Observe que el perfil de todos los usuarios en un controlador de dominio no aplica al acceso de los usuarios de dominio en las estaciones de trabajo remotas. El perfil All Users es una estación de trabajo específica y contiene los grupos comunes sólo para esa computadora. Si usted quiere especificar los programas, formas breves o directorios que van a ser utilizados por cada persona que acceda la estación de trabajo específica, deberá colocarlos en este directorio del perfil All Users.

Si usted necesita establecer los grupos comunes amplios de dominio y configuraciones, utilice el Editor de políticas del sistema para modificar las entradas de registro o estaciones de trabajo remotas a fin de que puedan indicar los directorios del servidor para grupos comunes, como no se hace para indicar el perfil local All Users. Posteriormente, si necesita eliminar las configuraciones de dominio y hacer que los usuarios remotos se dirijan al perfil All Users desde las estaciones de trabajo locales nuevamente, tendrá que cambiar la trayectoria predeterminada que se utilizó en el Editor de políticas del sistema:

%systemroot%\Profiles\All Users\Start Menu\Programs

Consulte la parte Política del Sistema de esta guía para procedimientos específicos.

Perfiles de la plantilla del usuario predeterminado

Durante la instalación de la Windows NT 4.0 Workstation, el programa de configuración crea un perfil de usuario genérico, el usuario predeterminado, y lo guarda en la carpeta dentro del directorio de perfiles. Estas configuraciones predeterminadas definen un ambiente para los usuarios nuevos que accedan la computadora localmente o que accedan un dominio que no contiene un perfil de usuario predeterminado de red. Cuando un usuario nuevo acceda, se crea un directorio de perfil para dicho usuario, y las configuraciones predeterminadas se escriben en el nuevo directorio del usuario. (El perfil puede o no ser personalizable, dependiendo de la forma en que el administrador haya configurado los perfiles.)

En la Windows NT 4.0, los administradores tienen la opción de generar un perfil de usuario predeterminado de red que, si está presente, será utilizado antes de que se utilice el perfil del usuario predeterminado local. Con la versión del producto original de Windows NT 4.0, las estaciones de trabajo descargaron este perfil del usuario predeterminado de red y el archivo más reciente NTconfig.pol y los guardaron en las carpetas del usuario predeterminado local (red) y de política, respectivamente.

Después, en lugar de bajar automáticamente estos desde el servidor cuando fuera necesario, el proceso de acceso en comparación con los sellos de tiempo/fecha/tamaño de las dos versiones, y en caso de que fuera la misma, utilizaron las versiones caché sin realizar otra descarga. Sin embargo con el Windows NT 4.0 Service Pack 2, el archivo Políticas del Sistema, NTconfig.pol, se baja durante cada acceso. (La funcionalidad del perfil permanece sin cambio—el perfil se baja únicamente si la copia local está fuera de la fecha).

Nombre del perfil y almacenamiento en el registro

Windows NT 4.0 registra qué perfil debe ser utilizado por qué usuario colocando las claves de registro para la ID de seguridad del usuario (SID) en el registro en:

HKEY_LOCAL_MACHINE\SOFTWARE\Microsoft\Windows NT\CurrentVersion\ProfileList

Cada usuario que haya accedido la máquina local tendrá un SID registrado aquí en la subclave, con un valor que contenga la ruta a ese perfil del usuario, *ProfileImagePath*. Varios usuarios con el mismo acceso al nombre de la cuenta a la red, perfiles distintos por separado se crean para cada uno. Por ejemplo, si varios usuarios con el nombre de cuenta John Smith accesan la computadora, al primer John Smith se le asigna una carpeta con el nombre *JohnSmith*. Los usuarios subsecuentes con el mismo nombre se le asignan carpetas denominadas *JohnSmith* con un sufijo numérico anexado, por ejemplo *JohnSmith.000*, *JohnSmith.001*, y así sucesivamente.

Administración manual de un perfil del usuario a través del registro

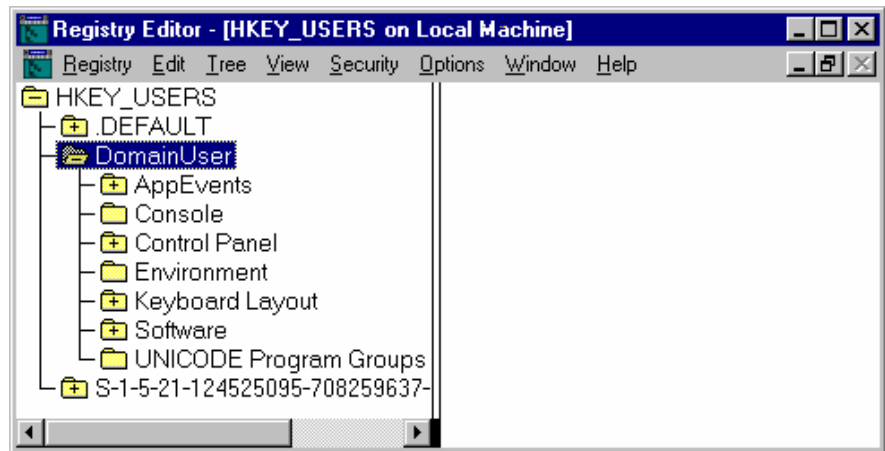
Como el administrador del sistema, usted puede necesitar cambiar una configuración determinada para evitar una interacción innecesaria del usuario para realizar modificaciones antes de configurar el perfil a obligatorio, o agregar entradas de registro personales. Además, usted puede necesitar modificar el perfil del usuario predeterminado en una computadora antes de que accedan usuarios nuevos y la utilicen como plantilla. Usted puede abrir un perfil de usuario específico o el perfil de usuario predeterminado y personalizarlo manualmente como se explica en el siguiente procedimiento.

NOTA: Asegúrese que el usuario no accese antes de utilizar este procedimiento. Si el usuario accesa mientras se realicen los cambios, los cambios se sobrescribirán por las preferencias del usuario debido el que las configuraciones se guardaron durante la salida del sistema.

Como ya analizamos anteriormente, el archivo NTuser.dat contiene todas las configuraciones de registro localizadas en HKEY_CURRENT_USER. Como administrador del sistema, usted puede modificar los datos que se contiene en la parte NTuser.dat del perfil bajando el hive al registro.

Para personalizar manualmente un perfil del usuario:

1. Localice el perfil que se va a modificar.
 - Si el perfil es un perfil basado en el servidor, localice el `\server\share\username` y determine la extensión en el archivo NTuser.xxx.
 - Si el perfil es un perfil local, localice el directorio `%systemroot%\Profiles\username` y determine la extensión en el archivo NTuser.xxx.
 - Si usted necesita editar del perfil del usuario predeterminado, localice el directorio del usuario `%systemroot%\Profiles\Default` y determine la extensión en el archivo NTuser.xxx.
 - Si usted necesita editar el perfil del usuario predeterminado de red, localice la carpeta usuario predeterminado en la distribución de los controladores de dominio NETLOGON que están realizando la autenticación del usuario, y determine la extensión en el archivo NTuser.xxx. Si hay más de un controlador de dominio y la replicación del directorio está asegurando que el perfil "Usuario predeterminado" en la misma en todos los controladores de dominio, abra únicamente el perfil en el controlador de dominio que es el servidor de exportación.
1. Inicie Regedt32.exe, y seleccione el **HKEY_USERS** en la ventana de **Local Machine (Máquina local)**. Seleccione la clave base de HKEY_USERS.
2. Del menú **Registry (Registro)** seleccione Load Hive (Bajar Hive).
3. Busque el directorio identificado en el Paso 1 y seleccione el archivo localizado en ese directorio NTuser.xxx.
4. Un diálogo le indicará introducir el nombre clave. Usted puede seleccionar cualquier valor, pero debe recordar que este valor a fin de que usted pueda seleccionarlo durante el proceso de descarga. Por esta razón, le recomendamos utilizar el nombre del usuario.
5. Dé un clic en **Enter**. Esto agrega el hive de registro de perfil como una subclave para HKEY_USERS, según se muestra en la siguiente ilustración.



7. Edite los valores existentes según sea necesario.
8. Después de completar los cambios, seleccione la raíz de la clave de registro de perfil del usuario y desde el menú **Registry**, seleccione **Unload Hive**. Esto guarda los cambios del perfil del usuario. (Cuando usted seleccionó por primera vez Load Hive, la clave se mapeo al archivo seleccionado en el diálogo con Open (Abrir). Por lo tanto la opción Save As (Guardar como) no es necesaria).

Modificación del perfil predeterminado del usuario

Para modificar las configuraciones de perfil del usuario predeterminado de la estación de trabajo basada en Windows NT o para modificar el perfil del usuario predeterminado de red, baje el hive NTuser.xxx dentro del registro como se describe a continuación, realice los cambios necesarios y baje el hive (esto guarda automáticamente los cambios).

- El perfil del usuario predeterminado de la estación de trabajo se localiza en el directorio `%systemroot%\Profiles\Default User`.
- Para realizar los cambios al perfil del usuario predeterminado, utilice el archivo NTuser.xxx desde el directorio de exportación de programas simples
(`%systemroot%\system32\rep\export\scripts`) del controlador de dominio
que es el servidor de exportación para el dominio. Cualquier cambio que realice este archivo será replicado en los demás controladores de dominio
(que son servidores de importación).

Para proporcionar a los usuarios un perfil de usuario predeterminado que contenga shortcuts, carpetas y archivos personalizados que no sean administrados centralmente, coloque los iconos en la carpeta correspondiente dentro del perfil del usuario predeterminado. Los usuarios nuevos recibirán las formas breves, folders y archivos como parte de sus perfiles nuevos. Por ejemplo, si usted quiere que cada usuario nuevo que accese a una computadora determinada reciba una carpeta llamada "Mi

Storage" ("Mi almacén") en el escritorio, sólo cree esta carpeta en la ruta:
`\\%systemroot%\Profiles\Default User\Desktop.`

Actualización de los perfiles basados en Windows NT 3.5x Server a perfiles móviles Windows NT 4.0

Cuando actualice los perfiles móviles Windows NT 3.5x (los perfiles .usr) como usted no necesita cambiar nada en la ruta del perfil configurada en la cuenta del usuario. Cuando el usuario accesa la máquina basada en Windows NT 4.0 y se encuentra que el perfil es un perfil Windows NT 3.5x, un proceso busca automáticamente el perfil equivalente en Windows NT 4.0. Si no se encuentra dicho perfil, un proceso de conversión crea un nuevo perfil Windows NT 4.0 utilizando las configuraciones que se establecieron en el perfil Windows NT 3.5x.

Durante el proceso de conversión, Windows NT 4.0 crea un directorio para el perfil nuevo en la misma ubicación del perfil Windows NT 3.5x existente. El directorio resultante tiene una extensión .pds, que permanece en la estructura del directorio de perfil, en lugar de la extensión .usr del Windows NT 3.5x. Por ejemplo, si la ruta del perfil para el usuario de Windows NT 3.5x *mydomainuser* es `\\myserver\myshare\mydomainuser usr`, y el usuario accesa una máquina basada en Windows NT 4.0, el directorio del perfil *mydomainuser.pds* podría crearse dentro de `\\myserver\myshare`.

Este acercamiento permite que el usuario accese a la red desde cualquier estación de trabajo basada en Windows NT 3.5x o 4.0. Si el usuario iba a acceder desde una computadora basada en Windows NT 3.5x, la ruta de perfil podría dirigir la máquina basada en Windows NT 3.5x al perfil del usuario que se utilizó anteriormente en la actualización de Windows NT 4.0. Posteriormente, si el usuario se cambia a una computadora basada en Windows NT 4.0, la estación de trabajo basada en Windows NT del usuario reconocería el perfil contenido en la sintaxis Windows NT 3.5x, reemplazaría el .usr por .pds y después podría utilizar la cadena para localizar el perfil Windows NT 4.0. La estructura Windows NT 4.0 resultante será el perfil Windows NT 3.51 (ahora NTuser.xxx) y las carpetas del perfil del usuario predeterminadas.

Es importante enfatizar que el perfil Windows NT 3.5x no está eliminado—aún está disponible para que el usuario pueda acceder en cualquier momento desde una computadora basada en Windows NT 3.5x. Asimismo, es importante observar que las configuraciones para estos dos perfiles son completamente independientes; los cambios realizados al perfil Windows NT 3.5x no se reflejarán en el perfil Windows NT 4.0, y viceversa.

NOTA: Como un administrador, si usted revisó las estructuras de directorio en la distribución (FALTA TRADUCIR). (FALTA TRADUCIR) No extension is appended to roaming profile directories that are new

to Windows NT 4.0. Estas extensiones se agregan únicamente cuando los perfiles se migran desde Windows NT 3.5x a 4.0, o cuando el administrador crea un nuevo perfil obligatorio Windows NT 4.0 que requiere un acceso con éxito.

Actualización de los perfiles obligatorios Windows NT 3.5x a perfiles obligatorios Windows NT 4.0

Las actualizaciones de los perfiles Windows NT 3.5x a Windows NT 4.0 no se pueden hacer automáticamente. Esto se debe a que las mismas restricciones pueden evitar que el usuario guarde cualquier cambio a su perfil restrinja la capacidad del sistema para generar un nuevo perfil obligatorio Windows NT 4.0 desde un perfil existente.

Cuando se actualiza un perfil obligatorio Windows NT 3.5, la ruta del perfil no necesita ser modificada. Sin embargo, usted tendrá que crear un perfil obligatorio con las mismas configuraciones deseadas. Para crear el perfil obligatorio, usted puede eliminar la extensión obligatoria desde el perfil anterior y forzar una conversión, o puede crear un perfil nuevo desde la plantilla. Ambos procedimientos se explican a continuación.

Para crear un perfil obligatorio a partir de un perfil anterior:

1. Reemplace la extensión .man en el perfil obligatorio existente con la extensión .usr.
2. Cambie la extensión en la ruta del perfil del usuario de .man a .usr.
3. Esto permite que se lleve a cabo la conversión.
4. Haga que el usuario salga del sistema. Esto crea un directorio con el nombre del perfil y la extensión .pds.
5. Cambie la extensión de la carpeta .pds a .pdm y cambie la ruta del perfil del usuario nuevamente a .man.
6. Vuelva a nombrar el archivo NTuser.dat a NTuser.man.

Para crear a partir de una plantilla de perfil existente:

1. En el \\server\share especificado en la ruta del perfil del usuario, cree una carpeta con el nombre del directorio de la ubicación donde se almacena el perfil. Utilice la extensión .pdm para el nombre de este directorio. Por ejemplo, si el nombre del usuario es *domainuser*, el nombre del directorio sería [\\server\share\domainuser.pdm](http://server/share/domainuser.pdm).
2. En la computadora basada en Windows NT que aloja el perfil, accese como un administrador y mapee la unidad a \\server\share donde se va a almacenar el perfil.
3. En el panel de control, dé un clic en **System**.
4. En la página de perfiles del usuario, seleccione el perfil que se va a copiar. Utilice la opción **Copy To (Copiar a)** para seleccionar la

carpeta del usuario que se creó en el Paso1, modifique los permisos para reflejar la cuenta adecuada, y dé un clic en **OK**.

Ahora el perfil se escribe en la ubicación designada, incluyendo los árboles de la carpeta y el archivo NTuser.xxx que se incluyó originalmente con el perfil. Los permisos también están codificados en el archivo NTuser.xxx binario.

5. En el directorio del que se copio el perfil verifique el archivo NTuser.xxx para la extensión .man. Si la extensión es .dat, el perfil aún podrá ser modificable. Cambie la extensión a .man, si es necesario.

Observe que debido a que el perfil del usuario se guardó en el directorio con la extensión .pdm, los perfiles tanto de Windows NT 3.5x como de Windows NT 4.0 existen en el servidor. Un usuario puede acceder ya sea desde una computadora basada en Windows NT 3.5x o Windows NT 4.0 y se utilizará el perfil adecuado.

Extracción de un perfil del usuario para utilizar otro dominio o máquina

Como se explica anteriormente en ese documento, a un usuario se le da permiso explícito determinado para utilizar un perfil, y estos permisos se pueden crear y controlar mediante un administrador o generarse automáticamente por el sistema cuando el usuario accesa por primera vez.

Si el perfil tiene permisos que el usuario necesite (por ejemplo, si el perfil fue creado para un usuario en un dominio diferente), los permisos de perfil deben cambiarse a la función correctamente. Como ejemplo, suponga que usted tiene una estación de trabajo basada en Windows NT y que usted quisiera unir el dominio, pero usted quiere que el usuario pueda retener sus configuraciones de perfil. La estación de trabajo basada en Windows NT actualmente forma parte del grupo de trabajo WORKER y se unirá con el dominio BIGDOMAIN.

Para cambiar el perfil:

1. Accese a la computadora como administrador y cree una cuenta local que será utilizado temporalmente para alojar el perfil durante el proceso de conversión.
2. Regístrese como usuario temporal y salga del sistema de inmediato. Esto creará un subdirectorio debajo del directorio `%systemroot%\Profiles` con el nombre de la cuenta que accesó.
3. Vuelva a acceder como administrador y configure la estación de trabajo para unir el dominio.
4. Después de haber unido la estación de trabajo con el dominio, reinicie la computadora.

-
5. Después de reiniciar la máquina accese como usuario desde el dominio que necesitará el perfil convertido y después hará el sistema. Esto configura la estructura del directorio necesario para completar el proceso de conversión.
 6. Vuelva a acceder como administrador, y copie la estructura del perfil, incluyendo el archivo NTuser.xxx y todos los subdirectorios, desde el directorio que almacenó el perfil del usuario de grupo de trabajo en el subdirectorio que creó para el usuario temporal en el Paso 2.
 7. Del panel de control, dé un clic en **System**.
 8. En la página de Propiedades del perfil del usuario seleccione el perfil del usuario temporal, y dé un clic **Copy to**. Busque debajo de %systemroot%\Profiles para localizar el subdirectorio que contenga el perfil para el usuario de dominio que accedió en el Paso 5. Dé un clic en **OK** y después dé un clic en el botón **Change. (Cambiar)** para los permisos
 9. Seleccione el usuario de dominio que utilizará el perfil. Dé un clic en **OK** para copiar el perfil .
 10. Salga y accese como usuario de dominio. Las configuraciones del perfil ahora estarán disponibles para el usuario.

NOTA: De manera altera, usted puede copiar el perfil y utilizar las instrucciones desde la sección “Codificación de los permisos en el perfil del usurio” para cambiar los permisos. Sin embargo, esto requiere que edite manualmente el registro.

Creación de perfiles sin conexiones específicas de usuario

En algunos casos, tal vez usted desee crear perfiles que incluyan conexiones persistentes preconfiguradas. Sin embargo, si necesita proporcionar credenciales alternas cuando crea un perfil de plantilla, esto podría ocasionar problemas para los usuarios posteriormente cuando el perfil se utilice.

La información acerca de las conexiones persistentes se almacenan en la ubicación de registro HKEY_CURRENT_USER\Network. Esta clave tiene subclaves que enumeran las conexiones de la unidad persistente de acuerdo a la letra de la unidad. Para cada una de estas subclaves, existe un valor de *UserName*. Si se deben suministrar las credenciales alternas para realizar la conexión, dichas credenciales también se almacenan aquí. Observe que esto incluye únicamente el nombre de dominio y de la cuenta del usuario; la contraseña no está incluida. Cuando el usuario recibe este perfil y lo accesa, Windows NT trata de reconectar la unidad, pero las credenciales alternas se envían en lugar de aquellas que el usuario accedió. Observe que si el valor *UserName* contiene una cadena en blanco, las credenciales del acceso del usuario se envían (que es el comportamiento deseado en este caso).

Para evitar que se envíen credenciales inadecuadas o credenciales equivocadas, utilice uno de los siguientes enfoques:

- Evite tener que proporcionar credenciales alternas cuando usted cree las conexiones en los recursos de red en el perfil compartido otorgando al usuario la creación de permisos suficientes de perfil de plantilla con anticipación.
- Antes de modificar el perfil para que sea un perfil obligatorio, ejecute el programa simple REGINI que elimina las credenciales del valor *UserName*. No elimina el valor, únicamente los datos de la cadena.

Localización de problemas en los perfiles de usuarios con el archivo UserEnv.log

El UserEnv.log es una herramienta invaluable para la localización de fallas del proceso y carga y descarga de perfiles del usuario. Cada paso en el proceso de perfil del usuario se registra en la bitácora, incluyendo los mensajes de información y relacionados con errores.

La versión *verificada* UserEnv.dll es la misma librería de enlace dinámico (.dll) que la versión de producto, excepto que contiene indicadores de depuración que puede establecer y utilizar con el depurador kernel. Este archivo, que se incluye tanto en el Windows NT Device Driver Kit (DDK) y el Windows NT Software Development Kit (SDK), cuando se utiliza junto con una entrada de registro, genera un archivo que se puede utilizar en la localización de fallas y depuración de problemas con los archivos roaming y políticas del sistema en los clientes de la Windows NT 4.0.

Para habilitar el acceso:

1. Renombre el archivo UserEnv.dll en directorio `%systemroot%\SYSTEM32` para utilizar UserEnv.old o un nombre único a su elección.
 2. Copie la versión verificada del UserEnv.dll al directorio `%systemroot%\SYSTEM32` de la máquina del cliente que desea depurar. La versión verificada del archivo UserEnv debe coincidir con la versión del sistema operativo y del Service Pack instalado en la computadora del cliente.
 3. Inicie REGEDT32 y localice la siguiente ruta:
HKEY_LOCAL_MACHINE
 SOFTWARE
 \Microsoft
 \WindowsNT
 \CurrentVersion
 [\Winlogon](#)
 1. Cree un valor nuevo denominado **UserEnvDebugLevel** como tipo REG_DWORD. Asigne el valor hexanumérico 10002.
 2. Reinicie la computadora.
- La información de acceso será registrada en el directorio base de la unidad

C como UserEnv.log. Usted puede utilizar el Notepad para ver el archivo de acceso. A continuación se proporciona la muestra de un registro.

Sample Log

```
=====
LoadUserProfile: : Entering, hToken = <0xac>, lpProfileInfo = 0x12f4f4
LoadUserProfile: lpProfileInfo->dwFlags = <0x2>
LoadUserProfile: lpProfileInfo->lpUserName = <administrator>
LoadUserProfile: NULL central profile path
LoadUserProfile: lpProfileInfo->lpDefaultPath = <\\DfsES\netlogon\Default
User>
LoadUserProfile: lpProfileInfo->lpServerName = <\\DfsES>
LoadUserProfile: lpProfileInfo->lpPolicyPath =
<\\DfsES\netlogon\ntconfig.pol>
RestoreUserProfile: Entrada
RestoreUserProfile: Profile path = <>
RestoreUserProfile: User is a Admin
IsCentralProfileReachable: Entrada
IsCentralProfileReachable: Null path. Leaving
GetLocalProfileImage: Found entry in profile list for existing local profile
GetLocalProfileImage: Local profile image filename =
<%SystemRoot%\Profiles\Administrator>
GetLocalProfileImage: Expanded local profile image filename =
<D:\WINNTDfs\Profiles\Administrator>
GetLocalProfileImage: Found local profile image file ok
<D:\WINNTDfs\Profiles\Administrator\ntuser.dat>
Local profile is reachable
Local profile name is <D:\WINNTDfs\Profiles\Administrator>
RestoreUserProfile: No central profile. Attempting to load local profile.
RestoreUserProfile: About to Leave. Final Information follows:
Profile was successfully loaded.
lpProfile->szCentralProfile = <>
lpProfile->szLocalProfile = <D:\WINNTDfs\Profiles\Administrator>
lpProfile->dwInternalFlags = 0x102
RestoreUserProfile: Leaving.
UpgradeProfile: Entrada
UpgradeProfile: Build numbers match
UpgradeProfile: Leaving Successfully
ApplyPolicy: Entrada
ApplyPolicy: Policy is turned off on this machine.
LoadUserProfile: Leaving with a value of 1. hProfile = <0x60>
=====
```

INTRODUCCION A LAS POLITICAS DEL SISTEMA

Las políticas del sistema son un conjunto de configuraciones de registro que en total definen los recursos de cómputo disponibles para un grupo de usuarios o un individuo. Las políticas definen las diversas facetas del ambiente de equipo de escritorio que un administrador del sistema necesita controlar, tales como las aplicaciones que están disponibles, cuáles aplicaciones aparecen en el equipo del usuario, cuáles aplicaciones y opciones aparecen en el menú **Start (Inicio)**, quién puede cambiar sus escritorio y quién no, y demás. Las Políticas del Sistema pueden implementadas para usuarios específicos, grupos, computadoras o para todos los usuarios. Usted crea las Políticas del Sistema con el System Policy Editor.

El Editor de políticas del sistema es una herramienta gráfica que viene con el Windows NT Server 4.0 que permite actualizar fácilmente las configuraciones de registro con el fin de generar un ambiente correcto para un usuario o grupo de usuarios en particular. El Editor de políticas del sistema crea un archivo que contiene configuraciones de registro que están escritas para el usuario o parte de la máquina local de la base de datos del registro. Las configuraciones del Perfil del Usuario que son específicas para el usuario que accesa una estación de trabajo determinada o un servidor, se escriben en el registro bajo HKEY_CURRENT_USER. Asimismo, las configuraciones específicas de la máquina se escriben bajo HKEY_LOCAL_MACHINE.

Cuando usted aplica una política del sistema, una nueva política sobrescribe las configuraciones de registro existentes, lo que le permite, como administrador de sistema, la capacidad de establecer restricciones para la máquina del cliente y del usuario. Cuando el usuario accesa una computadora con Windows NT 4.0, el perfil del usuario se carga primero y después se baja la Política del Sistema. Cualquiera de las configuraciones de registro que usted haya reconfigurado, ya sea estos cambios específicos de la máquina o específicos para el acceso del usuario, se cambian antes de que el usuario reciba el control del escritorio. Observe que los Política del Sistema no son dinámicos; si usted realiza un cambio a la política, los usuarios afectados deben salir del sistema y volver a acceder con el propósito de que la política se baje y aplique.

Con la política implementada adecuadamente, usted puede personalizar el ambiente del usuario de acuerdo con sus certificaciones, a pesar de las preferencias del usuario y sin importar dónde accese. Las configuraciones disponibles en el Editor de políticas del sistema proporcionan la variedad de opciones para la administración del ambiente del usuario. Para una lista detallada de estas opciones, ver sección "Claves de registro modificadas por las plantillas predeterminadas del System Policy Editor".

Archivos de políticas del sistema

Las políticas pueden definir las configuraciones específicas del usuario o las configuraciones para un grupo de usuarios. El archivo de la política

resultante contiene las configuraciones de registro para todos los usuarios, grupos y computadoras que serán utilizadas en el archivo de la política. Separe los archivos de la política para cada usuario, grupo o computadora que no son necesarios.

Si usted crea una política que se descargará automáticamente desde los controladores de dominio de validación, usted deberá nombrar el archivo **NTconfig.pol**. Como administrador de sistema, usted tiene la opción de renombrar el archivo de la política y mediante la modificación de la estación de trabajo basada en Windows NT dirigir la computadora para que actualice la política desde una trayectoria manual. Usted puede hacer eso ya sea cambiando manualmente el registro o utilizando la política del sistema. Esta trayectoria puede ser una trayectoria local como la de cada máquina que tiene su propio archivo de políticas, pero si el cambio es necesario para todas las máquinas, este deberá realizarse individualmente para cada estación de trabajo.

Cuando un usuario de la estación de trabajo basada en Windows NT 4.0 accesa, si la máquina basada en Windows NT 4.0 está trabajando en el modo Automático (el cual es predeterminado), la estación de trabajo verifica la distribución NETLOGON en el controlador de dominio de validación (DC) para el archivo NTconfig.pol. Si la extensión de trabajo encuentra que el archivo, lo baja, lo da al usuario, grupo o datos de política de computadora y lo aplica si corresponde. Si el usuario accesa una máquina que cuenta con una cuenta de computadora en un dominio de recurso, la búsqueda para el archivo NTconfig.pol file se redirecciona al controlador de dominio de validación en el dominio de cuenta. En esta situación, la estación de trabajo basada en Windows NT 4.0 en un canal de comunicación seguro establecido para un controlador de dominio del dominio de recurso. La estación de trabajo basada en Windows NT envía la solicitud del usuario sobre este canal de comunicación, y espera una respuesta de la misma forma. El controlador de dominio de recurso recibe la solicitud, la dirige hacia el controlador de dominios en el dominio de cuenta del usuario y espera la respuesta. Una vez que el controlador de dominio en el dominio de recurso recibe esta respuesta del DC del dominio de la cuenta, regresa la solicitud de autenticación a la máquina del cliente, incluyendo el nombre del controlador de dominio de validación desde el dominio de la cuenta. Ahora, la estación de trabajo basada en Windows NT sabe dónde buscar el archivo NTconfig.pol file.

Replicación de las políticas

Si usted implementa un archivo de políticas del Sistema para los usuarios y computadoras Windows NT y pretende utilizar el comportamiento predeterminado de Windows NT, asegúrese que la replicación de directorio se lleve a cabo adecuadamente entre todos los controladores de dominio que participan en la autenticación del usuario. Con Windows NT,

el comportamiento predeterminado es para que la computadora verifique el archivo de la política en la distribución NETLOGON del controlador de dominio de validación. Si la replicación del directorio hacia un controlador de dominio falla y la expresión de trabajo basada en Windows NT no encuentra el archivo de políticas en ese servidor, ninguna política se aplicará y las configuraciones existentes permanecerán, posiblemente dejando al usuario en un ambiente no estándar o más capacidades que desee que ese usuario particular tenga.

Cómo se aplican las políticas

Una vez localizadas, las políticas se aplican de la siguiente forma:

- Si el archivo de la política incluye configuraciones para la cuenta del usuario específico, dichas configuraciones se aplican a la clave de registro HKEY_CURRENT_USER registry key. Las demás configuraciones de grupo se descartan, aún cuando el usuario sea un miembro del grupo, debido a que las configuraciones del usuarios sientan precedente.
- Si la política está específica y el usuario no está presente, las configuraciones del usuario predeterminado existen, se aplican las configuraciones del usuario predeterminado a la clave de registro HKEY_CURRENT_USER.
- Si no están presentes las configuraciones específicas del usuario, ni existen configuraciones de grupo, se verifica la membresía de grupo del usuario en cada uno de esos grupos. Si el usuario es miembro de uno o más grupos, las configuraciones de cada grupo—iniiciando con la prioridad más baja y siguiendo a través de la prioridad más alta, se aplican a la clave HKEY_CURRENT_USER en el registro.

NOTA: Si la configuración se ignora (gris) en las configuraciones de grupo, pero la misma configuración está marcada como habilitada o inhabilitada en las configuraciones del usuario predeterminado, se utiliza la configuración del usuario predeterminado. Las configuraciones del usuario predeterminadas ---- precedente sobre aquellas configuraciones que están ignoradas en las configuraciones de grupo.

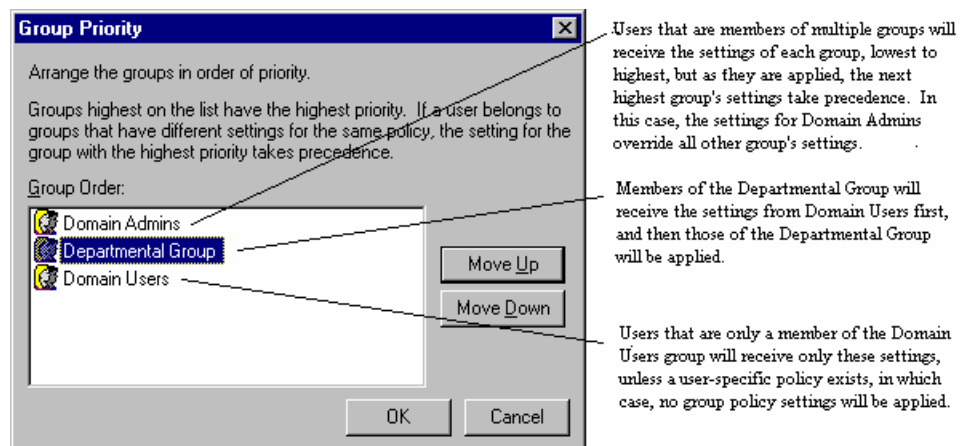
- Si el archivo de políticas incluye configuraciones para el nombre de la computadora específica, estas se aplican a la clave de registro HKEY_LOCAL_MACHINE. De otra forma, se aplican las configuraciones de la computadora predeterminada. Este proceso es independiente de la cuenta del usuario para el usuario que actualmente está accediendo. Todos los usuarios reciben estas configuraciones cuando utilizan esta computadora.

NOTAS:

- ***Las políticas de grupo no operan únicamente en un ambiente NetWare, debido a que Windows NT verifica únicamente grupos globales Windows NT, no grupos NetWare.***
-

-
- ***Si un administrador accesa, una política se efectúa, no existen configuraciones explícitas para la cuenta administrativa, y las configuraciones del usuario predeterminado están presentes, el administrador recibirá las configuraciones del usuario predeterminado. Las cuentas administrativas no están exentas de las políticas. Esto debería ser un factor clave para considerar cuándo se implementen las políticas.***
-

El Editor de políticas del sistema proporciona una pantalla de diálogo de prioridad de grupo jerárquico que ayuda a ver y administrar el orden en que las políticas de grupo se aplican. La siguiente ilustración muestra la pantalla y explica estas prioridades.



Consideraciones adicionales de la implementación

Aunque la política implementada adecuadamente puede simplificar la administración del sistema en el término largo, dicha política requiere planeación cuidadosa. Antes de implementar las políticas del sistema, si considere lo siguiente:

- ¿La administración podría ser simplificada mediante la definición de las configuraciones de grupo en lugar de crear configuraciones para usuarios individuales?
- ¿Dónde se localizan las computadoras en su red? ¿La ubicación geográfica es un aspecto importante del diseño de la red—por ejemplo, si su red está distribuida sobre un área geográfica extensa? De ser así, las computadoras desde un lugar determinado pueden beneficiarse de la recuperación de archivos desde una máquina que está a la mano, lo contrario al uso de controlador de dominio que no está cercano.
- ¿Qué tipo de restricciones desea imponer a los usuarios?
- ¿Los usuarios tienen permitido el acceso localmente instalado en las aplicaciones de grupo común, o ésta se sobrescribirán por los grupos de programa definidos para el administrador, y con los de escritorio, programas del menú de **Inicio** y de más?
- ¿Qué otras opciones están disponibles si usted simplemente desea restringir el acceso a un icono o archivo específico? ¿El modificar los

permisos NTFS serán más efectivos?

- ¿Usted estará controlando únicamente las configuraciones específicas de la computadora y no las configuraciones del usuario?

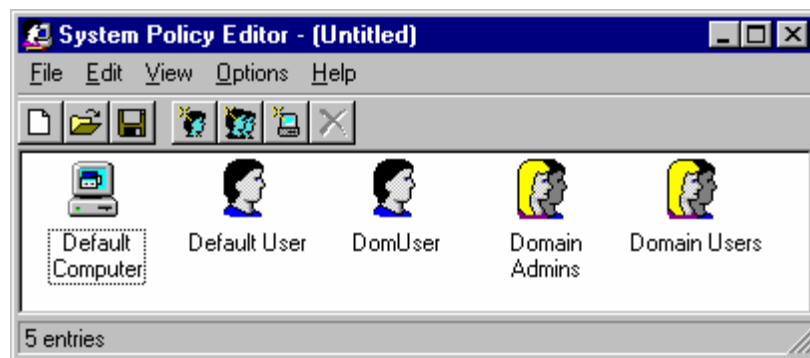
Si después de considerar estos aspectos, usted concluye que las políticas del sistema simplificarán la administración de su sistema, utilice el Editor de políticas del sistema para crear políticas individuales y/o de grupo adecuadas, según se explica en la siguiente sección.

EDITOR DE POLITICAS DEL SISTEMA

El Editor de políticas del sistema es una herramienta gráfica que le permite actualizar fácilmente las configuraciones de registro para implementar la Política del Sistema. El Editor de políticas del sistema se incluye con la Windows NT Server 4.0, pero usted puede instalarlo en máquinas basadas en Windows NT Workstation y en máquinas basadas en Windows 95.

Observe que el archivo de políticas es válido únicamente para la plataforma en la que fue creado. Por ejemplo, si usted ejecuta Poedit.exe en una máquina basada en Windows 95, y usted guarda el archivo de la política, el archivo será escrito en el formato que pueda ser interpretado únicamente por máquinas basadas en Windows 95. La misma aplica cuando usted crea archivos de política en las máquinas basadas en Windows NT. Como resultado, los archivos de política de Windows 95 y Windows NT no son intercambiables.

Después de completar la instalación, el grupo de herramientas administrativas incluyen al Editor de políticas del sistema.



Instalación del Editor de políticas del sistema en una Windows NT Workstation

Usted tiene dos opciones al instalar el Editor de políticas del sistema en una

computadora basada en Windows NT Workstation. Usted puede

- Ejecutar el archivo Setup.bat desde el CD-ROM de Windows NT 4.0 directorio \Clients\Srvtools\Winnt, o
- Copiar el Editor de políticas del sistema ejecutable, Poedit.exe, y los archivos de plantilla a la estación de trabajo. Los archivos de plantilla tienen una extensión .adm y están localizados en el directorio %systemroot%\INF, el cual está oculto en forma predeterminada.

Instalación del Editor de políticas del sistema en una computadora con Windows 95

Cuando usted instale el Editor de políticas del sistema en una computadora basada en Windows 95, el proceso de instalación modifica el registro Windows 95 para permitir que las prácticas del sistema funcionen en forma correcta. Usted puede instalar el editor de políticas desde actualización de Windows 95 o desde el producto de disco

compacto, o puede instalar el editor que navega en el Windows NT Server 4.0.

Para instalar el Editor de políticas del sistema desde el disco compacto de Windows 95:

1. Inserte el disco compacto de actualización de Windows 95 en la unidad de CD-ROM.
2. Abra el Panel de Control y dé un clic en **Add/Remove Programs (Agregar/Eliminar programas)**.
3. Dé un clic en el tabulador **Windows Setup (Instalación de Windows)** y seleccione **Have Disk (Tener disco)**.
4. Desplace el cursor hasta localizar el directorio `x:\Admin\Apptools\Poledit\` (donde x es la unidad A hasta Z) en el disco compacto Windows 95.
5. Seleccione **Group Policies (Políticas de grupo)** y el **Editor de políticas del sistema** y después dé un clic en **OK to Install (OK para instalar)**.

Si es importante que usted ejecute el programa de instalación como se escribe anteriormente. Resultados indeseables pueden presentarse si usted copia simplemente el editor de política y archivos relacionados con la computadora basada en Windows 95.

Para instalar el Editor de políticas del sistema desde el Windows NT 4.0 Server:

1. Copie el archivo Poledit.exe desde Windows NT Server 4.0 al directorio `\windows` de una máquina basada en Windows 95.
2. Copie los archivos Common.adm y Windows.adm del servidor basado en Windows NT 4.0-al directorio `\windows` de una máquina basada en Windows 95-.
3. Cree un *shortcut* en el ejecutable del Editor de políticas del sistema(Poledit.exe, localizado en el directorio `\windows` de una computadora basada en Windows 95).

Actualización del registro con el Editor de políticas del sistema¹

El Editor de políticas del sistema permite actualizar fácilmente las configuraciones de registro con el fin de generar un ambiente correcto para un usuario particular o grupo de usuario. Usted puede utilizar el Editor de políticas del sistema en dos formas diferentes:

- Puede abrir el registro local a través del System Policy Editor, y cambiar las configuraciones para el usuario local y computadora.
- Usted puede modificar un archivo de políticas existentes o crear uno nuevo para continuar las configuraciones que desea poner en marcha para un usuario, computadora o con base en una combinación de usuario/computadora.

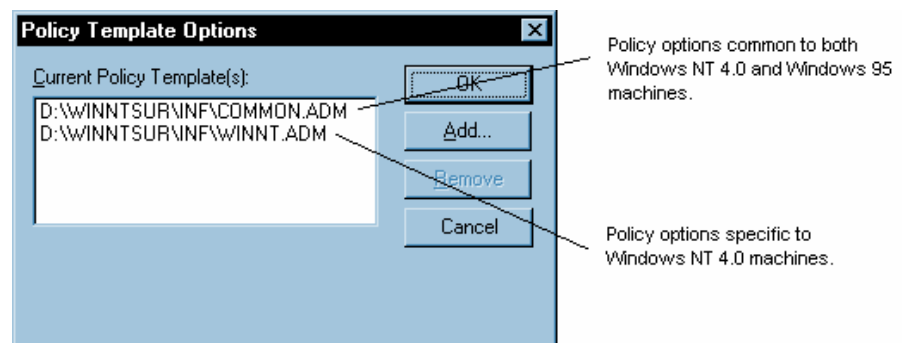
Cuando usted abra el Editor de políticas del sistema en el modo de

registro, puede modificar el registro de la computadora local sin tener que utilizar Regedt32.exe o Regedit.exe. Sin embargo, usted puede modificar únicamente esos valores expuestos por las plantillas; el Editor de políticas del sistema no proporciona acceso a todo el registro.

Archivos de la plantilla del Editor de políticas del sistema(.Adm)
El Editor de políticas del sistema utiliza archivos administrativos (.adm) para determinar cuáles configuraciones de registro pueden ser modificadas. Un archivo .adm file es una plantilla jerárquica, y consiste de categorías y subcategorías que dictan qué configuraciones están disponibles a través de la interfaz del usuario. un archivo .adm contiene las ubicaciones de registro donde deben realizarse los cambios para una selección particular, opciones adicionales para una selección particular, restricciones y en algunos casos, el valor predeterminado para una selección.

Cuando usted ejecute el Editor de políticas del sistema y selecciona **Policy Template (Plantilla de política)** del menú de **Options (Opciones)**, aparece una ventana similar a la que mostré anteriormente. Esta ventana despliega los nombres de los archivos .adm que actualmente están en uso. Si usted necesita realizar cambios para personalizar las aplicaciones, por ejemplo, usted puede agregar una plantilla a esta lista. Para asegurar que el sistema utilice la información administrativa más reciente, el Editor de políticas del sistema lee los archivos personalizados .adm cada vez que se inicia.

Para instrucciones detalladas sobre la creación de archivos .adm, ver sección "Creación de su propio archivo .Adm", posteriormente en este documento



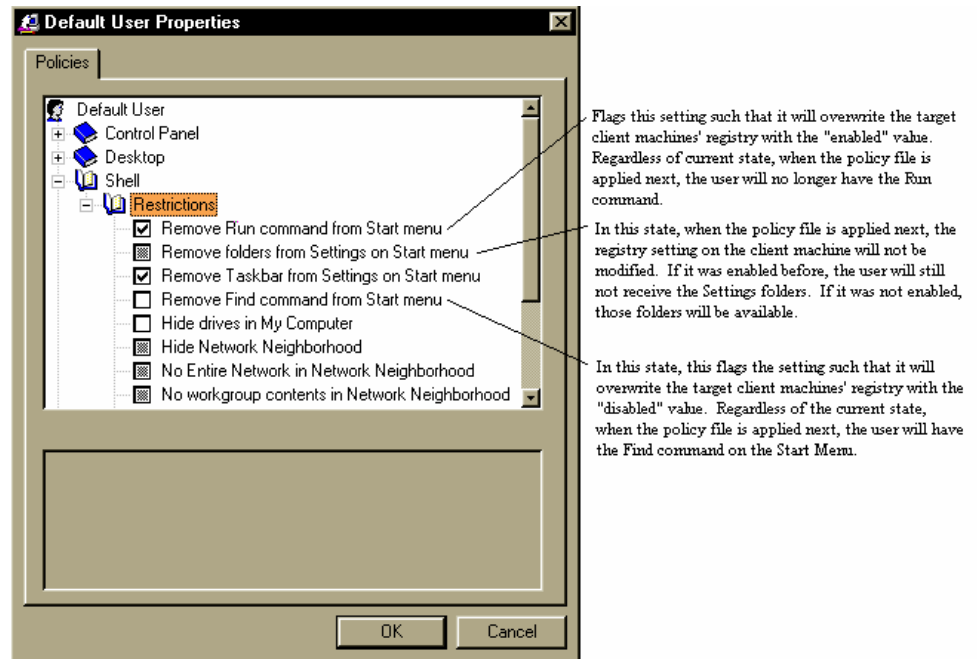
NOTA: La opción de agregar o eliminar será sombreada si existe un archivo de políticas totalmente abierto. Cierre el archivo en uso y después cambie la configuración de la plantilla.

Congirucción de las programaciones de las políticas

Las opciones de configuración disponibles tienen una estructura de árbol, la cual es determinada por el diseño del archivo .adm. Mediante la navegación a través de estas opciones, usted puede seleccionar un modo

que determine la acción que se tomará cuando se aplique el archivo de la política.

La siguiente figura muestra una muestra de las opciones del usuario para el Shell.



Las pol:

- Si la pantalla es **revisada**, entonces se implementa. Cuando el usuario accesa, la computadora del usuario conforma la política. Si la opción se verificó la última vez que el usuario accedió, la Windows NT no hace cambios.
- Si la pantalla se **borra**, la política no se implementa y si las configuraciones se implementaron previamente, entonces se eliminan del registro.
- Si la pantalla se **sombrea**, la configuración se ignora y se descarga desde la última vez que el usuario accedió. Windows NT no modifica esta configuración. El estado sombreado asegura que Windows NT proporciona un procesamiento rápido al inicio del sistema, ya que no necesita procesar cada entrada cada vez que accese el usuario.

NOTA: Cuando usted decida si se va a verificar el valor o borrar, tenga cuidado de la terminología de la configuración o pueden ocurrir resultados inesperados. Por ejemplo, no guarde las configuraciones en la opción salir, cuando las verifique, no permita que las configuraciones se guarden. Si usted borra el cuadro de verificación, las configuraciones se guardan.

Cuando seleccione una opción, el *pane* contiene otros elementos configurables que relacionan la configuración que modificó, así como la información sobre la opción seleccionada.

Al administrar las políticas del sistema, si usted especifica las trayectorias para opciones particulares tales como papel tapiz, asegura que las trayectorias sean consistentes a través de las estaciones de trabajo que recibirán el archivo de políticas.

Configuración de las trayectorias de la carpeta para regresarlas a la forma predeterminada

Si usted crea un archivo de políticas y después cambia la trayectoria a cualquiera de las carpetas compartidas o carpetas específicas del usuario personales, el cambio sobrescribe la configuración predeterminada establecida en el archivo .adm. Por ejemplo, al predeterminar la trayectoria de una carpeta del programa del usuario es %USERPROFILE%\Start Menu\Programs.

Si el archivo de políticas no se modifica desde el valor predeterminando, este valor no se cambia para la computadora del cliente. Sin embargo, usted puede modificar este valor para indicar que la ubicación del servidor contiene diferentes *formas breves*. Para hacerlo, dé un clic en la opción Editor de políticas del sistema y especifique la trayectoria hacia la carpeta que contiene las formas breves. Una vez realizado este cambio, el usuario recibirá las formas breves nuevos.

Sin embargo, suponga que desea restablecer el ambiente del usuario al estado en que se encontraba anteriormente antes de realizar el cambio. Para hacerlo, siga el siguiente procedimiento.

Para restablecer los valores predeterminados:

1. Abra el archivo de políticas y dé un clic en la opción para borrar el cuadro de verificación.
2. Guarde y cierre el archivo de políticas.
3. Vuelva a abrir el archivo de políticas y dé un clic en la opción de habilitarlo. La configuración original deberá mostrarse, indicando la máquina local del usuario.

NOTA: Asegúrese de completar todos los pasos; completar los Pasos 1 y 2 resulta únicamente en carpetas de programas vacíos en la máquina del cliente.

Creación de las políticas del sistema

Antes de que usted cree las política del sistema, decida qué configuraciones serán puestas en práctica y cuáles se agruparán.

Para crear una política del sistema nueva:

1. En una máquina basada en Windows NT Server en el dominio donde el archivo de políticas se aplicará, abra el System Policy Editor. Desde el menú de **Inicio**, dé un clic en **Programs (Programas)**, después dé un clic en **Administrative Tools (Common) (Herramientas administrativas comunes)**, después dé un clic en **System Policy Editor**.
2. En el menú **Archivo**, dé un clic en **New Policy (Política nueva)**.

-
3. La computadora predeterminada y los iconos del usuario predeterminado se mostrarán. Dé un clic en el grupo usuario computadora que va a ser modificado.

NOTAS:

Si usted necesita agregar un usuario, grupo o computadora, usted puede copiar y pegar las configuraciones sin tener que ir manualmente a cada una de las entradas y hacer las selecciones. Por ejemplo, si usted ha realizado modificaciones al usuario 1 y desea crear un perfil similar desde otro usuario (User2), seleccione User 1, después del menú Editar, dé un clic en Copiar . Seleccione User2, después desde el menú Edit (Editar), dé un clic en Paste (Pegar). Realice cualquier cambio específico para el User 2 y guarde los cambios. Se le indicará que verifique sus cambios y después se aplicarán las configuraciones.

Cuando usted agregue usuarios o su computadora al archivo de políticas, asume automáticamente las propiedades de los iconos del usuario predeterminado o de la computadora predeterminada respectivamente.

4. Realice los cambios a las opciones deseadas. Para más información sobre cada opción, ver la parte de este guía titulada “Registros clave modificados por las plantillas predeterminadas del System Policy Editor”.
5. En el menú **Archivo**, dé un clic en **Save As (Guardar como)** y guarde el archivo de políticas con el nombre correspondiente:
 - Si las estaciones de trabajo se van a establecer en modo automático, utilice el nombre de archivo Ntconfig.pol
 - Si las estaciones de trabajo se establecerán en modo manual, utilice el nombre que se prefiera.
6. Si las estaciones de trabajo se establecerán en modo automático, coloque el archivo en el punto de distribución NETLOGON de cada uno de los controladores de dominio que realizarán la autenticación. Para simplificar este proceso, usted puede utilizar la replicación de directorio desde Windows NT para replicar el archivo a otros controladores de dominio. Si usted utiliza la replicación y posteriormente realiza los cambios al archivo, el archivo modificado se duplicará a través de las máquinas de validación automáticamente.

Las estaciones basadas en Windows NT en forma predeterminada, se establecen para bajar el archivo de políticas en modo automático. Si usted modifica la configuración para especificar la actualización manual y para indicar una máquina específica, usted debe informar a la estación de trabajo sobre este cambio de lugar. Existen dos formas de hacer esto:

 - Coloque el archivo de políticas en la ubicación específica para las actualizaciones manuales, pero mantenga el archivo política en el punto de distribución NETLOGON que indica hacia la trayectoria manual. Después, deje la estación de trabajo basada en

Windows NT en el modo automático predeterminado. Cuando el archivo de políticas se descarga por primera vez este cambio se realizará y en el siguiente acceso y en cada acceso posterior, Windows NT irá a la ubicación nueva para las actualizaciones del archivo de políticas.

- Visite cada estación de trabajo basadas en Windows NT ya sea en forma remota o local y haga el cambio de registro necesario para indicar la nueva ubicación. (Dependiendo del número de estaciones de trabajo afectadas, esto podría ser pérdida de tiempo).

Accese la estación de trabajo basada en Windows NT-para bajar y habilitar la política.

Creación de trayectorias alternas de carpetas

Usted puede necesitar crear carpetas --- para grupos de usuarios que necesiten un grupo común de herramientas y formas breves. Las políticas del sistema Windows NT 4.0 le permiten crear dichas carpetas compartidas.

Para crear carpetas compartidas y trayectorias alternas de carpetas:

En un servidor específico, cree una carpeta que contenga los formas breves para las aplicaciones de red o para programas instalados localmente. Si usted crea la aplicación de formas breves que indicarán las trayectorias locales en las máquinas Windows NT, consulte la sección "Configuración de las formas breves para perfiles basados en el servidor".

Compartir la carpeta.

Al utilizar el System Policy Editor, bajo *computername* o *Default Computer*, seleccione la opción **Custom Shared Folders (Personalizar carpetas compartidas)**, después seleccione **Custom Shared Program Folder (Carpeta de programa compartida personal)**.

Habilite esta opción. Mediante el valor predeterminado todos las carpetas de usuario locales para la estación de trabajo se utilizarán, pero usted puede reemplazar la trayectoria para indicar la carpeta que creó en el Paso 1 y 2.

Guarde el archivo de políticas. Cuando el usuario accesa, el archivo de políticas se parsed para esta información y reemplazará a grupos comunes desde la máquina local con las formas breves, aplicaciones y demás, desde la carpeta que creó anteriormente.

NOTA: Esto se puede realizar según el usuario por grupos de programas personales y también puede realizarse para otras configuraciones de carpetas tales como grupo de inicio, menú de inicio e iconos de escritorio.

Configuración de formas breves para perfiles basados en el servidor

»Usted puede darse cuenta que las formas breves creados en una computadora automáticamente dan lugar para una convención de

nombramiento universal (UNC) para el archivo. Ink, tal como

`\\machine\admin$`

Este UNC aunado al enlace puede ser un problema cuando se copia al servidor y se utiliza en un perfil basado en el servidor. En forma predeterminada, dichos enlaces se resuelven para la ubicación original del archivo (la trayectoria *absolute*) antes de que cualquier otra trayectoria se utilice (estas otras trayectorias se refieren como trayectoria *secondary* o *relative*). En este caso, la trayectoria UNC para el archivo original siempre es alcanzable, la cual evita que el enlace sea resuelto por medio de una trayectoria local. Como resultado, el usuario trata de ejecutar el shortcut se le pedirá la contraseña del administrador para la computadora en la que se creo el enlace.

Este problema se corrigió en la versión más reciente del Service Pack de Microsoft Windows NT 4.0. Después de instalar el service pack, usted puede trabajar en el problema modificando el registro como se explica a continuación.

Para resolver los enlaces correctamente:

Abra Registry Editor (Regedit.exe).

Vaya a la siguiente clave:

HKEY_Current_User \Software
 \\Microsoft
 \\Windows
 \\CurrentVersion
 \\Policies
 \\Explorer

Agregue el siguiente DWORD dando un clic en **Edit, New**, DWORD valor:

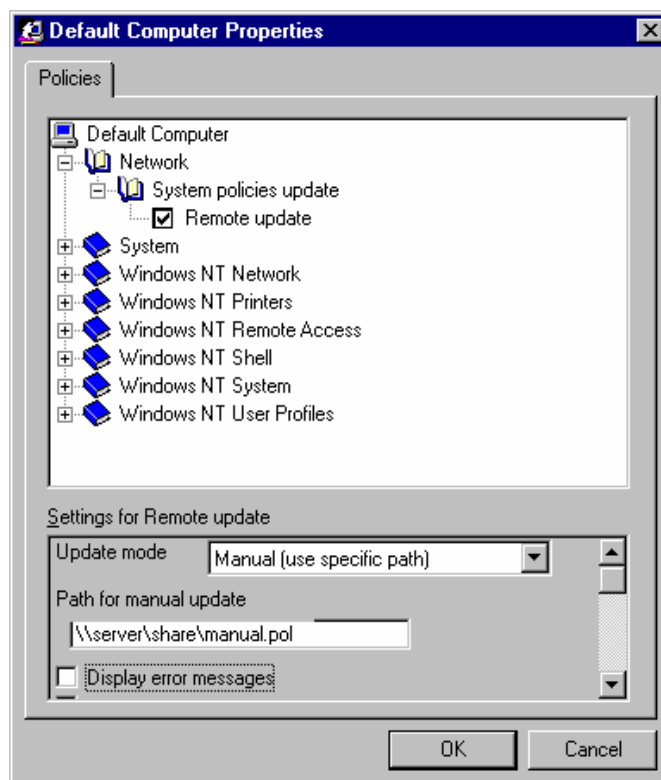
LinkResolveIgnoreLinkInfo

Una vez introducido, dé doble clic en este valor y establezca los datos del valor en 1.

Instalación de políticas para las máquinas con Windows NT 4.0

En forma predeterminada, una estación de trabajo basada en Windows NT 4.0 verifica el punto de distribución NETLOGON del controlador de dominio de validación para el dominio de acceso del usuario. Por lo tanto, es muy importante la replicación del archivo Ntconfig.pol que se lleva a cabo entre los controladores de dominio que realizan la autenticación. Si la estación de trabajo basada en Windows NT 4.0 no localiza el archivo de políticas en su controlador de dominio de validación, no verificará ningún otro.

Usted tiene otra opción cuando implementa las políticas. La configuración del registro UpdateMod, configurable a través del System Policy Editor, fuerce a la computadora a recuperar el archivo de políticas desde la ubicación específica (expresada como una trayectoria UNC), sin importar qué usuario accese.



Para recuperar el archivo de políticass desde una ubicación específica:

Abra ya sea la política de máquina específica o la política de computadora predeterminada, y navegue a través de la categoría **Network** y la subcategoría **System policies update (Actualizar políticas del sistema)** para alcanzar la opción **Remote update (Actualización remota)**.

Verifique el cuadro **Remote update**.

En el cuadro **Update mode (Modo de actualizar)**, seleccione **Manual (trayectoria de uso específico)**.

En el cuadro **Path for manual update (Trayectoria para actualización manual)**, teclee la trayectoria UNC y el nombre para el archivo de políticas.

Dé un clic en **OK** para guardar los cambios.

La primera vez que la estación de trabajo se modifica localmente por medio del Editor de políticas del sistema o que recibe el archivo de políticas del Sistema desde el punto de distribución NETLOGON del controlador de dominio, esta ubicación se escribe en el registro. Posteriormente, todas las actualizaciones de políticas futuras utilizan la ubicación que se especificó manualmente. Este es un cambio permanente hasta que el archivo de políticas restablezca la opción a automático. La computadora basada en Windows NT 4.0 nunca se dirigirá al controlador de dominio para encontrar el archivo de políticass hasta que se cambie de

instrucción en el registro local o se modifique el archivo de políticas en la ubicación especificada por la trayectoria manual para establecer nuevamente el modo a automático.

Instalación de políticas para las máquinas con Windows 95

Al crear el archivo de políticas del Sistema para un cliente basado en Windows 95, primero, debe instalar el Editor de políticas del sistema en una computadora basada en Windows 95 con el fin de que se pueda crear el archivo de políticas (.pol). Usted no puede ejecutar el Editor de políticas del sistema en un servidor basado en Windows NT 4.0 para generar un archivo .pol para los clientes basados en Windows 95 ya que el archivo de políticas es válido únicamente para la plataforma en la que fue creado. Para los procedimientos durante la instalación del Editor de políticas del sistema en una computadora basada en Windows 95, consulte la sección “Instalación del Editor de políticas del sistema en una computadora Windows 95” anteriormente descrita en este documento.

Después de que usted haya creado el archivo .pol, puede habilitar la computadora basada en Windows 95 para ver y aceptar las políticas del sistema como se describe a continuación.

Para instalar políticas en una computadora basada en Windows 95:

Abra el Panel de Control y dé un clic en **Passwords (Contraseñas)** y después en **User Profiles (Perfiles de usuarios)**.

Para habilitar los perfiles del usuario, seleccione **Users can customize (Usuarios pueden personalizar)** y después dé un clic en **OK**.

Verifique el valor UpdateMode en la siguiente ubicación de registro:

```
HKEY_LOCAL_MACHINE
  \System
    \CurrentControlSet
      \Control
        \Update
```

Si este valor es 0, las políticas no pueden ser aplicadas. Si este valor es 1, el modo de política automática entra en efecto y cuando el usuario se valida en el dominio, el punto de distribución NETLOGON del controlador de dominio de validación verificará la existencia del archivo Config.pol. Si este valor es 2, el modo política manual queda en efecto y cuando el usuario se valida en el dominio, la máquina basada en Windows 95 verificará la trayectoria que se especificó en el valor NetworkPath para la existencia del archivo Conf.pol. Observe que el modo preestablecido para la máquina basada en Windows 95 es automático.

Reinicie la computadora y haga que el usuario accese. El archivo de políticas se bajará desde la ubicación configurada y se aplica.

Modificación de configuraciones de las políticas en estaciones de trabajo autónomas

Si usted necesita modificar las configuraciones en una estación de trabajo basada en Windows NT 4.0, el usuario que no sea miembro del dominio y que no pueda utilizar el archivo de políticas localizada en el dominio, usted tendrá tres opciones disponibles:

Usted puede crear un archivo de políticas para las estaciones de trabajo autónomas donde los usuarios accedan localmente o

Puede cambiar las configuraciones de las políticas remotamente o o hacerlo localmente.

Los procedimientos para cada opción se describen a continuación. Observe que usted debe tener derechos de administrador para las estaciones de trabajo autónomas en cuestión.

Para crear un archivo de políticas destinado a estaciones de trabajo autónomas:

Accese como administrador, y cree un archivo que incluya objetos de computadora y usuarios con configuraciones adecuadas para las computadoras y usuarios respectivamente. Los objetos del usuario pueden incluir usuario predeterminado cuentas de usuario desde la estación de trabajo local, pero los objetos de grupo globales serán ignorados si se agrega al archivo de políticas. Windows NT reconoce configuraciones de políticas específicas de la máquina para una computadora si están específicas en el archivo de política .

Coloque el archivo de políticas en un directorio seguro en una computadora autónoma o en un punto de distribución de red para el que el usuario tendrá por lo menos permiso de Lectura.

En el registro de la estación de trabajo, localice el valor UpdateMode en la siguiente clave:

```
HKEY_LOCAL_MACHINE
\SYSTEM
  \CurrentControlSet
    \Control
      \Update
```

Actualice los datos a un valor hexadecimal de 2.

En la misma subclave de registro, modifique el valor NetworkPath con la trayectoria local o UNC donde reside el archivo de políticas. Si esta trayectoria no existe, agréguela como un tipo de datos de REG_SZ. Por ejemplo, si el archivo de políticas se nombre Ntconfig.pol y se coloca en el directorio base de Windows®NT, NetworkPath deberá contener la trayectoria **c:\Winnt\Ntconfig.pol**.

Haga que el usuario accese a la estación de trabajo. Windows NT leerá el archivo de políticas especificado por NetworkPath y después aplique a la política correspondiente a la computadora o al usuario .

NOTAS:

Las trayectorias UNC se pueden utilizar en valor NetworkPath. Esto es bueno para aquellos usuarios que desean centralizar el archivo de políticas en uso.

Para cambiar las configuraciones de políticas en forma remota:

Accese como administrador, abra el System Policy Editor, y del menú **File (Archivo)**, seleccione **Connect (Conectar)**.

Teclee el nombre de la computadora a la estación de trabajo que va a ser modificada y dé un clic en **Enter**. Aparecerá una pantalla de diálogo que muestre el nombre del usuario que accedió actualmente para los que se aplicarán los cambios. Si el usuario no se ha accedido actualmente, dé un clic en **Cancel (Cancelar)**. (El usuario debe acceder para que los cambios se realicen.)

Si el usuario accedió, dé un clic en **OK**.

Se desplegarán los iconos de computadora local y usuario local.

Modifíquelos como modificaría un archivo de políticas normal. Guarde sus cambios. La siguiente vez que el usuario acceda, los cambios realizados a la computadora y las configuraciones del usuario se realizarán en la máquina remota.

Para cambiar las configuraciones de las políticas en forma local:

Accese como administrador y copie los archivos Poedit.exe, Common.adm, y Winnt.adm a la estación de trabajo basada en Windows NT donde los cambios para la computadora o usuario necesitan realizarse.

Accese con permisos administrativos como el usuario para el que se aplicarán las modificaciones.

Abra Poedit.exe y baje las plantillas que se copiaron a la computadora local.

Del menú **File (Archivo)** seleccione **Open Registry (Abre registro)**.

Se mostrarán los iconos de la computadora local y del usuario local.

Modifíquelos como modificaría un archivo de políticas normal. Guarde los cambios. La siguiente vez que el usuario acceda, estos cambios se realizarán.

Cierre el Editor de políticas del sistema y elimine esta herramienta de la estación de trabajo eliminando el archivo Poedit.exe y cualquier archivo .adm utilizado.

Estos cambios modifican las entradas de registro que controlan el comportamiento de Windows®NT en una computadora objetivo Windows NT on the target computer. Un archivo de políticas no se crea cuando este procedimiento se utiliza. Este procedimiento es el mismo que se utiliza para Windows NT Workstation 4.0 y Windows NT Server 4.0.

Creación de un archivo .Adm personalizado

El contenido de esta sección también se documenta en el *Windows 95 Resource Kit* y en el *Windows 32-bit Software Developer's Kit*, los cuales

están disponibles en la red de desarrolladores de Microsoft o a través de ventas de Microsoft.

Esta sección se refiere de manera extensa a los siguientes archivos.adm:

Common.adm—Este contiene las configuraciones de registro comunes tanto para Windows NT 4.0 como Windows 95.

Winnt.adm—Este contiene las configuraciones de registro específicas para Windows NT 4.0.

Windows.adm—Este contiene las configuraciones de registro específicas para Windows 95.

Para crear una archivo .adm personalizado:

Cree una copia de respaldo del archivo Winnt.adm en el directorio %systemroot%\inf directory.

Utilice el editor de texto para abrir el archivo Winnt.adm. La primera entrada de este archivo es CLASS xxxx, where xxxx could be either: MACHINE = Esta sección incluye todas las entradas disponibles en el icono de Local Computer/DefaultComputer (Computadora local/computadora predeterminada).

USER = Esta sección incluye todas las entradas disponibles para modificar las configuraciones específicas del usuario.

Estas son dos únicas clases que son válidas dentro del System Policy Editor. The Editor de políticas del sistema verifica la sintaxis de cada archivo .adm cuando se bajan estos archivos, y muestra un mensaje de cualquier error que se presente.

Seleccione CLASS en la que usted personalizará las entradas que aparecen.

Cree las categorías utilizando la contraseña CATEGORY seguida por un espacio !!*variable*. El Editor de políticas del sistema requiere que cualquier palabra precedida por !! debe tener una cadena definida en la sección [strings] de cada archivo .adm. Esto permite que el editor utilice variables para definir las cadenas largas de texto que aparecerán en la interfaz del usuario en una sola vez, incluso si estas cadenas se utilizan en varias ubicaciones en el archivo .adm. Por ejemplo para abrir una categoría usted utilizaría:

CATEGORY !!MyNewCategory

Para cerrar la categoría después de rellenar las opciones, usted utilizaría:

END CATEGORY ; MyNewCategory

Estas pueden anidarse para crear sus categorías de la siguiente forma:

CATEGORY !!FirstCategory

CATEGORY !!SecondCategory

CATEGORY !!ThirdCategory

...

...

END CATEGORY ; ThirdCategory

END CATEGORY ; SecondCategory

END CATEGORY ; FirstCategory

Asegúrese de especificar el texto para las variables que usted utilizó anteriormente. En este caso, en la sección [strings] del archivo .adm, usted necesitará incluir:

FirstCategory="My First Category"

SecondCategory="My Second Category"

ThirdCategory="My Third Category"

Dentro de cada categoría, defina la clave de registro que va a modificar.

Para hacer esto, utilice la contraseña KEYNAME seguida por la trayectoria de registro hacia la clave que contiene el valor que desea cambiar. Observe que debido a CLASS no necesita especificar HKEY_LOCAL_MACHINE o HKEY_CURRENT_USER. Por ejemplo, usted puede utilizar:

KEYNAME System\CurrentControlSet\Services\

LanManServer\Parameters

Identifique la política que especifica qué opciones puede modificar el usuario . Utilice la contraseña POLICY para ésta, seguida por **!!variable**. Por ejemplo:

POLICY !!MyFirstPolicy

Asegúrese de definir MyFirstPolicy en la sección [strings] del archivo .adm. Complete estas especificaciones de la política y termine con la frase END POLICY.

Defina las opciones disponibles dentro de la política.

Utilice la contraseña VALUENAME para identificar el valor de registro que un administrador puede modificar. Por ejemplo:

VALUENAME MyFirstValue

Recuerde que VALUENAME necesita estar dentro de PART si la opción se selecciona dentro del *pane* menor del Editor de políticas del sistema(ver análisis de PART y el siguiente ejemplo de código).

Si no se especifica de otra forma, el valor se escribirá con el siguiente formato cuando cualquier administrador verifique o no verifique la opción:

Verificado: REG_DWORD con valor de 1

No verificado: Elimina el valor por completo

Otras opciones se pueden especificar cuando los usuarios seleccionan de dónde y qué se escribió en el registro.

Utilice la contraseña PART para especificar las opciones, caja de lista de cascada, cajas de texto y texto en el *pane inferior del System Policy Editor*. PART es similar a CATEGORY, y utiliza la sintaxis:

PART !!MyVariable FLAG

...

PARTE FINAL

donde *FLAG* es uno o más de los siguiente:

TEXT—Muestra únicamente el texto, por ejemplo:

PART !!MyPolicy NUMERIC

PARTE FINAL

NUMERIC—Escribe el valor de registro con el tipo de datos

REG_DWORD, por ejemplo:

PART !!MyPolicy NUMERIC

VALUENAME ValueToBeChanged

PARTE FINAL

DROPDOWNLIST—Muestra una lista de el cuadro de opciones de la que se puede hacer las selecciones, por ejemplo:

PART !!MyPolicy NUMERIC

VALUENAME ValueToBeChanged

ITEMLIST

NAME "First" VALUE NUMERIC 1

NAME "Second" VALUE NUMERIC 2

NAME "Third" VALUE NUMERIC 3

NAME "Fourth" VALUE NUMERIC 4

END ITEMLIST

PARTE FINAL

EDITTEXT—Escribe el valor del registro con el tipo de datos

REG_SZ, por ejemplo:

PART !!MyPolicy EDITTEXT

VALUENAME ValueToBeChanged

PARTE FINAL

REQUIRED—Genera un error si el usuario no introduce un valor, por ejemplo:

PART !!MyPolicy EDITTEXT

VALUENAME ValueToBeChanged

PARTE FINAL

EXPANDABLETEXT—Escribe el valor del registro con el tipo de datos REG_EXPAND_SZ, por ejemplo:

PART !!MyPolicy EDITTEXT

VALUENAME ValueToBeChanged

PARTE FINAL

MAXLEN—Especifica la longitud máxima de texto, por ejemplo:

PART !!MyPolicy EDITTEXT

VALUENAME ValueToBeChanged

MAXLEN 4

PARTE FINAL

DEFAULT—Especifica el valor para el texto o datos numéricos, por ejemplo:

PART !!MyPolicy EDITTEXT

```
DEFAULT !!MySampleText
VALUENAME ValueToBeChanged
PARTE FINAL
```

o

```
PART !!MyPolicy NUMERIC
DEFAULT 5
VALUENAME ValueToBeChanged
PARTE FINAL
```

MIN y MAX—Estos especifican los valores válidos más bajo y más alto respectivamente, por ejemplo:

```
PART !!MyPolicy NUMERIC
MIN 100 MAX 999 DEFAULT 55
VALUENAME ValueToBeChanged
PARTE FINAL
```

Utilice las contraseñas VALUEOFF y VALUEON para escribir los valores específicos basados en cada estado de elección, por ejemplo:

```
POLICY !!MyPolicy
KEYNAME ....
VALUENAME ValueToBeChanged
VALUEON "Turned On" VALUEOFF "Turned Off"
END POLICY
```

o

```
POLICY !!MyPolicy
KEYNAME ....
VALUENAME ValueToBeChanged
VALUEON 5 VALUEOFF 10
END POLICY
```

Guarde y pruebe su archivo.

Considere que si usted modificó un archivo .adm mientras se estaba ejecutando la aplicación del System Policy Editor, necesitará recargar el archivo . Del menú de **Options (Opciones)**, seleccione **Policy Template (Plantilla de política)**, y oprima **OK**. Esto recarga la estructura, y estarán disponibles sus nuevas entradas. (Usted no necesita realizar este paso si se modificó un archivo antes de iniciar el Editor de políticas del sistema; la recarga estará lista automáticamente cada vez que se inicie el Editor de políticas del sistema).

Configuración de las políticas del sistema basadas en la ubicación geográfica

Usted puede elegir reforzar ciertas configuraciones de ambiente basadas en la ubicación de sitio geográfico o cercanía. Por lo menos dos métodos están disponibles para realizar esto.

Genere una política del sistema que contenga configuraciones para computadoras específicas. En cada una de las configuraciones

específicas de la máquina, configure la trayectoria Remote Update (Actualización remota) para un servidor regional específico que mantendrá el archivo System Policy regional. Cuando el usuario accesa por primera vez la estación de trabajo basada en Windows NT, debido a que el modo predeterminado es Automático, la estación de trabajo verificará la validación del controlador de dominio para un archivo de política. El archivo de política indicará la configuración de actualización de política para otro servidor. Sin embargo, observe que esto no funciona durante el primer acceso. Cuando el usuario accesa la siguiente vez, Windows NT verifica la trayectoria remota y continúa utilizando dicha trayectoria hasta que el archivo *System Policy* (política del sistema) en el servidor remoto dicta otra cosa.

Configure manualmente cada una de las estaciones de trabajo en una región o sitio determinado para utilizar una trayectoria de actualización remota, y cambie el modo de actualización remota del automático predeterminado al manual.

Eliminación de la lista disponible de documentos

Como una alternativa para eliminar la opción **Documents (Documentos)** del menú de **inicio**, usted puede establecer y borrar los documentos disponibles eliminando el valor MRUList en el registro. Utilice esta clave de registro:

```
HKEY_CURRENT_USER
  \Software
    \Microsoft
      \Windows
        \CurrentVersion
          \Explorer
            \RecentDocs
              Valor: MRUList
```

Observe que usted no debería eliminar el valor, sino, reemplazar MRUList con una cadena en blanco.

Creación de tolerancia a fallas para carpetas compartidas personalizadas
Si usted desea crear un ambiente que incluya una carpeta de programas compartidos personalizada y un escritorio compartido personalizado, necesita colocar las carpetas fuente para estos elementos compartidos en el servidor central para que todos los usuarios tengan acceso. Sin embargo, esto incluye algún grado de riesgo si el servidor no está disponible. Si eso ocurre, el menú **Programs (Programas)** del usuario y el escritorio no podrán contener las carpetas, formas breves y archivos adecuados.

Para crear una tolerancia a fallas en esta configuración, usted puede aprovechar el sistema de archivo distribuido (Dfs) disponible para la plataforma del sistema operativo del Windows NT Server 4.0. Dfs, que se

ejecuta como un servicio, puede proporcionar una distribución que se referirá al cliente para diversos usuarios para la misma trayectoria. Por ejemplo, en el servidor Dfs, el administrador ha decidido que los usuarios se conecten a la trayectoria UNC \\Dfsserver\Dfsshare\Customfolder, se regresará una respuesta con tres diferentes servidores, \\Server1\Customerfolder, \\Server2\Customerfolder, y \\Server3\Customerfolder, de los cuales todos coinciden en los mismos datos. La máquina de cliente, que puede ser una máquina basada en Windows NT 4.0 o en Windows 95 con el software de cliente Dfs, selecciona aleatoriamente uno de estos servidores y utiliza la trayectoria para generar carpetas distribuidas personalizadas para el usuario. Si uno de los servidores no está disponible, el cliente tiene otros dos servidores donde puede realizar la selección. Observe que el servidor central Dfs debe ejecutarse para que funcione esta estructura de tolerancia de falla. (Aunque el software Dfs actualmente soporta un solo servidor principal, Microsoft está desarrollando una versión de tolerancia de fallas del Dfs para una versión de Windows NT futura.)

Para más información sobre el servidor Dfs y componentes del cliente, ver <http://www.microsoft.com/ntserver/info/distributedfilesystem.htm>.

CLAVES DE REGISTRO MODIFICADAS POR LAS PLANTILLAS PREDETERMINADAS DEL EDITOR DE POLITICAS DEL SISTEMA

A continuación, se describen las ubicaciones y valores para las entradas de registro que se escriben en una estación de trabajo basada en Windows NT o en un servidor, cuando usted utiliza el Editor de políticas del sistema para modificar una política. Sabiendo que la ubicación de estas configuraciones de registro pueden ayudar a resolver sus problemas.

Configuraciones predeterminadas del usuario

Los siguientes datos son específicos para las opciones que se encuentran en la parte usuario predeterminado del Editor de políticas del sistema .

Aplicación de pantalla del panel de control

Categoría: Control Panel
Subcategoría: [Display]
Selección: **Restringir pantalla**
Descripción Elimina o habilita las opciones de la aplicación de pantalla del panel de control.
Clave: HKEY_CURRENT_USER
 \\Software
 \\Microsoft
 \\Windows
 \\CurrentVersion
 \\Policies
 \\System

Valor de Registro	Datos de Registro	Descripción
NoDispCPL	REG_DWORD	Off = 0 or value removed; On = 1
NoDispBackgroundPage	REG_DWORD	Off = 0 or value removed; On = 1
NoDispScrSavPage	REG_DWORD	Off = 0 or value removed; On = 1
NoDispAppearancePage	REG_DWORD	Off = 0 or value removed; On = 1
NoDispSettingsPage	REG_DWORD	Off = 0 or value removed; On = 1

Tapiz

Categoría: Escritorio
Selección: **Tapiz**
Descripción Define la trayectoria que se utilizará al cargar el papel tapiz, y determina si debe cambiarse o no.
Clave: HKEY_CURRENT_USER
 \\Control Panel
 Escritorio

Valor de Registro	Datos de Registro	Descripción
Tapiz	REG_SZ	Off = value is removed; On = text of UNC path to folder.
TileWallpaper	REG_SZ	Off = 0 or value is removed; On = 1

Esquema de color

Categoría: Escritorio
Selección: **Color scheme**
Clave: HKEY_CURRENT_USER
 \Control Panel
 \Appearance

Valor de Registro	Datos de Registro	Descripción
Current	REG_SZ	Off = value is removed; On = text of UNC path to folder.

Comando de ejecución del menú de inicio

Categoría: Windows NT Shell
Subcategoría: Restricciones
Selección: **Eliminar el comando Run del menú de inicio**
Descripción: Elimina la capacidad del usuario de iniciar aplicaciones o procesos del menú **inicio**, al eliminar la opción completamente. Considere que si el usuario sigue teniendo acceso al icono de indicación MS-DOS® y al indicador de comando, este puede iniciar aplicaciones no autorizadas. Para restringir la capacidad del usuario para ejecutar aplicaciones específicas, consulte la configuración de políticas para “ejecutar únicamente aplicaciones Windows permitidas” posteriormente en esta sección.
Clave: HKEY_CURRENT_USER
 \\Software
 \\Microsoft
 \\Windows
 \\CurrentVersion
 \\Policies
 \\Explorer

Valor de Registro	Datos de Registro	Descripción
NoRun	REG_DWORD	Off = 0 or value is removed; On = 1

Carpetas de configuraciones

Categoría: Windows NT Shell
Subcategoría: Restricciones
Selección: »Eliminar carpetas de configuraciones en el
Descripción: Elimina las carpetas Control Panel y Printers del menú de **Settings (Configuraciones)**. Eliminar las carpetas de la barra de tareas, el panel de control y la impresora hacen que el menú **Settings** se elimine por completo.
Clave: HKEY_CURRENT_USER
 \\Software
 \\Microsoft
 \\Windows
 \\CurrentVersion
 \\Policies
 \\Explorer

Valor de Registro	Datos de Registro	Descripción
NoSetFolders	REG_DWORD	Off = 0 or value is removed; On = 1

Configuraciones de la barra de tareas

Categoría: Windows NT Shell
Subcategoría: Restricciones
Selección: »Eliminar la barra de tareas de las configuraciones del menú de inicio«
Descripción: Elimina la opción de barra de tareas de las configuraciones del menú de **inicio**. Eliminar las carpetas de la barra de tareas, el panel de control y la impresora hacen que el menú de **Settings** se elimine por completo.
Clave: HKEY_CURRENT_USER
 \\Software
 \\Microsoft
 \\Windows
 \\CurrentVersion
 \\Policies
 \\Explorer

Valor de Registro	Datos de Registro	Descripción
NoSetTaskbar	REG_DWORD	Off = 0 or value is removed; On = 1

D

Comando de búsqueda del menú de inicio

Categoría: Windows NT Shell
Subcategoría: Restricciones
Selección: **Eliminar el comando Find del menú de inicio**
Descripción: Elimina completamente la opción **Find** del menú de **inicio**.
Clave: HKEY_CURRENT_USER
 \\Software
 \\Microsoft
 \\Windows
 \\CurrentVersion
 \\Policies
 \\Explorer

Valor de Registro	Datos de Registro	Descripción
NoFind	REG_DWORD	Off = 0 or value is removed; On = 1
	D	

Iconos de las unidades de disco en Mi computadora

Categoría: Windows NT Shell
Subcategoría: Restricciones
Selección: **»Esconde las unidades de disco en Mi computadora«**
Descripción: **»Elimina los iconos de las unidades de disco en Mi computadora.«**
Clave: HKEY_CURRENT_USER
 \\Software
 \\Microsoft
 \\Windows
 \\CurrentVersion
 \\Policies
 \\Explorer

Valor de Registro	Datos de Registro	Descripción
NoDrives	REG_DWORD	Off = value is removed; On = 3fffffff
	D	

Iconos del entorno de red

Categoría: Windows NT Shell
Subcategoría: Restricciones

Selección:	Esconder el entorno de red
Descripción	Elimina el icono del entorno de red en el escritorio. Además, inhabilita la capacidad UNC de la interfaz del Explorer, incluyendo el comando Rundel menú de inicio , las trayectorias UNC configuradas por el administrador en las políticas para carpetas compartidas, iconos de escritorio, comando Start y demás . Esto no les desempareja la funcionalidad de la línea de comandos Net.exe.
Clave:	HKEY_CURRENT_USER \\Software \\Microsoft \\Windows \\CurrentVersion \\Policies \\Explorer

Valor de Registro	Datos de Registro	Descripción
NoNetHood	REG_DWORD	Off = 0 or value is removed; On = 1

Pantalla del entorno de red

Categoría:	Windows NT Shell
Subcategoría:	Restricciones
Selección:	No toda la red en el entorno de red
Clave:	HKEY_CURRENT_USER \\Software \\Microsoft \\Windows \\CurrentVersion \\Policies [Network]

Valor de Registro	Datos de Registro	Descripción
NoEntireNetwork	REG_DWORD	Off = 0 or value is removed; On = 1

Contenido del grupo de trabajo del entorno de red

Categoría:	Windows NT Shell
Subcategoría:	Restricciones
Selección:	»No contenido de grupo de trabajo en el entorno de red«

Clave: HKEY_CURRENT_USER
\\Software
\\Microsoft
\\Windows
\\CurrentVersion
\\Policies
[Network]

Valor de Registro	Datos de Registro	Descripción
NoWorkgroupCont ents	REG_DWOR D	Off = 0 or value is removed; On = 1

Instalación del escritorio

Categoría: Windows NT Shell
Subcategoría: Restricciones
Selección: **Esconder todos los elementos del escritorio**
Descripción: Esconde todos los elementos del escritorio sin importar los menús, carpetas y formas breves definidos por los archivos o por otros indicadores en archivo de políticas del sistema para las carpetas de programa personales, iconos de escritorio personales y demás.

Clave: HKEY_CURRENT_USER
\\Software
\\Microsoft
\\Windows
\\CurrentVersion
\\Policies
\\Explorer

Valor de Registro	Datos de Registro	Descripción
NoDesktop	REG_DWOR D	Off = 0 or value is removed; On = 1

Comando Shut Down del menú de inicio

Categoría: Windows NT Shell
Subcategoría: Restricciones
Selección: **Inhabilitar el comando Shut Down**
Descripción: Inhabilita la opción Shut Down del menú de **inicio**. Tome en cuenta que esto no inhabilita la capacidad del usuario de apagar la computadora utilizando la secuencia CTRL-ALT-DEL. Si usted desea eliminar la

capacidad del usuario para utilizar CTRL-ALT-DEL, elimine el nombre del usuario del derecho "Shut down the system" (apagar sistema) en el administrador de usuarios.

Clave: HKEY_CURRENT_USER
 \\Software
 \\Microsoft
 \\Windows
 \\CurrentVersion
 \\Policies
 \\Explorer

Valor de Registro	Datos de Registro	Descripción
NoClose	REG_DWORD	Off = 0 or value is removed; On = 1

Configuraciones guardadas

Categoría: Windows NT Shell
Subcategoría: Restricciones
Selección: **No guardar las configuraciones al salir**
Descripción: Inhabilita o habilita la capacidad de guardar modificaciones que el usuario hace durante la sesión de acceso.

Clave: HKEY_CURRENT_USER
 \\Software
 \\Microsoft
 \\Windows
 \\CurrentVersion
 \\Policies
 \\Explorer

Valor de Registro	Datos de Registro	Descripción
NoSaveSettings	REG_DWORD	Off = 0 or value is removed; On = 1

Herramientas de edición del registro

Categoría: Sistema
Subcategoría: Restricciones
Selección: **»Inhabilitar herramientas de edición del registro «**
Descripción: Deshabilita la capacidad del usuario para ejecutar Regedit.exe o

Clave: Regedt32.exe.
HKEY_CURRENT_USER
 \\Software
 \\Microsoft
 \\Windows
 \\CurrentVersion
 \\Policies
 \\System

Valor de Registro	Datos de Registro	Descripción
DisableRegistryTools	REG_DWORD	Off = 0 or value is removed; On = 1

»Restricciones de las aplicaciones Windows

Categoría: Sistema
Subcategoría: Restricciones
Selección: **Run only allowed Windows applications**
Descripción Restricts the applications that the user can start through the Explorer interface. If an application is not specified, se presenta una caja de diálogo que establece: Restricciones Esta operación ha sido cancelado debido a que las restricciones se habilitaron en esta computadora. Comuníquese con su administrador del sistema” Asegúrese de incluir Systray.exe en la lista de las siguientes aplicaciones si se va a reforzar esta política. Observe que los usuarios pueden continuar con la capacidad para iniciar aplicaciones restringidas desde el indicador de comando si se les da acceso a Cmd.exe.

Clave: HKEY_CURRENT_USER
 \\Software
 \\Microsoft
 \\Windows
 \\CurrentVersion
 \\Policies
 \\Explorer

Valor de Registro	Datos de Registro	Descripción
RestrictRun	REG_DWORD	Off = 0 or value is removed; On = 1

Clave: HKEY_CURRENT_USER
 \\Software

\\Microsoft
 \\Windows
 \\CurrentVersion
 \\Policies
 \\Explorer
 \\RestrictRun

Valor de Registro	Datos de Registro	Descripción
Number Increment Starting with 1	REG_SZ	Off = value is removed; On = text of application name

Programas personalizados

Categoría: Windows NT Shell
Subcategoría: Carpetas Personalizadas
Selección: **Personalizar carpetas del programa**
Descripción: Especifica la trayectoria UNC que la carpeta va a utilizarse cuando se muestren en pantalla las carpetas, archivos y formas breves disponibles cuando el usuario selecciona **Programas** en el menú de **inicio**. El programa del perfil del usuario es una selección adicional.

Clave: HKEY_CURRENT_USER
 \\Software
 \\Microsoft
 \\Windows
 \\CurrentVersion
 \\Explorer
 \\User Shell Folders

Valor de Registro	Datos de Registro	Descripción
Programs	REG_ REG_SZ	Off = value is removed; On = text of UNC path to folder. Default = %USERPROFILE%\Start Menu\Programs

Iconos de escritorio personalizado

Categoría: Windows NT Shell
Subcategoría: Carpetas Personalizadas
Selección: **Custom desktop icons**
Descripción: Especifica la trayectoria UNC que la carpeta va a utilizar cuando muestra en pantalla las carpetas,

archivos y formas breves que el usuario recibe en el escritorio.

Clave: HKEY_CURRENT_USER
\\Software
\\Microsoft
\\Windows
\\CurrentVersion
\\Explorer
\\User Shell Folders

Valor de Registro	Datos de Registro	Descripción
Escritorio	REG_SZ	Off = value is removed; On = text of UNC path to folder. Default = %USERPROFILE%\Desktop

Subcarpetas del menú de inicio

Categoría: Windows NT Shell
Subcategoría: Carpetas Personalizadas
Selección: **Esconder las subcarpetas del menú de inicio**
Descripción: Esconde las subcarpeta , como la carpeta Programs del usuario, si existe una carpeta Programs personalaizada.
Clave: HKEY_CURRENT_USER
\\Software
\\Microsoft
\\Windows
\\CurrentVersion
\\Policies
\\Explorer

Valor de Registro	Datos de Registro	Descripción
NoStartMenuSubFolders	REG_DWORD	Off = 0 or value is removed; On = 1

Carpeta de inicio personalizada

Categoría: Windows NT Shell
Subcategoría: Carpetas Personalizadas
Selección: **Personalizar carpeta de instalación**
Descripción: Especifica la trayectoria UNC va a utilizar cuando las carpetas, archivos y formas breves deben iniciarse cuando el usuario accesa el sistema.
Clave: HKEY_CURRENT_USER

\\Software
\\Microsoft
\\Windows
\\CurrentVersion
\\Explorer
\\User Shell Folders

Valor de Registro	Datos de Registro	Descripción
Startup	REG_SZ	Off = value is removed; On = text of UNC path to folder. Default = %USERPROFILE%\Start Menu\Programs\Startup

Entorno de red personalizado

Categoría: Windows NT Shell

Subcategoría: Carpetas Personalizadas

Selección: Personalizar el entorno de red

Descripción: Especifica la trayectoria UNC que la carpeta va a utilizar para crear carpetas, archivos y formas breves que el usuario recibe cuando navega a través del entorno de red.

Clave: HKEY_CURRENT_USER
\\Software
\\Microsoft
\\Windows
\\CurrentVersion
\\Explorer
\\User Shell Folders

Valor de Registro	Datos de Registro	Descripción
NetHood	REG_SZ	Off = value is removed; On = text of UNC path to folder. Default = %USERPROFILE%\NetHood

Menú de inicio personalizado

Categoría: Windows NT Shell

Subcategoría: Carpetas Personalizadas

Selección: Personalizar el menú de inicio

Descripción: Especifica la trayectoria UNC que la carpeta va a utilizar cuando muestra en pantalla las carpetas, archivos y formas breves que el usuario recibe como parte del menú de **inicio**.

Clave: HKEY_CURRENT_USER
 \\Software
 \\Microsoft
 \\Windows
 \\CurrentVersion
 \\Explorer
 \\User Shell Folders

Valor de Registro	Datos de Registro	Descripción
Start Menu	REG_SZ	Off = value is removed; On = text of UNC path to folder. Default = %USERPROFILE%\Start Menu

Extensiones Shell

Categoría: Windows NT Shell
Subcategoría: Restricciones
Selección: »Sólo utilizar las extensiones shell aprobadas«

Clave: HKEY_CURRENT_USER
 \\Software
 \\Microsoft
 \\Windows
 \\CurrentVersion
 \\Policies
 \\Explorer

Valor de Registro	Datos de Registro	Descripción
EnforceShellExtensionSecurity	REG_DWORD	Off = 0 or value is removed; On = 1

Menú del archivo Explorer

Categoría: Windows NT Shell
Subcategoría: Restricciones
Selección: eliminar el menú de archivo del Explorer
Descripción: elimina la opción de archivo de la barra de herramientas del Explorer. (Se agregó esta opción en el Service Pack 2.)
Clave: HKEY_CURRENT_USER
 \\Software
 \\Microsoft
 \\Windows
 \\CurrentVersion

\\Policies
\\Explorer

Valor de Registro	Datos de Registro	Descripción
NoFileMenu	REG_DWOR D	Off = 0 or value is removed; On = 1

Grupos comunes de programas del menú de inicio

Categoría: Windows NT Shell

Subcategoría: Restricciones

Selección: »Eliminar los grupos comunes de programas del menú de inicio «

Descripción Inhabilita la pantalla de los grupos comunes cuando el usuario selecciona **Programs** en el menú de **inicio**.

Clave: HKEY_CURRENT_USER
 \\Software
 \\Microsoft
 \\Windows
 \\CurrentVersion
 \\Policies
 \\Explorer

Valor de Registro	Datos de Registro	Descripción
NoCommonGro ups	REG_DWO RD	Off = 0 or value is removed; On = 1

Menús del contexto de la barra de tareas

Categoría: Windows NT Shell

Subcategoría: Restricciones

Selección: »Inhabilitar los menús de contexto de la barra de tareas«

Descripción elimina los menús de contexto para la bandeja, incluyendo el botón **Start**, el control Tab y el reloj. (Se agregó esta opción en el Service Pack 2.)

Clave: HKEY_CURRENT_USER
 \\Software
 \\Microsoft
 \\Windows
 \\CurrentVersion
 \\Policies
 \\Explorer

Valor de Registro	Datos de Registro	Descripción
NoTrayContextMenu	REG_DWORD	Off = 0 or value is removed; On = 1

Menú de contexto del Explorer

Categoría: Windows NT Shell

Subcategoría: Restricciones

Selección: »Inhabilita el menú predeterminado de contexto del Explorer«

Descripción elimina el menú de contexto que normalmente aparecería cuando el usuario da clic con el botón derecho del mouse en el escritorio o en el panel de resultados Explorer. (Se agregó esta opción en el Service Pack 2.)

Clave: HKEY_CURRENT_USER
 \\Software
 \\Microsoft
 \\Windows
 \\CurrentVersion
 \\Policies
 \\Explorer

Valor de Registro	Datos de Registro	Descripción
NoViewContext Menu	REG_DWORD	Off = 0 or value is removed; On = 1

Conexiones de red

Categoría: Windows NT Shell

Subcategoría: Restricciones

Selección: Elimina la unidad de red de correlación y desconecta las opciones de unidades de red

Descripción Evita que los usuarios realicen conexiones adicionales eliminando el **Map Network Drive (Controlador de mapeo de red)** y **Disconnect Network Drive (Controlador de desconexión de red)** desde la barra de herramientas del Explorer y elimina los elementos desde el menú **Context (Contexto)** de Mi computadora y el menú del Explorer. (Se agregó esta opción en el Service Pack 2.)

Clave: HKEY_CURRENT_USER
 \\Software
 \\Microsoft

\\Windows
\\CurrentVersion
\\Policies
\\Explorer

Valor de Registro	Datos de Registro	Descripción
NoNetConnectDisco nnect	REG_DWOR D	Off = 0 or value is removed; On = 1

Menú de contexto del Explorer

Categoría: Windows NT Shell

Subcategoría: Restricciones

Selección: »Inhabilita el monitoreo de archivos de enlace«

Descripción: Cuando está habilitado, el monitoreo de archivos de enlace utiliza la trayectoria configurada que se muestra en las propiedades de la forma breve de una aplicación, en lugar de la trayectoria absoluta. Esta opción habilita el seguimiento del archivo de enlace. (Se agregó esta opción en el Service Pack 2.)

Clave: HKEY_CURRENT_USER
\\Software
\\Microsoft
\\Windows
\\CurrentVersion
\\Policies
\\Explorer

Valor de Registro	Datos de Registro	Descripción
LinkResolveIgnoreLinkI nfo	REG_DWO RD	Off = 0 or value is removed; On = 1

Autoexec.bat

Categoría: Windows NT System

Selección: Analizar Autoexec.bat

Descripción: Cuando este valor es 1, las variables del ambiente indicadas en el archivo Autoexec.bat se incluyeron en el ambiente del usuario.

Clave: HKEY_CURRENT_USER
\\Software
\\Microsoft
\\Windows NT

\\CurrentVersion
\\Winlogon

Valor de Registro	Datos de Registro	Descripción
ParseAutoexec	REG_SZ	Off = 0 or value is removed; On = 1

Programas simples de acceso

Categoría: Windows NT System

Selección: **Ejecutar programas simples de acceso en forma simultánea**

Descripción Determina si shell espera a que el programa simple de acceso termine o no. Si el valor es 0, el programa simple de acceso se ejecuta durante el inicio del shell y permite que los elementos del grupo de Inicio se inicien. Si el valor es 1, el programa simple de acceso se completa antes que se inicie shell o cualquier elemento del grupo de Inicio. Si el valor también se establece en la sección de Computadora, el valor de esta sección de computadora --- precedente.

Clave: HKEY_CURRENT_USER
 \\Software
 \\Microsoft
 \\Windows NT
 \\CurrentVersion
 \\Winlogon

Valor de Registro	Datos de Registro	Descripción
RunLogonScriptS ync	REG_DWORD	Off = 0 or value is removed; On = 1

Administrador de tareas

Categoría: Windows NT System

Selección: **Inhabilita al administrador de tareas**

Descripción Habilita o inhabilita la capacidad del usuario de iniciar el administrador de tareas para visualizar procesos, aplicaciones en ejecución y realizar los cambios a la prioridad o estado de los procesos individuales. (Se agregó esta opción en el Service Pack 2.)

Clave: HKEY_CURRENT_USER
 \\Software
 \\Microsoft
 \\Windows

\\CurrentVersion
\\Policies
\\System

Valor de Registro	Datos de Registro	Descripción
DisableTaskMgr	REG_DWORD	Off = 0 or value is removed; On = 1

Consejos de bienvenida

Categoría: Windows NT System

Selección: Mostrar consejos de bienvenida al entrar al sistema

Descripción: Habilita o inhabilita la pantalla de bienvenida cuando el usuario se conecta al sistema por primera y segunda vez. (Se agregó esta opción en el Service Pack 2.)

Clave: HKEY_CURRENT_USER
 \\Software
 \\Microsoft
 \\Windows
 \\CurrentVersion
 \\Explorer
 \\Tips

Valor de Registro	Datos de Registro	Descripción
Show	REG_DWORD	Off = 0; On = 1

Configuraciones predeterminadas de la computadora

A continuación, se especifican los datos para las opciones que se encuentran en la parte de computadora predeterminada del Editor de políticas del sistema .

Actualización remota

Categoría: [Network]

Subcategoría: System Policies update

Selección: Actualizar en forma remota

Descripción: Controla cómo las políticas se aplican a la maquina basada en Windows NT 4.0. Con **UpdateMode** establecido en 1 (automático es el valor predeterminado), Windows NT se conecta al recurso compartido NETLOGON del controlador de dominio de validación de contexto del usuario y verifica la existencia del archivo de políticas, NTconfig.pol. Con

UpdateMode establecido en 2 (Manual), Windows NT lee la cadena especificada en el valor **NetworkPath** y verifica la trayectoria para el archivo existente de la política (en este caso, el nombre del archivo de política deberá incluirse en el valor **NetworkPath**). Con **UpdateMode** se establece en 0 (Off) un archivo de política no puede bajarse desde ningún sistema, y por lo tanto no puede aplicarse.

Clave: HKEY_LOCAL_MACHINE
 \\System
 \\CurrentControlSet
 \\Control
 \\Update

Valor de Registro	Datos de Registro	Descripción
UpdateMode	REG_DWORD	Off = 0, Automatic=1; Manual=2
NetworkPath	REG_SZ	Text of UNC path for manual update
Verbose	REG_DWORD	Display error messages. Off = 0 or value removed; On = 1
LoadBalance	REG_DWORD	Off = 0 or value removed; On = 1

Comunidades
Categoría: Sistema
Subcategoría: SNMP
Selección: **Communities**
Clave: HKEY_LOCAL_MACHINE
 \\System
 \\CurrentControlSet
 \\Services
 \\SNMP
 \\Parameters
 \\ValidCommunities

Valor de Registro	Datos de Registro	Descripción
Incrementar números \\línea que inicia con 1	REG_SZ	On = text of Valid Community #x; Off = value is removed from registry

NOTA: Puede haber entradas múltiples en esta subclave.

Administradores permitidos

Categoría: Sistema

Subcategoría: SNMP

Selección: Administradores permitidos

Clave: HKEY_LOCAL_MACHINE
 \\System
 \\CurrentControlSet
 \\Services
 \\SNMP
 \\Parameters
 \\PermittedManagers

Valor de Registro	Datos de Registro	Descripción
Incrementar números \\línea que inicia con 1	REG_SZ	On = text of Permitted Manager #x; Off = value is removed from registry

NOTA: Puede haber entradas múltiples en esta subclave.

Capturas de comunidad pública

Categoría: Sistema

Subcategoría: SNMP

Selección: Capturas de comunidad pública

Clave: HKEY_LOCAL_MACHINE
 \\System
 \\CurrentControlSet
 \\Services
 \\SNMP
 \\Parameters
 \\TrapConfiguration
 \\Public

Valor de Registro	Datos de Registro	Descripción
Incrementar números \\línea que inicia con 1	REG_SZ	On = text of Trap Configuration #x; Off = value is removed from registry

NOTA: Puede haber entradas múltiples en esta subclave.

Comandos de ejecución

Categoría: Sistema

Subcategoría: Run

Selección: Ejecutar

Descripción Permite que una o más aplicaciones se ejecuten cuando el usuario se conecta interactivamente.

Clave: HKEY_LOCAL_MACHINE
 \\Software
 \\Microsoft
 \\Windows
 \\CurrentVersion
 \\Run

Valor de Registro	Datos de Registro	Descripción
Application Text Name	REG_SZ	On = executable text name (for example, Notepad is Notepad.exe) which may include parameters; Off = value is removed from the registry

NOTA: Puede haber entradas múltiples en esta subclave.

Unidades de disco compartidas– estación de trabajo

Categoría: Windows NT Network

Subcategoría: Compartir

Selección: Crear unidades de disco compartidas escondidas (estación de trabajo)

Descripción Cuando esta habilitada, crea recursos administrativos compartidos para unidades de disco físicas. Estos recursos compartidos se crearon automáticamente bajo Windows NT 3.51. Esta configuración de la política permite que los administradores controlen esta función. Esta configuración se especifica para la Windows NT Workstation.

Clave: HKEY_LOCAL_MACHINE
 \\System
 \\CurrentControlSet
 \\Services
 \\LanManServer
 \\Parameters

Valor de Registro	Datos de Registro	Descripción
AutoShareWks	REG_DWORD	NT Workstation specific: Off = 0; On = 1

Unidades de disco compartidas – servidor

Categoría: Windows NT Network

Subcategoría: Compartir

Selección: **Create hidden drive shares (server)**

Descripción: Cuando esta habilitada, crea recursos administrativos compartidos para unidades de disco físicas. Estos recursos compartidos se crearon automáticamente bajo Windows NT 3.51. Esta configuración de la política permite que los administradores controlen esta función. Esta configuración es específica para el Windows NT Server.

Clave: HKEY_LOCAL_MACHINE
 \\System
 \\CurrentControlSet
 \\Services
 \\LanManServer
 \\Parameters

Valor de Registro	Datos de Registro	Descripción
AutoShareServer	REG_DWORD	NT Server specific: Off = 0; On = 1

Conexión de buscador de impresora

Categoría: Windows NT Printers

Subcategoría: Compartir

Selección: **Inhabilitar la búsqueda en esta computadora**

Descripción: Cuando esta opción está habilitada, la salida de datos asíncronos de impresión no envía información de impresión compartida a otros servidores de impresión.

Clave: HKEY_LOCAL_MACHINE
 \\System
 \\CurrentControlSet
 \\Control
 \\Print

Valor de Registro	Datos de Registro	Descripción
DisableServerThread	REG_DWORD	Off = 0 or value is removed; On = 1

Programador del servidor

Categoría: Windows NT Printers

Subcategoría: Compartir

Selección: **Prioridad del programador**

Clave: HKEY_LOCAL_MACHINE
 \\System

\\CurrentControlSet
\\Control
\\Print

Valor de Registro	Datos de Registro	Descripción
SchedulerThreadPriority	REG_DWORD	Above normal = 1; Normal = 0, Less than normal = ffffffff

Sonido de error

Categoría: Windows NT Printers

Subcategoría: Compartir

Selección: Sonido de error habilitado

Descripción: Habilita un sonido (cada 10 segundos) cuando un error de trabajo remoto ocurre en un servidor.

Clave: HKEY_LOCAL_MACHINE
\\System
\\CurrentControlSet
\\Control
\\Print

Valor de Registro	Datos de Registro	Descripción
BeepEnabled	REG_DWORD	Off = 0; On = 1

Reintentos de autenticación

Categoría: Windows NT Remote Access

Selección: Número máximo de reintentos de autenticación sin éxito

Descripción: Especifica el número de veces que la autenticación se intentará para un usuario.

Clave: HKEY_LOCAL_MACHINE
\\System
\\CurrentControlSet
\\Services
\\RemoteAccess
\\Parameters

Valor de Registro	Datos de Registro	Descripción
AuthenticateRetries	REG_DWORD	Off = value is removed, On =Number of retries in hexadecimal. Decimal = 1-10; default = 2.

Límite de tiempo de la autenticación

Categoría: Windows NT Remote Access

Selección: **Límite máximo de tiempo de la autenticación**

Descripción: Define el límite máximo de tiempo en segundos en que debe ocurrir la autenticación.

Clave: HKEY_LOCAL_MACHINE
 \\System
 \\CurrentControlSet
 \\Services
 \\RemoteAccess
 \\Parameters

Valor de Registro	Datos de Registro	Descripción
AuthenticateTime	REG_DWORD	Off = value is removed , On = time in seconds in hexadecimal. Decimal = 20-600; default = 120.

Intervalo de llamadas del RAS

Categoría: Windows NT Remote Access

Selección: **Esperar intervalo para retorno de llamada**

Descripción: Especifica el tiempo en segundos que Windows NT esperará antes de iniciar la llamada de retorno desde un usuario de marcación interna del RAS.

Clave: HKEY_LOCAL_MACHINE
 \\System
 \\CurrentControlSet
 \\Services
 \\RemoteAccess
 \\Parameters

Valor de Registro	Datos de Registro	Descripción
CallbackTime	REG_DWORD	Off = value is removed, On = time in seconds in hexadecimal. Decimal = 2-12; default = 2.

Desconexión automática del RAS

Categoría: Windows NT Remote Access

Selection: **Desconexión automática**

Descripción: Especifica la cantidad de tiempo inactivo en minutos que deben esperarse antes de desconectar al cliente RAS.

Clave: HKEY_LOCAL_MACHINE
\\System
\\CurrentControlSet
\\Services
\\RemoteAccess
\\Parameters

Valor de Registro	Datos de Registro	Descripción
AutoDisconnect	REG_DWORD	Off = value is removed, On = time in minutes in hexadecimal. Decimal: minimum = 0; default = 20.

Ruta de la carpeta de programas compartidos

Categoría: Windows NT Shell

Subcategoría: Carpetas personalizadas compartidas

Selección: Personalizar la carpeta de programas compartidos

Descripción: Especifica la trayectoria UNC que utilizará la carpeta al mostrar en pantalla las carpetas, archivos y formas breves por debajo de la línea divisoria (grupos comunes) cuando el usuario selecciona **Programas (Programas)** del menú **Start**.

Clave: HKEY_LOCAL_MACHINE
\\Software
\\Microsoft
\\Windows
\\CurrentVersion
\\Explorer
\\User Shell Folders

Valor de Registro	Datos de Registro	Descripción
Common Programs	REG_EXPAND_SZ (Note: Se puede usar REG_SZ si no existen variables).	Off = value is removed; On = text of UNC path to folder. Default = %SystemRoot%\Profiles\All Users\Start Menu\Programs

Ruta de los iconos de escritorio compartidos

Categoría: Windows NT Shell

Subcategoría: Carpetas personalizadas compartidas

Selección: Personalizar iconos de escritorio compartidos

Descripción: Especifica la trayectoria UNC que utilizará la carpeta al mostrar en pantalla las carpetas, archivos y formas

breves que el usuario recibe como parte del escritorio.

Clave: HKEY_LOCAL_MACHINE
 \\Software
 \\Microsoft
 \\Windows
 \\CurrentVersion
 \\Explorer
 \\User Shell Folders

Valor de Registro	Datos de Registro	Descripción
Common Desktop	REG_EXPAND_SZ (Note: Se puede usar REG_SZ si no existen variables).	Off = value is removed; On = text of UNC path to folder. Default = %SystemRoot%\Profiles\All Users\Desktop.

Trayectoria del menú de inicio

Categoría: Windows NT Shell
 Subcategoría: Carpetas personalizadas compartidas
Selección: Personalizar menú de inicio compartido
 Descripción: Especifica la trayectoria UNC que utilizará la carpeta al mostrar en pantalla las carpetas, archivos y formas breves que el usuario recibe como parte del menú de inicio.

Clave: HKEY_LOCAL_MACHINE
 \\Software
 \\Microsoft
 \\Windows
 \\CurrentVersion
 \\Explorer
 \\User Shell Folders

Valor de Registro	Datos de Registro	Descripción
Common Start Menu	REG_EXPAND_SZ (Note: Se puede usar REG_SZ si no existen variables).	Off = value is removed; On = text of UNC path to folder. Default = %SystemRoot%\Profiles\All Users\Start Menu

Trayectoria de la carpeta de inicio compartida

Categoría: Windows NT Shell
 Subcategoría: Carpetas personalizadas compartidas
Selección: Personalizar la carpeta de inicio compartida

Descripción Especifica la trayectoria UNC que utilizará la carpeta para buscar carpetas, archivos y formas breves que deben iniciarse cuando el usuario entra al sistema.

Clave: HKEY_LOCAL_MACHINE
 \\Software
 \\Microsoft
 \\Windows
 \\CurrentVersion
 \\Explorer
 \\User Shell Folders

Valor de Registro	Datos de Registro	Descripción
Common Startup	REG_EXPAND_SZ (Note: Se puede usar REG_SZ si no existen variables).	Off = value is removed; On = text of UNC path to folder. Default = %SystemRoot%\Profiles\All Users\Start Menu\Programs\Startup

Bandera de acceso

Categoría: Windows NT System

Subcategoría: Conexión

Selección: Bandera de acceso

Descripción Antes de que el usuario se conecte, muestra una pantalla de diálogo con texto.

Clave: HKEY_LOCAL_MACHINE
 \\Software
 \\Microsoft
 \\Windows NT
 \\CurrentVersion
 \\Winlogon

Valor de Registro	Datos de Registro	Descripción
LegalNoticeCaption	REG_SZ	Off = value is removed; On = text of caption
LegalNoticeText	REG_SZ	Off = value is removed; On = text of notice

Botón Shut Down de la pantalla de diálogo de acceso

Categoría: Windows NT System

Subcategoría: Conexión

Selección:	Habilitar el apagado en la pantalla de diálogo de autenticación
Descripción	Habilita o inhabilita el botón Shut Down en la ventana de la pantalla de diálogo de acceso.
Clave:	HKEY_LOCAL_MACHINE \\Software \\Microsoft \\Windows NT \\CurrentVersion \\Winlogon

Valor de Registro	Datos de Registro	Descripción
ShutdownWithoutLogon	REG_SZ	Off = 0; On = 1

Pantalla del nombre de acceso

Categoría: Windows NT System

Subcategoría: Conexión

Selección: No mostrar en pantalla el último nombre de usuario que accedió

Descripción: Habilita o inhabilita mostrar en pantalla el último nombre de usuario que accedió cuando el usuario oprime CTRL+ALT+DEL y aparece la pantalla de diálogo de acceso.

Clave: HKEY_LOCAL_MACHINE
 \\Software
 \\Microsoft
 \\Windows NT
 \\CurrentVersion
 \\Winlogon

Valor de Registro	Datos de Registro	Descripción
DontDisplayLastUserName	REG_SZ	Off = 0; On = 1

Programas simples de acceso

Categoría: Windows NT System

Subcategoría: Conexión

Selección: Ejecutar programas simples de acceso en forma simultánea

Descripción: Determina si shell esperará a que termine o no el programa simple de acceso. Si este valor es 1, el

programa simple de acceso se completa antes de que se inicie shell o cualquiera de los elementos del grupo de inicio. Si el valor se establece en la sección User, este valor tendrá prioridad.

Clave: HKEY_LOCAL_MACHINE
 \\Software
 \\Microsoft
 \\Windows NT
 \\CurrentVersion
 \\Winlogon

Valor de Registro	Datos de Registro	Descripción
RunLogonScriptS ync	REG_SZ	Off = 0 or value is removed; On = 1

Nombres de archivos largos
Categoría: Windows NT System
Subcategoría: Sistema de archivo
Selección: No crear nombres de archivos 8.3 para nombres de archivos largos
Clave: HKEY_LOCAL_MACHINE
 \\System
 \\CurrentControlSet
 \\Control
 \\FileSystem

Valor de Registro	Datos de Registro	Descripción
NtfsDisable8dot3NameCreation	REG_DWORD	Off = 0 or value is removed; On = 1

Caracteres extendidos en los nombres de archivos 8.3
Categoría: Windows NT System
Subcategoría: Sistema de archivo
Selección: Permitir caracteres extendidos en nombres de archivos 8.3
Descripción: Los nombres de archivos cortos con caracteres extendidos tal vez no puedan visualizarse en computadores que no tienen la misma página de códigos de carácter.
Clave: HKEY_LOCAL_MACHINE
 \\System
 \\CurrentControlSet

\\Control
\\FileSystem

Valor de Registro	Datos de Registro	Descripción
NtfsAllowExtendedCharacterIn8dot3Name	REG_DWORD	Off = 0 or value is removed; On = 1

Archivos de sólo lectura — hora del último acceso

Categoría: Windows NT System

Subcategoría: Sistema de archivo

Selección: No actualizar la hora del último acceso

Descripción: Para archivos de sólo lectura, la hora del último acceso no se actualiza. (Esto aumenta el rendimiento del sistema de archivos.)

Clave: HKEY_LOCAL_MACHINE
\\System
\\CurrentControlSet
\\Control
\\FileSystem

Valor de Registro	Datos de Registro	Descripción
NtfsDisableLastAccessUpdate	REG_DWORD	Off = 0 or value is removed; On = 1

Perfiles móviles en memoria caché

Categoría: Windows NT User Profiles

Selección: Eliminar copias en memoria caché de perfiles móviles

Descripción: Después de que un usuario se desconecta del sistema cuando estaba en sesión interactiva, si este valor está habilitado, se elimina la versión del perfil de usuario móvil en la memoria caché local.

Clave: HKEY_LOCAL_MACHINE
\\Software
\\Microsoft
\\Windows NT
\\CurrentVersion
\\Winlogon

Valor de Registro	Datos de Registro	Descripción
DeleteRoamingCache	REG_DWORD	Off = 0 or value is removed; On =

che	D	1
-----	---	---

Detección de red lenta

Categoría: Windows NT User Profiles

Selección: **Detectar automáticamente las conexiones de red lenta**

Descripción: Habilita o inhabilita la detección de una red lenta.

Clave: HKEY_LOCAL_MACHINE
 \\Software
 \\Microsoft
 \\Windows NT
 \\CurrentVersion
 \\Winlogon

Valor de Registro	Datos de Registro	Descripción
SlowLinkDetectEnabled	REG_DWORD	Off = 0; On = No value (empty) or 1. Default = On.

Tiempo límite de la red lenta

Categoría: Windows NT User Profiles

Selección: **Límite de tiempo de la conexión de red lenta**

Descripción: Especifica la cantidad de tiempo en milisegundos que Windows NT debe esperar antes de determinar que una red es lenta.

Clave: HKEY_LOCAL_MACHINE
 \\Software
 \\Microsoft
 \\Windows NT
 \\CurrentVersion
 \\Winlogon

Valor de Registro	Datos de Registro	Descripción
SlowLinkTimeOut	REG_DWORD	Off = 0 or value is removed; On = time in milliseconds in hexadecimal. Decimal: 1-20000; default = 2000.

Límite de tiempo de la pantalla de diálogo

Categoría: Windows NT User Profiles

Selección: **Límite de tiempo para pantallas de diálogo**

Descripción: Cuando una pantalla de diálogo aparece en la máquina del usuario y solicita información de perfil del usuario, esto especifica la cantidad de tiempo en

segundos antes de que la pantalla de diálogo se cierre y el valor predeterminado sea aceptado.

Clave: HKEY_LOCAL_MACHINE
 \\Software
 \\Microsoft
 \\Windows NT
 \\CurrentVersion
 \\Winlogon

Valor de Registro	Datos de Registro	Descripción
Show	REG_DWORD	Off = 0 or value is removed; On = time in seconds in hexadecimal. Decimal = 0-600; default = 30.

ENTRADAS DE REGISTRO
NO INCLUIDAS EN EL EDITOR
DE POLITICAS DEL SISTEMA

La siguiente sección describe las ubicaciones y valores para las entradas de registro útiles que están disponibles en el sistema operativo, pero no disponible en el System Policy Editor.

Ejecución automática

Categoría: Windows NT Shell

Subcategoría: Removable media

Descripción determina si la función Autorun está habilitada en cada unidad de disco conectada al sistema. Cuando se habilita Autorun, la comunicación se inicia automáticamente cuando se inserta en la unidad. Este valor es de 32 bits. Cada 26 bits representan una unidad, donde el bit (del extremo derecho) representa la unidad A y el bit número 26 del lado derecho representa la unidad Z. Si el bit se establece en 0, la función de ejecución automática se habilita en esa unidad. Si un bit se establece en 1, se inhabilita la función de ejecución automática en esa unidad.

Por ejemplo, si el valor de esta entrada es 0x8 (1000 binarios), la ejecución automática se inhabilita en la unidad D. Observe que el valor 1 en el bit que represente la unidad de CD-ROM tiene prioridad sobre el valor de ejecución automática.

Clave: HKEY_CURRENT_USER
 \\Software
 \\Microsoft
 \\Windows
 \\CurrentVersion
 \\Policies
 \\Explorer

Valor de Registro	Datos de Registro	Descripción
NoDriveAutoRun	REG_DWORD	0x0 - 0x3FFFFFFF

PARA MAYORES INFORMES:

Para mayor información sobre cómo configurar su red, consulte lo siguiente:

Windows NT Server Concepts and Planning Guide – Capítulo 3, “Administración de los ambientes de trabajo del usuario” (parte de la documentación del producto Windows NT Server).

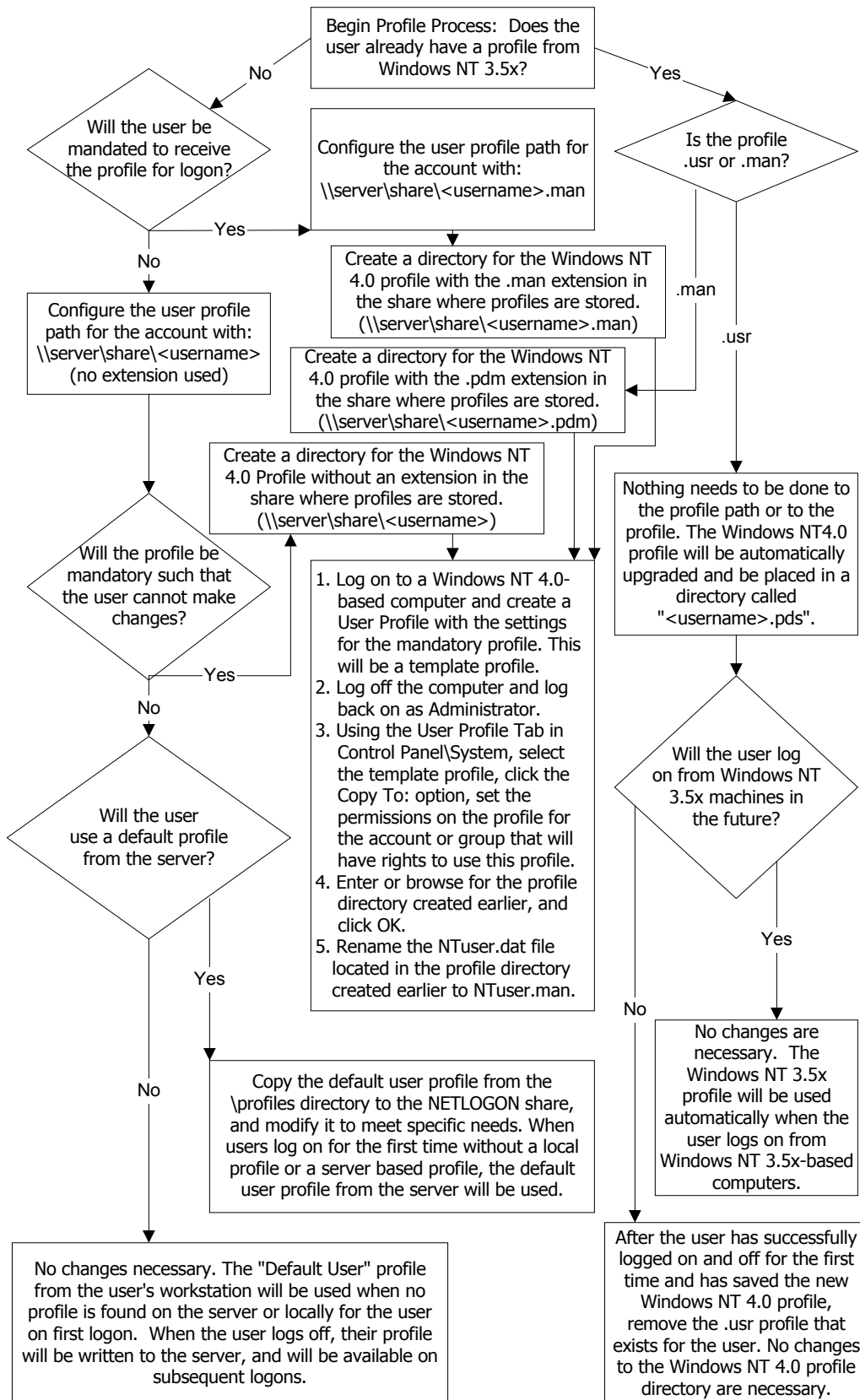
El Kixtart Resource Kit Utility está disponible en el *Windows NT Server Resource Kit* versión 4.0.

Para obtener la información más reciente de Windows NT Server, consulte el World Wide Web en <http://www.microsoft.com/backoffice> o el foro de Windows NT Server en Microsoft Network (GO WORD: MSNTS).

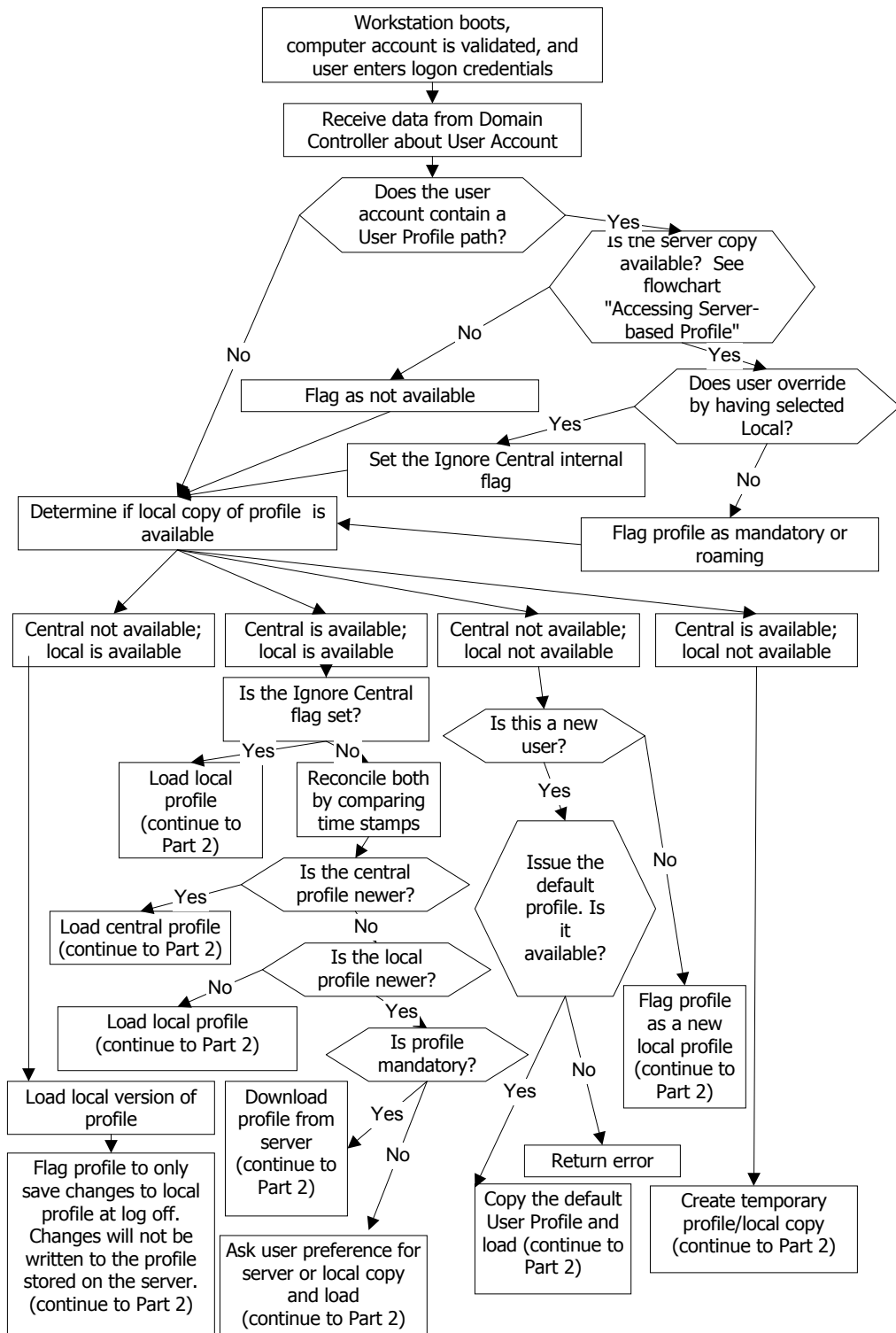
APENDICE A –DIAGRAMAS DE FLUJO

Diagramas de flujo del perfil del usuario

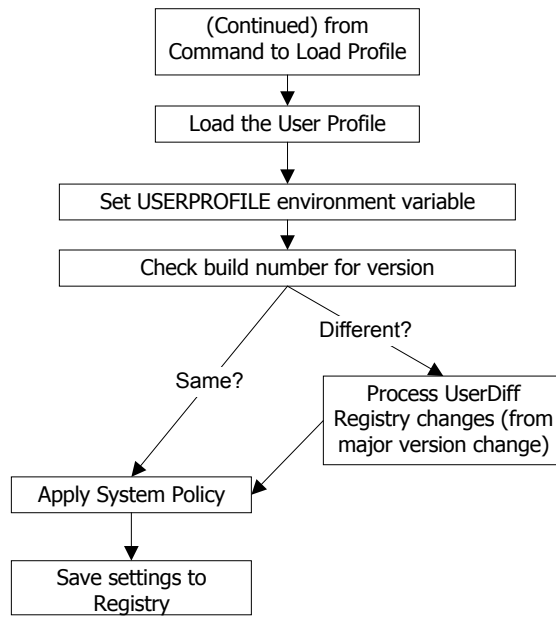
Estos diagramas de flujo muestran la forma en que operan los perfiles del usuario dentro de sistema operativo Windows NT 4.0, y dan una descripción general al administrador sobre los procedimientos que se deban realizar y el procesamiento interno que ocurra cuando se implementan los perfiles del usuario en Windows NT 4.0.



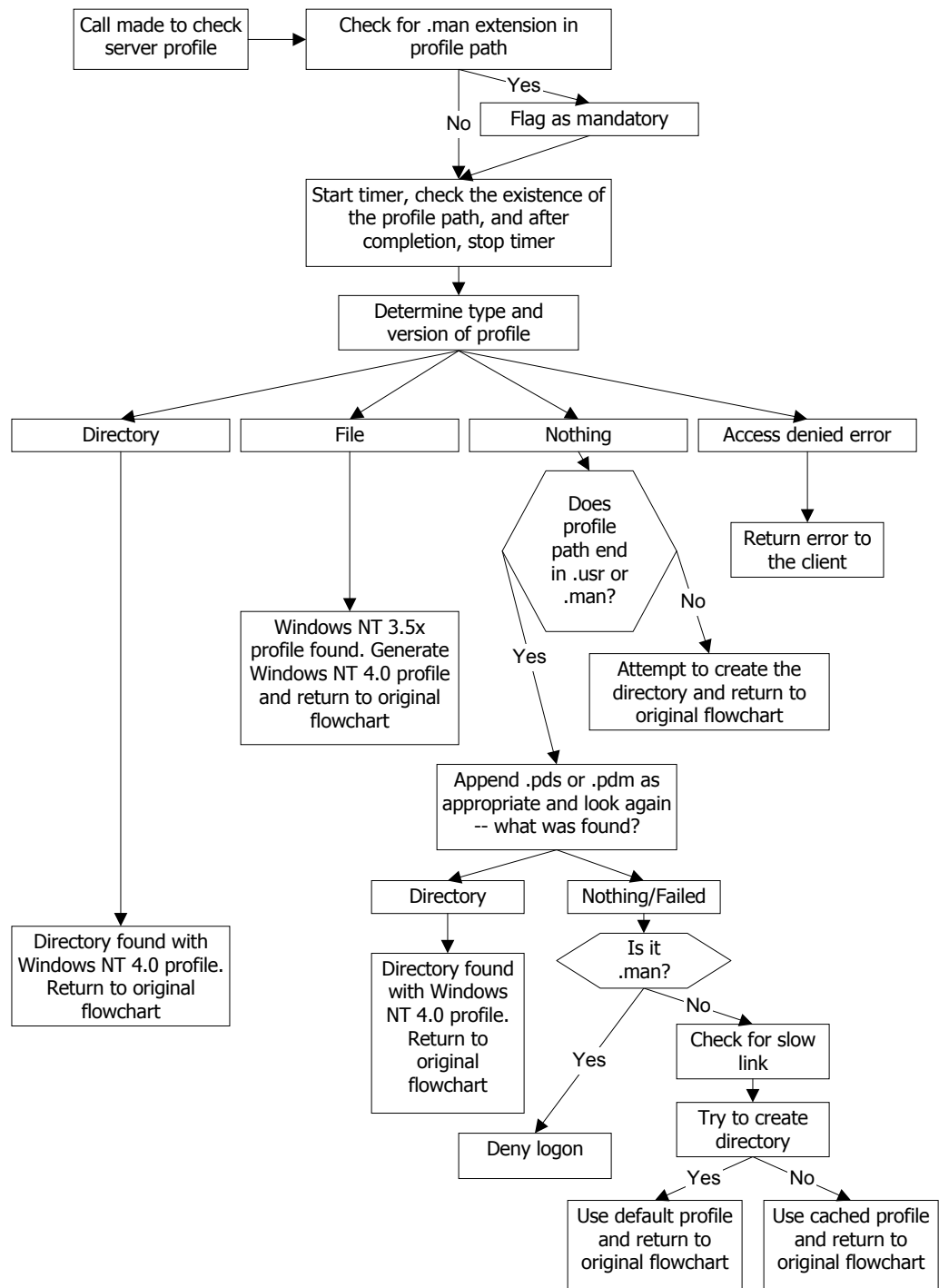
Flowchart 1. Administrator's First Tasks



Flowchart 2. User Logon (Part 1)



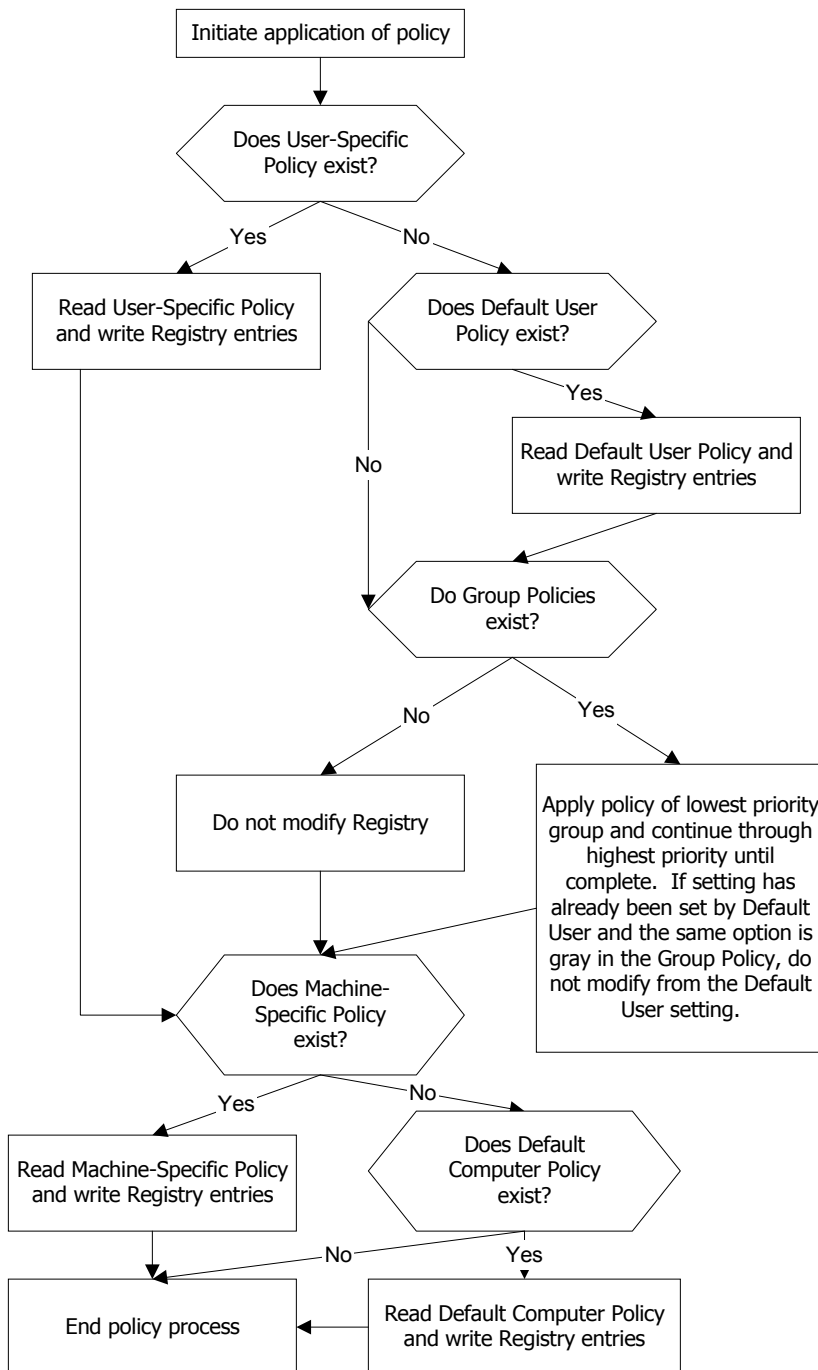
Flowchart 3. User Logon (Part 2)



Flowchart 4. User Logon – Accessing Server-based Profile

Diagrama de flujo de políticas del sistema

Este diagrama de flujo muestra cómo se aplica la política del sistema en el sistema operativo Windows NT 4.0, y le da una idea al administrador sobre el procesamiento interno que ocurre cuando se implementan las políticas bajo Windows NT 4.0.



Flowchart 5. Policy Application

APENDICE B – IMPLEMENTACION DE LOS PERFILES DE USUARIOS

A continuación, se presentan las situaciones de perfil del usuario más comunes a las que se puede enfrentar o se pudo haber enfrentado ya. Cada uno de estos escenarios incluye una breve descripción de la situación, en la condición actual de los perfiles en el servidor, las acciones que se tienen que tomar para administrar en forma adecuada el perfil, cualquier acción del usuario requerida, referencias a las secciones de esta guía que tienen información más detallada y cualquier nota sobre el uso aplicable.

Perfil móvil Windows®NT 3.5x existente

Un usuario de dominio tiene un perfil móvil Windows NT 3.5x existente y seguirá accediendo únicamente a las computadoras basadas en Windows NT 3.5x-.

Lo que existe actualmente: Existe un archivo *myuser.usr* en la carpeta `\\myserver\myshare`.

Acción del administrador: Ninguna.

Acción del usuario: Ninguna.

Perfil móvil Windows NT 3.5x existente

Un usuario de dominio tiene un perfil obligatorio Windows NT 3.5x existente y seguirá accediendo únicamente en computadoras basadas en Windows NT 3.5x-.

Lo que existe actualmente: Existe un archivo *myuser.man* en la carpeta `\\myserver\myshare`.

Acción del administrador: Ninguna.

Acción del usuario: Ninguna.

Migración del perfil móvil Windows NT 3.5x al perfil móvil Windows NT 4.0

Un usuario de dominio tiene un perfil móvil Windows NT 3.5x existente y cambia a una computadora basada en Windows NT 4.0.

Lo que existe actualmente: Existe un archivo *myuser.usr* en la carpeta `\\myserver\myshare`.

Acción del administrador: Ninguna.

Acción del usuario: Para actualizar automáticamente el perfil, accese la computadora basada en Windows NT 4.0 y después salga del sistema. La actualización automática crea una carpeta nueva con el nombre *myuser.pds* en el directorio existente `\\myserver\myshare`. Dentro de la nueva carpeta se encuentra el perfil del usuario actualizado para el usuario de dominio.

Para mayores informes: Consulte la sección “Actualización de los perfiles basados en el servidor 3.5x para los perfiles Roaming 4.0”.

Migración de perfil obligatorio Windows NT 3.5x a
perfil obligatorio Windows NT 4.0

Un usuario de dominio tiene un perfil obligatorio Windows NT 3.5x y
cambia a una computadora basada en Windows NT 4.0 cuando el usuario
tendrá un perfil obligatorio.

Lo que existe actualmente: Existe un archivo *myuser.man* en la carpeta
\\myserver\myshare.

Acción del administrador: Crea una carpeta con el nombre *myuser.pdm*
en la carpeta \\myserver\myshare, y después coloque el perfil
obligatorio deseado dentro de la nueva carpeta.

Acción del usuario: Ninguna.

Notas: Una vez que se realice este procedimiento, el perfil Windows NT
3.5x sigue disponible para que el usuario accese nuevamente en una
computadora basada en Windows NT 3.5x. El perfil del usuario
Windows NT 4.0 se mantiene en forma separada. El administrador
puede eliminar el perfil Windows NT 3.5x si el usuario estará utilizando
únicamente las computadoras basadas en Windows NT 4.0.

Para mayores informes: Vea la sección “Actualización de perfiles
obligatorios 3.5x a perfiles obligatorios 4.0”.

Migración de un perfil obligatorio Windows NT 3.5x a
un perfil móvil Windows NT 4.0

Un usuario de dominio tiene un perfil obligatorio Windows NT 3.5x
existente y cambia a una computadora basada en Windows NT 4.0 donde
tendrá un perfil móvil.

Lo que existe actualmente: Un archivo *myuser.man* existe en la carpeta
\\myserver\myshare.

Acción del administrador: Cambia la trayectoria del perfil del usuario a
\\myserver\myshare\myuser, y después deja que el usuario accese y
salga del sistema.

Acción del usuario: Cuando se le indique, accese la computadora
basada en Windows NT 4.0 y después salga del sistema. Esto crea
una carpeta \\myserver\myshare\myuser en el servidor que contiene el
nuevo perfil móvil.

Para mayores informes: Vea sección “Creación de un perfil de usuario
Roaming para Windows NT 4.0.”

Creación de un nuevo perfil móvil Windows NT 4.0

Un usuario nuevo accederá únicamente computadoras basadas en
Windows NT 4.0 y estará utilizando un perfil móvil.

Lo que existe actualmente: No existe actualmente para el usuario en
\\myserver\myshare.

Acción del administrador: En el administrador de usuarios, especifique la
trayectoria del perfil del usuario sino la extensión. Por ejemplo utilice
\\myserver\myshare\myuser.

Acción del usuario: Accese y después salga del sistema. Esto crea una carpeta en el servidor `\\myserver\myshare\myuser` que contiene el nuevo perfil móvil del usuario.

Para mayores informes: Vea la sección “Creación de un nuevo perfil móvil del usuario para Windows NT 4.0.”

Creación de un nuevo perfil obligatorio Windows NT 4.0

Un nuevo usuario accesará únicamente computadoras basadas en Windows NT 4.0 y estará utilizando un perfil obligatorio.

Lo que existe actualmente: No existe nada actualmente para el usuario en `\\myserver\myshare`.

Acción del administrador: En el administrador de usuarios, especifique la trayectoria del perfil del usuario con la extensión `.man`. Por ejemplo utiliza `\\myserver\myshare\myuser.man`. Después cree manualmente la carpeta `\\myserver\myshare` en el directorio. Coloque el perfil obligatorio para el usuario en esta nueva carpeta.

Acción del usuario: Ninguna.

Para mayores informes: Ver la sección “Creación de un nuevo perfil obligatorio del usuario para Windows NT 4.0”.

Actualización y cambio de un perfil móvil a un perfil obligatorio

Un usuario de dominio tiene un perfil de usuario móvil Windows NT 4.0 que no fue actualizado desde Windows NT 3.5x, y el administrador va a hacer que la lectura y acceso del perfil sean negados.

Lo que existe actualmente: Una carpeta `myuser` contiene el perfil móvil del usuario que existe en `\\myserver\myshare`.

Acción del administrador: Utilice el administrador de usuarios para agregar la extensión `.man` a la trayectoria del perfil del usuario, de esta forma se cambia la trayectoria a `\\myserver\myshare\myuser.man`. Después, renombre la carpeta existente que contiene el perfil móvil del usuario de `myuser` to `myuser.man`. Por último renombre el archivo `NTuser.dat`, que se localiza en la base de la carpeta del perfil del usuario, a `NTuser.man`.

Acción del usuario: Ninguna.

Para mayores informes: Vea la sección “Creación de un perfil móvil obligatorio en Windows NT 4.0.”

Cambio de un perfil móvil a un perfil Obligatorio

Un usuario de dominio tiene un perfil de usuario roaming Windows NT 4.0 que se actualizó desde Windows NT 3.5x, y el administrador va a ordenar que la lectura y acceso del perfil sean legadas.

Lo que existe actualmente: Una carpeta `myuser.pds` que contiene el perfil móvil del usuasrio existe en `\\myserver\myshare`.

Acción del administrador: Utilice el administrador de usuarios para

cambiar la extensión de la trayectoria del perfil del usuario a *.man*, cambiando la trayectoria a *\\myserver\myshare\myuser.man*. Después renombre la carpeta existente que contiene el perfil móvil del usuario de *myuser.pds* to *myuser.pdm*. Por último, renombre el archivo *Ntuser.dat*, el cual se localiza en la base de la carpeta del perfil del usuario, a *NTuser.man*.

Acción del usuario: Ninguna.

Para mayores informes: Ver sección “Creación de un perfil móvil obligatorio en Windows NT 4.0.”

Los cambios que realizan los perfiles basados en el servidor se pueden perder si no se modifica por lo menos el último sello de modificación fecha/hora. Cuando la versión se guarda en la memoria localmente de un perfil se compara con el perfil basado en el servidor, únicamente el sello fecha/hora del archivo NTuser.xxx. Si los sellos son los mismos, se utiliza la copia local. Si usted ha realizado modificaciones a otras carpetas dentro del perfil, se pueden perder estos cambios. Las utilidades están disponibles para actualizar la última fecha modificada.

Si el directorio del perfil del usuario predeterminado (incluyendo el archivo NTuser.xxx) no está disponible en el acceso, un usuario nuevo que no tiene un perfil de usuario predeterminado basado en el servidor no podrá acceder al sistema. Cuando la localización de fallas registra un problema en el acceso o si el usuario recibe un mensaje donde se establezca que el perfil no se puede cargar, verifique siempre la existencia de un perfil de usuario predeterminado.

Si la copia que se guardó en la memoria caché localmente del perfil del usuario es más actual que el perfil basado en el servidor, y si no es obligatoria, se le pedirá al usuario que seleccione qué perfil va a utilizar.

Si el usuario no recibe un perfil satisfactoriamente cuando él o ella accesa, el usuario podría verificar la ruta del perfil mediante la conexión al recurso con el Explorer, Administrador de archivo o Inicio/Ejecución.

Los usuarios que son miembros tanto de los usuarios de dominio como de los usuarios o que son miembros sólo del grupo de Guests tendrán sus propios perfiles locales eliminados automáticamente al salir del sistema.

Actualizaciones recientes a los perfiles debido a la versión del producto

En la versión de producto original de Windows NT 4.0, si el administrador crea un perfil obligatorio que termina con .man y se le niega el acceso al usuario al perfil, el usuario podrá acceder de manera local, en lugar de que se le niegue el acceso. Este problema fue resuelto en el Service Pack 3.

Condiciones determinadas, las violaciones de distribución al acceder perfiles roaming obligatorios podrían presentarse. Antes de que fuera resuelto este problema, si varios usuarios intentaron acceder al mismo tiempo, podría originarse una violación de distribución en los archivos haciendo que el perfil del usuario debido a Windows NT intentara obtener un acceso exclusivo al perfil. Esto fue resuelto con el Service Pack 2.

Los administradores que crean *shortcut* en una máquina para utilizar un servidor central tienen que ejecutarla en problemas en las estaciones

de trabajo del usuario donde un indicador de contraseña se muestra preguntando las credenciales para la máquina que creó originalmente el *shortcut*. Esto se debe al comportamiento predeterminado de Windows NT utilizando “trayectoria absoluta” (la trayectoria a la ubicación original fue el shortcut creado), para iniciar una aplicación aún cuando la aplicación esté disponible en la trayectoria específica de propiedades de shortcut. En el Service Pack 2, se agregó soporte para proporcionar al administrador la capacidad de habilitar este comportamiento y utilizar la trayectoria especificada en las propiedades de *shortcut*. Para más informes, consulte el artículo Microsoft Knowledge Base article Q158682.

Actualizaciones recientes a las políticas debido a la versión de producto
Se han realizado los siguientes cambios al soporte de Políticas del Sistema debido a que se elaboró una versión de producto de Windows NT 4.0.

Cuando un archivo de política tiene que bajarse, si la validación del nombre del controlador de dominio era de 13 caracteres o más, la política no podría aplicarse. Esto se ha resuelto con el Service Pack 3.

NoNetConnectDisconnect, NoTrayContextMenu, NoViewContextMenu, NoFileMenu, y DisableTaskMgr se agregaron en el Service Pack 2. Para mayor información de esto, consulte la sección “Claves de registro modificadas por las plantillas predeterminadas del System Policy Editor”.

En el Service Pack 2 y posteriores, el archivo de política no está en la memoria caché. Este cambio se realizó para aumentar la seguridad. En lugar de guardarlo, el archivo de política se baja en cada acceso, se escribe en un archivo temporal y se aplica.

Cuando se introdujo en la política **NoViewContextMenu**, no soportó las tres vistas del lado izquierdo del Explorer. Esto se corrigió en el Service Pack 3. Si esta opción se enciende, los menús del contexto tanto para ver lista como para las tres vistas están deshabilitadas.

Soporte de la expansión de la ruta de política de modo manual se agregó en el Service Pack 3. Si usted especifica una ruta de política en el **registry** (en lugar de utilizar modo automático), ahora Windows NT soporta las rutas en la forma de `\\someserver\share\ntconfig.pol`.

Si el administrador creó un archivo de política nueva y encendió programas simples de acceso síncrono, los guardaron en disco, y recargó el archivo de política, la configuración de política podría perderse debido que el archivo.adm necesitó modificación en tres diferentes lugares. Esto se corrigió en el Service Pack 3.

Al cambiar la ubicación del menú **Start** del usuario se originó la duplicación de los elementos de **Programas (Programas)**. Si utilizó el Editor de políticas del sistema para cambiar el **Custom Start Menu (Menú de inicio personalizado)** para indicar un directorio diferente (incluso uno

vacío), el usuario recibiría el elemento de menú de **Programs** y un elemento de menú **Programs** superior al que se indicó en el directorio de programas All Users. Esto ha sido corregido en el Service Pack 3. El *Microsoft Office 97 Resource Kit* contiene archivos .adm que pueden utilizar los administradores al configurar el ambiente Office para sus usuarios. Esto está disponible ahora en Microsoft.

APENDICE D – ARTICULOS
RELACIONADOS CON LOS
CONOCIMIENTOS BASICOS

El siguiente artículo puede consultarse en la TechNet o utilizando los conocimientos básicos en el Web site de Microsoft: .

Perfiles

Q141714	Cómo utilizar %LOGONSERVER% para distribuir
perfiles de usuarios	
Q154120	Depuración de perfiles de usuarios y políticas del
sistema en	Windows NT 4.0
Q156568	Cómo asignar el perfil del administrador a otros
usuarios	
Q156697	Actualización de permisos para perfiles de
usuarios	
Q158398	»Automatización de la instalación de impresoras
de red	
Q142682	Cómo crear y copiar perfiles móviles en
Windows NT 4.0	
Q146050	Modificación de Ntuser.dat Hive para que los
nuevos usuarios obtengan	configuraciones definidas
Q160546	No se encontraron perfiles de usuarios
Q161070	Configuración paso a paso de los perfiles móviles
Q157069	Error “ No es posible acceder la trayectoria de
esta carpeta, es	demasiado larga
Q161809	Cómo crear perfiles obligatorios para usuarios de
Windows 95 en el dominio Windows NT	
Q165398	Los perfiles para miembros o grupos de
huéspedes se eliminan	
Q164133	Acceso permitido cuando se niega el acceso a un
perfil de usuario	obligatorio
Q162790	"Auto Arrange" se activa automáticamente en los
perfiles de usuarios	copiados
Q162717	Las configuraciones de marcación automática se
pierden cuando se	utilizan perfiles móviles
Q159927	No es posible borrar ciertos perfiles de usuarios
Q160840	Violación de recurso compartido cuando se
accesan perfiles de usuarios	
Q146192	Cómo Windows NT elige entre perfiles móviles y
locales	
Q158899	Solicitud de contraseña cuando se restablecen
conexiones continuas	
Q158682	Las formas breves creados con Windows NT 4.0
se resuelven para	trayectorias UNC
Q155587	Ninguna herramienta administrativa o carpeta
común está disponible	
Q157621	Los grupos personales no pueden visualizarse si
%Systemroot% es de	sólo lectura

Q156695	Localización de directorios de perfiles Windows NT 4.0 para cuentas duplicadas de usuarios
Q138321	Err Msg al entrar al sistema: No es posible concederle el acceso debido a su perfil...
Políticas	
Q151176	Entradas del registro de políticas (usuario predeterminado)
Q151177	Entradas del registro de políticas (computadora predeterminada)
Q154120	Depuración de perfiles de usuarios y políticas del sistema en Windows NT 4.0
Q156365	Los recursos compartidos escondidos ya no están disponibles después de utilizar una política del sistema
Q156689	Cómo cambiar la prioridad de un trabajo de impresión en Windows NT 4.0
Q156699	Limitaciones de "Sólo ejecutar aplicación permitida por Windows"
Q162774	El editor de políticas deja de funcionar cuando se utilizan archivos ADM grandes personalizados
Q162331	Internet Explorer tal vez no se ejecute con las políticas del sistema
Q159936	Uso del Editor de políticas del sistema de Windows NT 4.0 o Windows 95
Q160793	Restricciones adicionales de escritorio disponibles a través de la modificación del registro
Q143164	INF: Cómo proteger los escritorios Windows NT en áreas públicas
Q158398	Automatización de la instalación de impresoras de red
Q156698	Inhabilitación del acceso a recursos de red utilizando políticas del sistema
Q156432	Error al entrar al sistema de restricción de políticas de Windows NT 4.0
Q155956	No es posible restablecer las configuraciones predeterminadas del botón Shutdown
Q163215	Las políticas del sistema tal vez no funcionen con GINA DLL de terceras partes

Bajado desde www.softdownload.com.ar
 Tu Portal de Software & Tecnología en Español!
info@softdownload.com.ar